

Comme chaque année, FCBA a réalisé son enquête sur les ventes de matériels d'exploitation forestière neufs livrés en France. Les données ci-dessous émanent des constructeurs et distributeurs en France, entre autres des adhérents de l'ASCODIF (syndicat professionnel des Constructeurs, Distributeurs et Équipementiers de Matériels Forestiers).

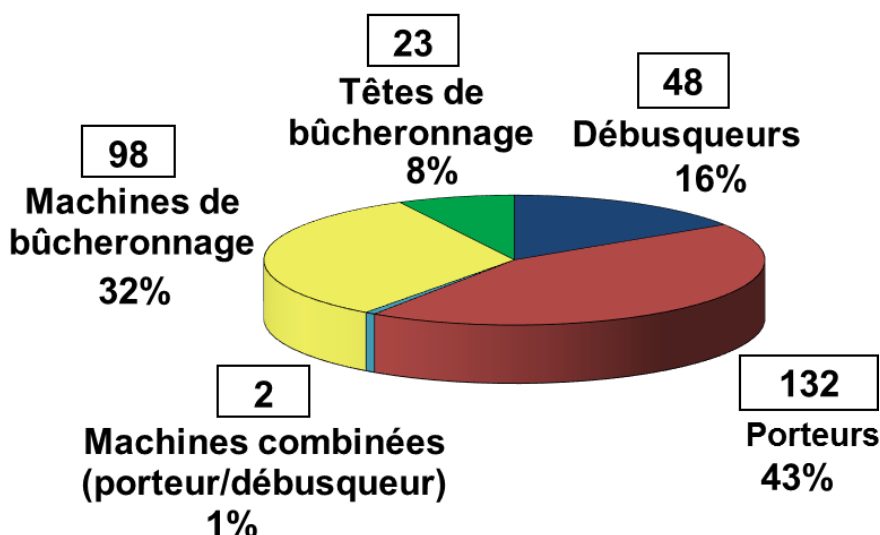
L'enquête porte sur les engins spécifiques forestiers de la récolte de bois ronds ébranchés : porteurs, débusqueurs, machines de bûcheronnage et têtes de bûcheronnage vendues seules en remplacement d'anciennes ou montées sur de nouveaux équipements de type pelle mécanique. Les tracteurs agricoles équipés forestiers sont exclus, de même que les porte-outils polyvalents. Cette année, faute de collecte d'informations en quantité suffisante, les matériels de récolte spécifiques au bois énergie (têtes à disque et à cisaille) ne sont pas répertoriés. Les autres outils, telles que les fagoteuses et les déchiqueteuses sont exclus.

Les porteurs et, dans une moindre mesure, les débusqueurs décrits dans les résultats de cette enquête peuvent être utilisés pour le débardage de bois rond comme pour celui d'arbres entiers destinés au bois énergie. La distinction concernant l'utilisation principale ou unique n'est pas détaillée.

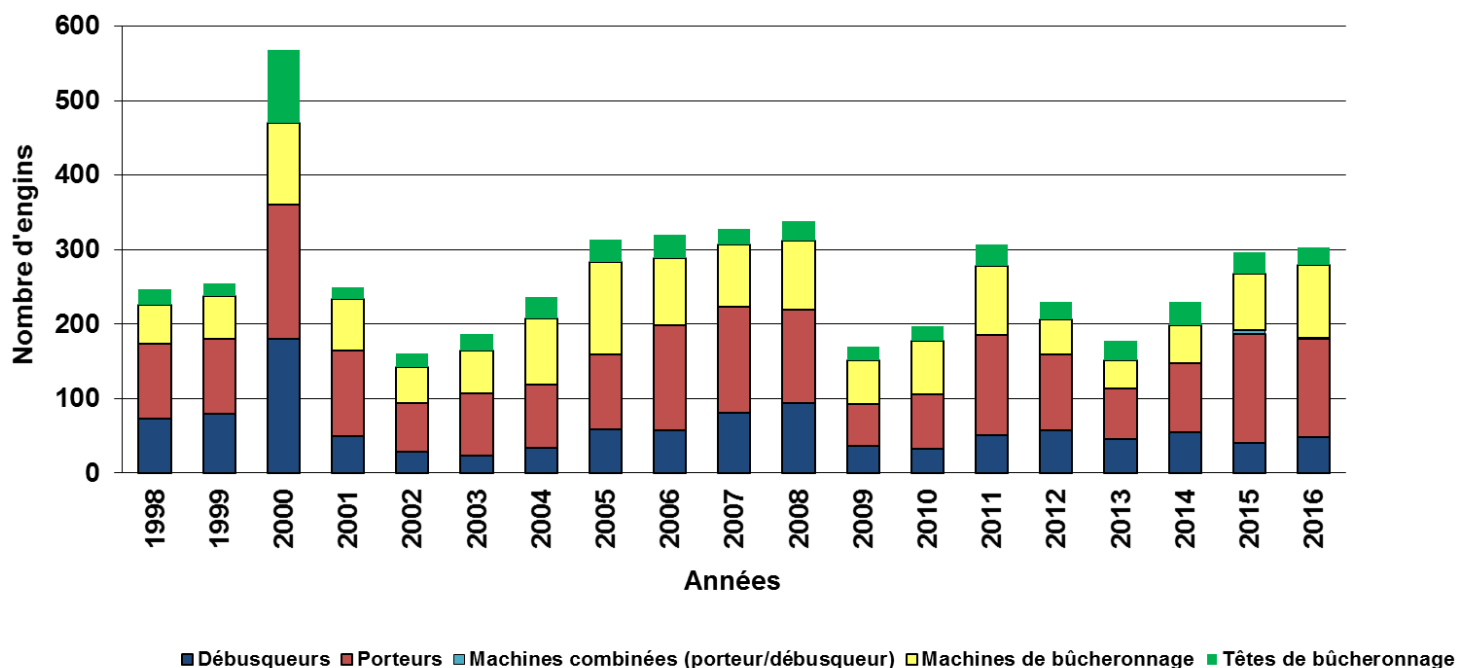
Nombre d'engins neufs vendus et livrés en France en 2016

Débusqueurs	48	280 engins
Porteurs	132	
Machines combinées (porteur/débusqueur)	2	
Machines de bûcheronnage	98	
Têtes de bûcheronnage	23 têtes seules	

Répartition des ventes en 2016



Evolution des ventes de matériels forestiers neufs 1998 à 2016

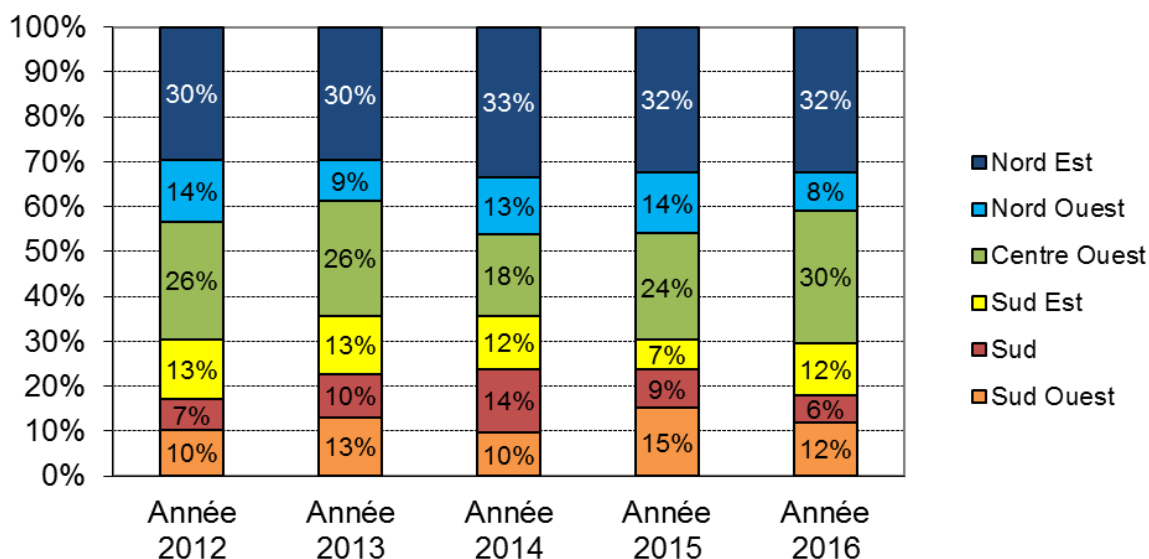


Avec **280 engins neufs vendus et livrés**, le marché connaît une **légère augmentation en 2016**. Le niveau des ventes est juste supérieur de 4% par rapport à l'année passée soit 12 engins supplémentaires vendus. Il s'agit tout de même du niveau des ventes le plus élevé depuis la crise de 2009. Il reste cependant inférieur à celui des années prospères de 2005 à 2008 pour lesquelles la moyenne des ventes dépassait les 300 engins par an.

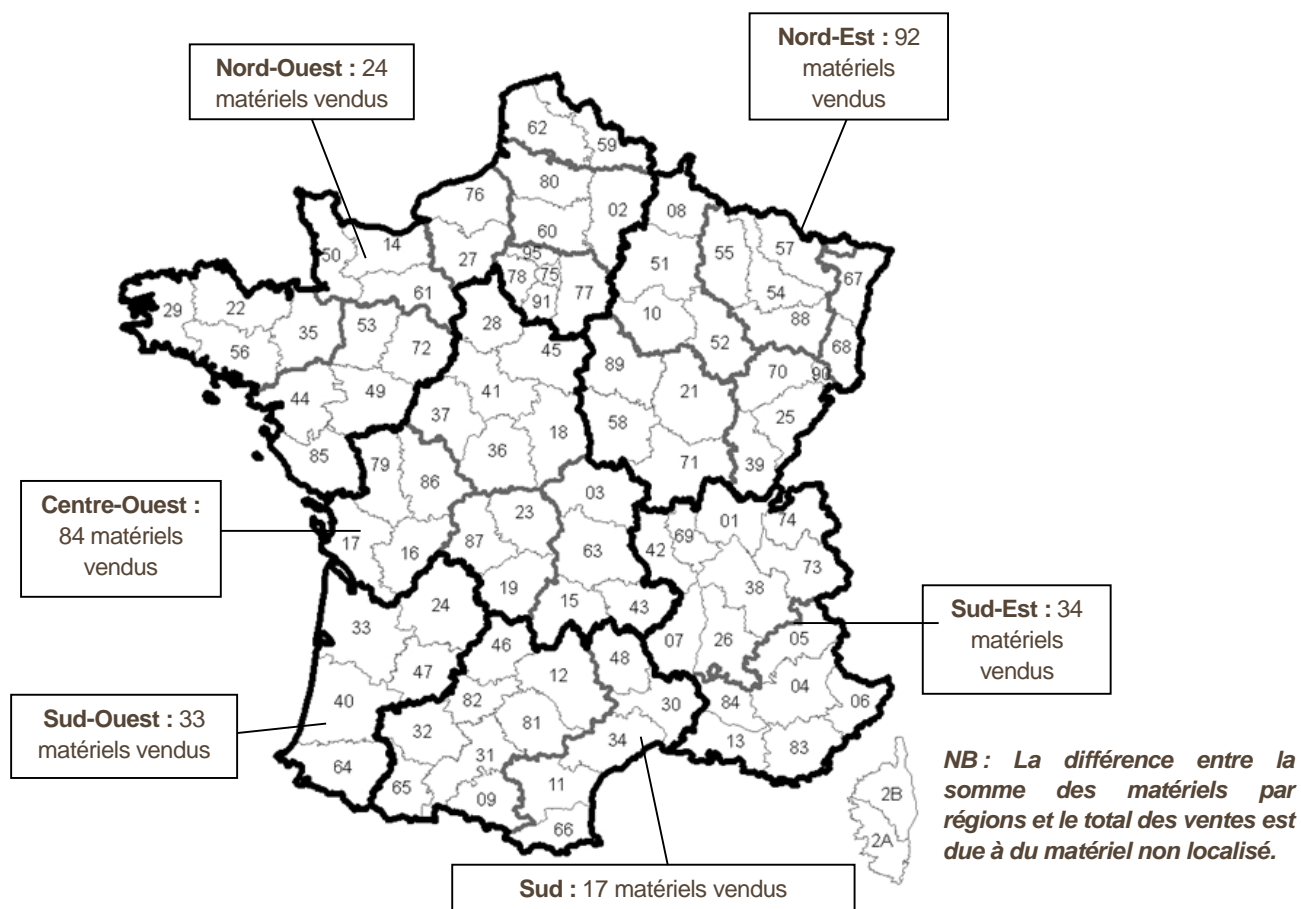
Si les ventes de **débusqueurs** augmentent par rapport à 2015, les **porteurs**, qui restent les engins de débardage les plus plébiscités (75% des engins de débardage vendus en 2016 sont des porteurs) voient leurs ventes diminuer légèrement. Les **machines de bûcheronnage** vendues en 2016 ont, cependant été nettement plus nombreuses que l'année précédente (voir détail par la suite).

Pour la deuxième année consécutive, les ventes de **têtes de bûcheronnage** vendues seules reculent.

Evolution de la répartition des ventes de matériels forestiers neufs (machines et têtes de bûcheronnage seules) par grands massifs (en %)



Répartition territoriale des effectifs de matériels vendus

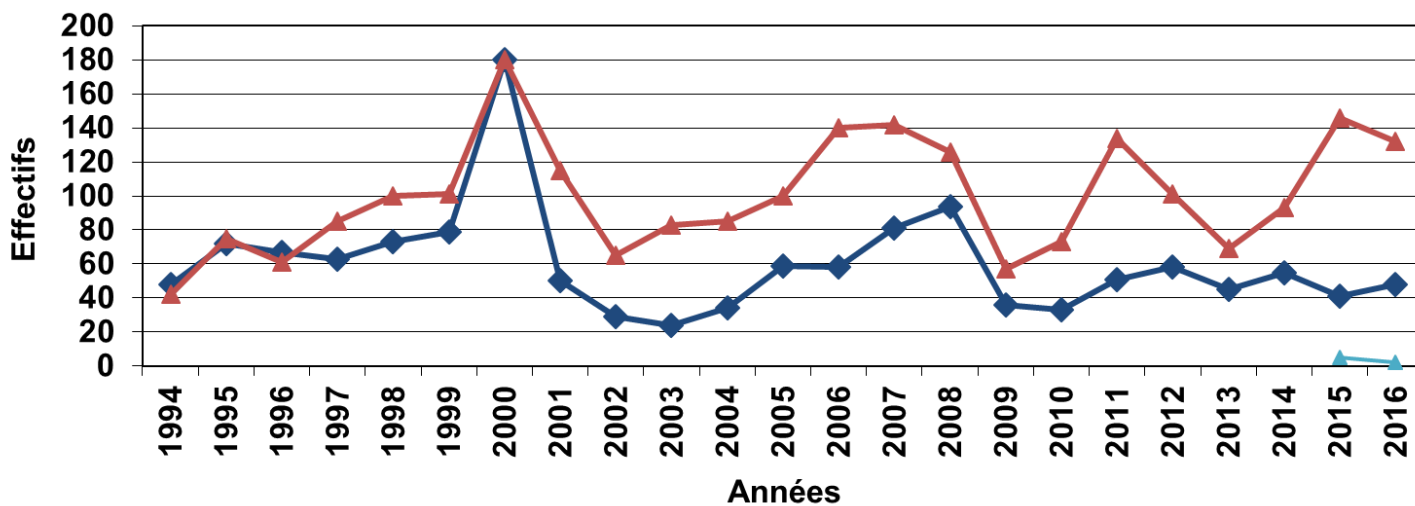


Comme chaque année depuis 2003 (année 2009 exceptée de par le contexte tempête dans le Sud-Ouest), c'est le secteur Nord-Est qui reste leader des ventes de matériels forestiers en France avec un nombre de matériels vendus stable par rapport à 2015. Il est cependant suivi de très près cette année par le secteur Centre-Ouest dont le niveau des ventes a progressé de 22% par rapport à l'année passée. Les deux secteurs cumulés représentant près des 2/3 des ventes.

Le secteur Sud-Est enregistre quant à lui un bond des ventes de 74% par rapport à 2015, avec un nombre d'engins vendus qui n'avait plus été atteint depuis 2007.

Les autres secteurs accusent tous des baisses de ventes par rapport à l'année passée : - 40% pour le Nord-Ouest, -32% pour le Sud et -23% pour le Sud-Ouest.

Evolution des ventes d'engins de débardage 1994 à 2016



◆ Débusqueurs

▲ Porteurs

▲ Machines combinées (porteur/débusqueur)

Débusqueurs

Avec **48 engins vendus en 2016**, les ventes de débusqueurs sont en **augmentation de 17%** par rapport à 2015. Ce niveau reste inférieur par rapport à la moyenne des ventes des 10 années précédentes qui est de 55 engins. Il reste toutefois supérieur aux années difficiles de 2009 et 2010 pour lesquelles les ventes ne dépassaient pas les 40 engins.

93% des débusqueurs vendus sont équipés d'un **double treuil et tous, sont à 4 roues**.

Les **débusqueurs uniquement à câble** restent minoritaires pour la 3^{ème} année consécutive avec **34% des ventes**. Ces derniers représentaient la moitié des ventes encore en 2012. Ils possèdent tous un double treuil en 2016.

Les ventes de **débusqueurs à grue** continuent d'augmenter petit à petit depuis 2013 avec **54% des engins vendus en 2016**. Ils sont également tous équipés de double treuil.

La proportion de **débusqueurs à pince** vendus reste stable par rapport à l'année passée avec **12% des ventes**. La moitié de ces débusqueurs sont à simple treuil et l'autre moitié à double treuil.

Machines combinées (porteur/débusqueur)

2 engins seulement ont été vendus en 2016 (contre 5 en 2015). Ce type de machine reste marginal et peu demandé. Il s'agit cette année de très gros engins (18 à 19 tonnes de charge) et possédant une pince à grume et un double treuil.

Porteurs

Après 2 années consécutives d'importantes hausses des ventes, le marché des porteurs connaît une légère accalmie en 2016 avec un **recul de 10%** de celles-ci. **132 engins** ont ainsi été vendus. Cela reste toujours bien supérieur à la moyenne observée sur les 10 dernières années qui est de 108 porteurs.

Un seul engin à 6 roues a été vendu, conférant toujours un marché quasi exclusif aux porteurs à 8 roues.

Les **porteurs de capacité moyenne** (11 à 13 tonnes de charge) sont toujours **les plus vendus avec 49% des ventes**.

Avec **40%** des engins vendus, les **porteurs à forte capacité** (14 à 17 tonnes de charge) continuent leur progression dans le paysage forestier français. Ils représentaient moins de 30% des ventes avant 2015.

Au contraire, les ventes de **petits porteurs** (jusqu'à 10 tonnes de charge) continuent de diminuer pour atteindre la plus faible proportion jamais enregistrée lors de nos enquêtes (**8%**). La moyenne des ventes représentait 17% entre 2012 et 2015.

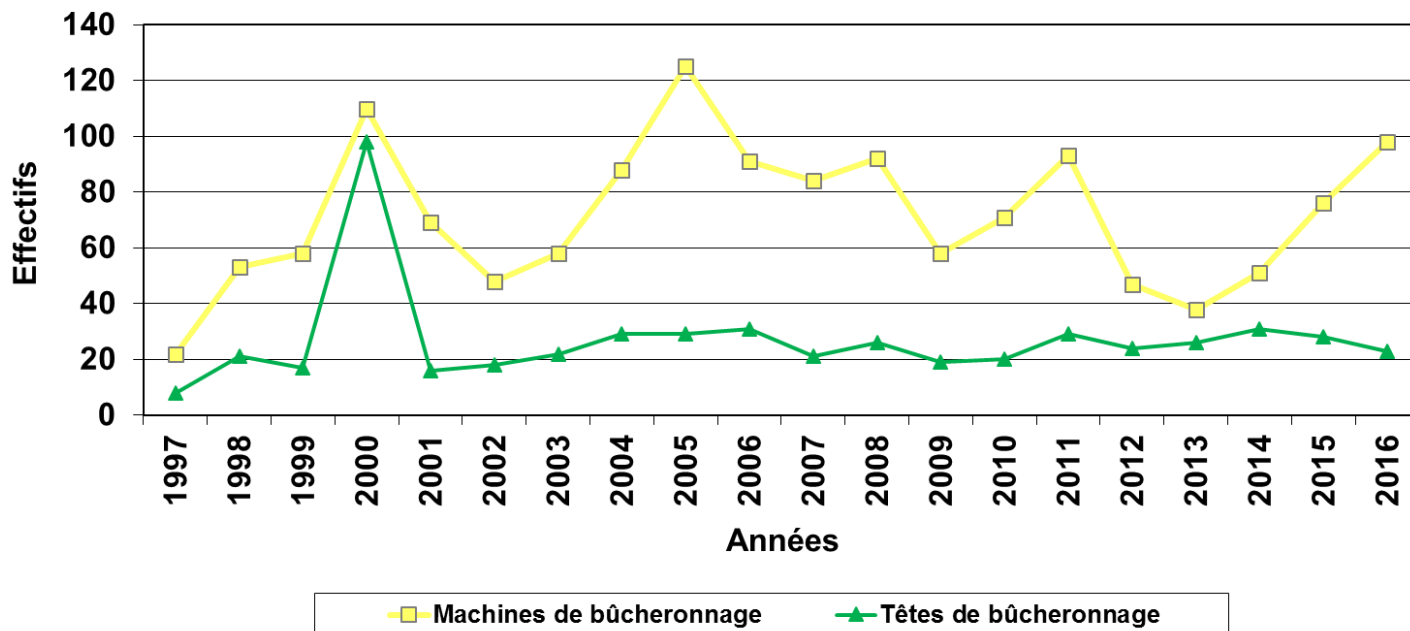
La vente de **très gros engins** (plus de 18 tonnes de charge) concerne 4 unités, soit **3% des ventes**.

La proportion de porteurs à **pneus de largeur supérieure à 700 mm** augmente par rapport à l'année passée et représente **85% des engins vendus**, traduisant toujours la volonté de réduction de l'impact au sol et permettant également de compenser l'augmentation de taille des engins et de leur poids à vide.

Informations complémentaires :

- ✓ 5% des porteurs (6 engins) sont équipés de treuil à traction synchronisé (contre 3% l'année passée).
- ✓ 36% des porteurs possèdent un système de communication et de géolocalisation (contre 25% l'année passée)
- ✓ 65% des grues mesurent entre 7 et 9 m, ce qui diminue un peu par rapport à 2015 et 35% dépassent les 9 m ce qui augmente par rapport à l'année passée.

Evolution des ventes de machines de bûcheronnage 1997 à 2016



Machines de bûcheronnage

En 2016, les **machines de bûcheronnage** bénéficient d'une hausse des ventes par rapport à l'année précédente. Celle-ci n'est pas négligeable puisqu'il s'est vendu 22 machines de plus qu'en 2015, soit une **augmentation de 29%**. Avec **98 engins vendus** en 2016, il s'agit du niveau de ventes le plus élevé depuis 2006, ce qui le situe dans la moyenne des ventes des années les plus fastes de la dernière décennie (97 engins en moyenne sur les années 2005 à 2008 et 2011) et bien au-dessus de la moyenne des ventes sur cette même période (70 engins par an).

Pour les machines de bûcheronnage, l'année 2016 constituera un tournant dans leur morphologie puisque pour la première fois, il s'est vendu plus de machines à **8 roues (50% des ventes)** que d'engins à **6 roues (46% des ventes)**. Jusqu'à l'année dernière, les ventes de machines de bûcheronnages à 6 roues étaient majoritaires avec 61% des ventes en moyenne entre 2012 et 2015. Aucune machine à 4 roues n'a été vendue en 2016 contrairement aux autres années et 4% des ventes correspondent à des machines à chenille.

Mis à part un petit engin destiné aux premières éclaircies, **99%** des machines vendues correspondent à une **utilisation dans des coupes de la troisième éclaircie jusqu'à la coupe rase** (moteurs de 160 à 280 ch. et diamètre de coupe de 501 à 750 mm). Comme l'année passée, 86% de ces machines sont optimales en coupe rase (moteurs de puissance supérieure à 210 ch. et diamètre de coupe supérieur à 599 mm). Cela renforce

l'idée que les machines de bûcheronnages changent de morphologie pour devenir de plus en plus grosses, et ce d'autant plus que l'on dénombre pour la première fois, une proportion élevée (12%) de très grosses machines dont les moteurs dépassent les 280 ch. et dont les têtes peuvent couper des arbres de plus de 750 cm de diamètre.

1 seule machine possède un treuil à traction synchronisée.

Têtes de bûcheronnage seules

Avec **23 unités vendues**, les ventes de **têtes de bûcheronnages seules reculent de 18%** en 2016 par rapport à l'année précédente. Cela reste toutefois proche de la moyenne des ventes lors de la dernière décennie qui était de 25 têtes.

Les têtes de bûcheronnage de **moyenne à grande capacité** (entre 500 et 750 mm de coupe maximum) représentent la quasi-totalité des ventes avec **96%**. Ces matériels sont de plus en plus plébiscités puisqu'ils représentaient 80% des ventes en moyenne entre 2012 et 2015. Les 4% de ventes restant correspondent à 1 seule tête vendue pour la coupe de très petit bois (inférieur à 400 mm de coupe). Depuis 2013, aucune tête de bûcheronnage à très grande capacité (plus de 750 mm de coupe) n'a été vendue.

En 2016, la majorité des têtes de bûcheronnage vendues seules (56%) étaient destinées à équiper des machines acquises séparément, principalement des pelles de plus de 18 tonnes. 44% des ventes constituaient le renouvellement d'outils, principalement sur des machines de bûcheronnages.

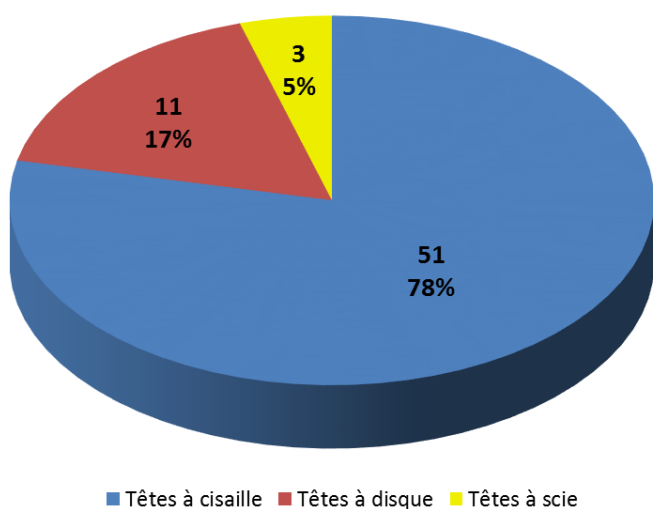
Têtes neuves dédiées à la récolte de bois-énergie vendues et livrées en France en 2016

Après un premier recensement des ventes de têtes dédiées à la récolte du bois-énergie en 2014, de nouvelles données issues des ventes de 2016 ont été fournies par les constructeurs et distributeurs.

Les chiffres présentés correspondent aux ventes de ces matériels toutes utilisations confondues. Si l'utilisation principale de l'ensemble de ces têtes correspond à la récolte de bois-énergie, toutes ne sont pas spécifiquement utilisées en milieu forestier.

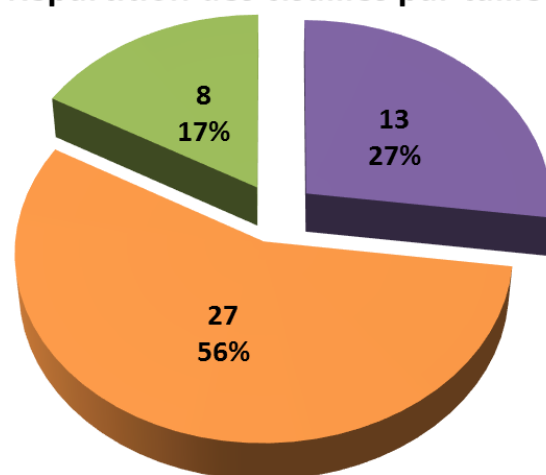
Celles-ci font état de la **vente de 65 matériels**. En regard des 105 têtes vendues en 2014, cela constitue une **baisse importante de 38% en 2 ans**.

Répartition des ventes de têtes de récolte de bois-énergie neuves livrées en 2016



Les cisailles vendues sont majoritairement (56% des ventes) adaptées aux bois de taille moyenne (diamètre compris entre 300 et 499 mm). Cette proportion a néanmoins beaucoup diminué par rapport aux 84% qu'elles représentaient en 2014. Les ventes de petites cisailles (capacité de coupe < 300 mm) ont quant à elles augmentées, représentant 27% des ventes de cisailles en 2016 (contre 8% en 2014) et passant de 8 à 13 unités. Si la proportion sur les ventes annuelles des plus grosses cisailles (coupe de 500 mm et +) a augmenté, passant de 8 à 17%, leur nombre reste stable avec 8 unités.

Répartition des cisailles par taille



■ Petites cisailles ■ Moyennes cisailles ■ Grandes cisailles

Les têtes à disques vendues correspondent également majoritairement à des capacités de coupe de bois moyen (diamètre compris entre 300 et 499 mm).

Par rapport à 2014, **la proportion de têtes à cisailles vendues a diminué** passant de 92% des ventes à 78% en 2016. En valeur absolue, c'est une baisse de 47% des ventes qu'ont subi ces matériels dont 97 modèles s'étaient vendus en 2014.

Les ventes de **têtes à disques** ont quant à elles **doublé en proportion sur les ventes totales** annuelles mais elles n'ont en réalité que **légèrement augmenté en valeur absolue** passant de 8 ventes en 2014 à **11 en 2016 (+38%)**.

On voit apparaître en 2016, des ventes de **têtes à scie (4 unités et 4% des ventes)**. Celles-ci sont plus compactes que des têtes de bûcheronnage puisqu'elles ne permettent pas le façonnage des tiges. Elles possèdent néanmoins une fonction « tilt » qui les différencie des grappins scieurs qui ne sont pas recensés ici.

Ces têtes sont principalement montées sur des pelles mécaniques.

Conclusion sur l'année 2016 et perspectives pour 2017 en France

Le maintien d'un bon niveau des ventes en **2016** par rapport à 2015, avec **280 engins neuf livrés**, peut être imputé en partie à l'incitation fiscale concernant le suramortissement lors d'investissements productifs.

Malgré une légère baisse, le porteur reste l'engin forestier le plus acheté et le niveau de ses ventes resté élevé. Le besoin en engins de débardage ressenti par la filière peut expliquer cela.

Les machines de bûcheronnages ont clairement amorcé une mue. Les engins vendus sont en effet toujours de plus en plus gros et désormais majoritairement équipés de 8 roues. Le nombre d'unités vendues en 2016 figure parmi les plus hauts de ces 20 dernières années.

L'année 2017 s'annonce cependant plus mitigée avec notamment la fin des incitations fiscales. Les constructeurs et distributeurs de matériels forestiers restent très réservés sur le maintien du niveau des ventes. Certains annoncent même un recul pour cette année en cours.

Matériel de récolte de bois-énergie

Ce marché qui était en pleine expansion en 2014 s'est ralenti en 2016 avec **65 têtes neuves vendues**. Les nombreuses acquisitions les années précédentes ainsi que les hivers doux peuvent expliquer ces baisses des ventes. Les constructeurs et revendeurs ne prévoient pas de meilleurs résultats pour l'année 2017.

Pour en savoir plus

<http://www.fcba.fr/catalogue/1ere-transformation-approvisionnement/actions-collectives/ventes-dengins-forestiers>

Contacts

Matthieu BONNEMAZOU ● matthieu.bonnemazou@fcba.fr
Tél. 05 56 43 64 35

Philippe RUCH ● philippe.ruch@fcba.fr
Tél. 03 80 36 36 23

Emmanuel CACOT ● emmanuel.cacot@fcba.fr
Tél. 05 55 48 48 19



Pôle 1^{ère} Transformation-Approvisionnement
Equipe Approvisionnement
10 rue Galilée, 77420 Champs-sur-Marne

Ventes 2016 d'engins forestiers neufs en Allemagne, Autriche et Suisse *Un recul des ventes dans les 3 pays*

Le KWF est le centre technique allemand, qui a en charge les études et recherche dans le secteur des travaux forestiers. Il réalise chaque année, une enquête sur les ventes d'engins forestiers neufs et livrés en Allemagne, Autriche et Suisse.

Allemagne Ventes d'engins neufs 2016	Autriche Ventes d'engins neufs 2016	Suisse Ventes d'engins neufs 2016
<p>393 machines vendues :</p> <ul style="list-style-type: none"> • 301 engins de débardage (77% du marché) dont 38% de débusqueurs, 45% de porteurs et 17% d'engins de débardage polyvalents*. • 92 machines de bûcheronnage (23% du marché). 	<p>38 machines vendues :</p> <ul style="list-style-type: none"> • 25 engins de débardage (66% du marché) dont 72% de porteurs, 20% de débusqueurs et 8% pour les engins de débardage polyvalents*. • 13 machines de bûcheronnage (34% du marché). 	<p>44 machines vendues :</p> <ul style="list-style-type: none"> • 37 engins de débardage (84% du marché) dont 22% de porteurs, 62% de débusqueurs et 16% pour les engins de débardage polyvalents*. • 7 machines de bûcheronnage (16% du marché).
<p>Moyenne des ventes 2010-2016 : 426 machines/an</p>	<p>Moyenne des ventes 2010-2016 : 48 machines/an</p>	<p>Moyenne des ventes 2010-2016 : 50 machines/an</p>
<p>* Engins de débardage polyvalents : équipés de treuils et d'un panier ou d'une pince inversée.</p>		

Les ventes en Allemagne ont baissé en 2016 de 8% par rapport à 2015, avec 393 engins commercialisés. Ce niveau est relativement bas comparé à la moyenne des ventes sur la période 2010-2016 de 426 machines/an. Cette baisse concerne avant tout les machines de bûcheronnage (-17%) et les porteurs (-19%), la vente de débusqueurs étant presque stable (-3%). Il est à remarquer cependant, que les engins de débardage polyvalents sont de plus en plus plébiscités (51 engins vendus, soit 17% des engins de débardage).

Le marché Autrichien concerne essentiellement les machines de bûcheronnage et les porteurs. Il a connu en 2016 également une baisse des ventes (-17%) avec 38 engins vendus (niveau le plus bas depuis 7 ans). Ce sont surtout les machines de bûcheronnage qui sont concernées (-38%) par cette diminution.

En Suisse, le niveau des ventes est sensiblement le même qu'en Autriche avec 44 machines vendues en 2016, mais c'est le système bois long (débusqueur) qui est le plus important. Le marché est également en recul (-14% par rapport à 2014, les statistiques pour 2015 n'étant pas connues).

Philippe RUCH, FCBA – Mai 2017

Source : Kuratorium für Waldarbeit und Forsttechnik, www.kwf-online.org