

Comme chaque année, FCBA a réalisé son enquête sur les ventes de matériels d'exploitation forestière neufs livrés en France. Les données ci-dessous émanent des constructeurs et distributeurs en France, parmi lesquels les adhérents de l'ASCODIF (syndicat professionnel des Constructeurs, Distributeurs et Équipementiers de Matériels Forestiers).

L'enquête porte sur les engins spécifiques forestiers de la récolte de bois ronds ébranchés : porteurs, débusqueurs, machines combinées (porteur/débusqueur), machines de bûcheronnage et têtes de bûcheronnage vendues seules en remplacement d'anciennes ou montées sur de nouveaux équipements de type pelle mécanique. Les tracteurs agricoles équipés forestiers sont exclus, de même que les porte-outils polyvalents et les déchiqueteuses.

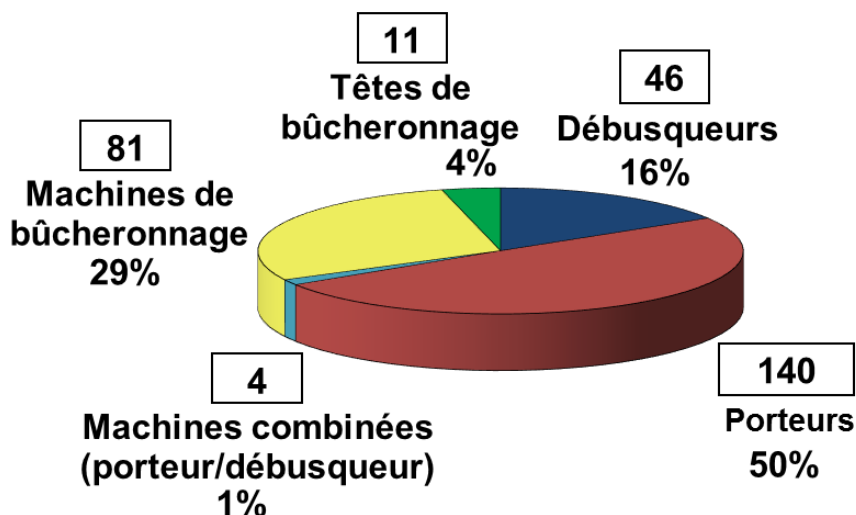
Les porteurs et, dans une moindre mesure, les débusqueurs décrits dans les résultats de cette enquête peuvent être utilisés pour le débardage de bois rond comme pour celui d'arbres entiers destinés au bois énergie. La distinction concernant l'utilisation principale ou unique n'est pas détaillée.

Enfin, les ventes réalisées en Allemagne, Autriche et Suisse (source KWF, institut forestier allemand) sont également présentées à la suite de cet article.

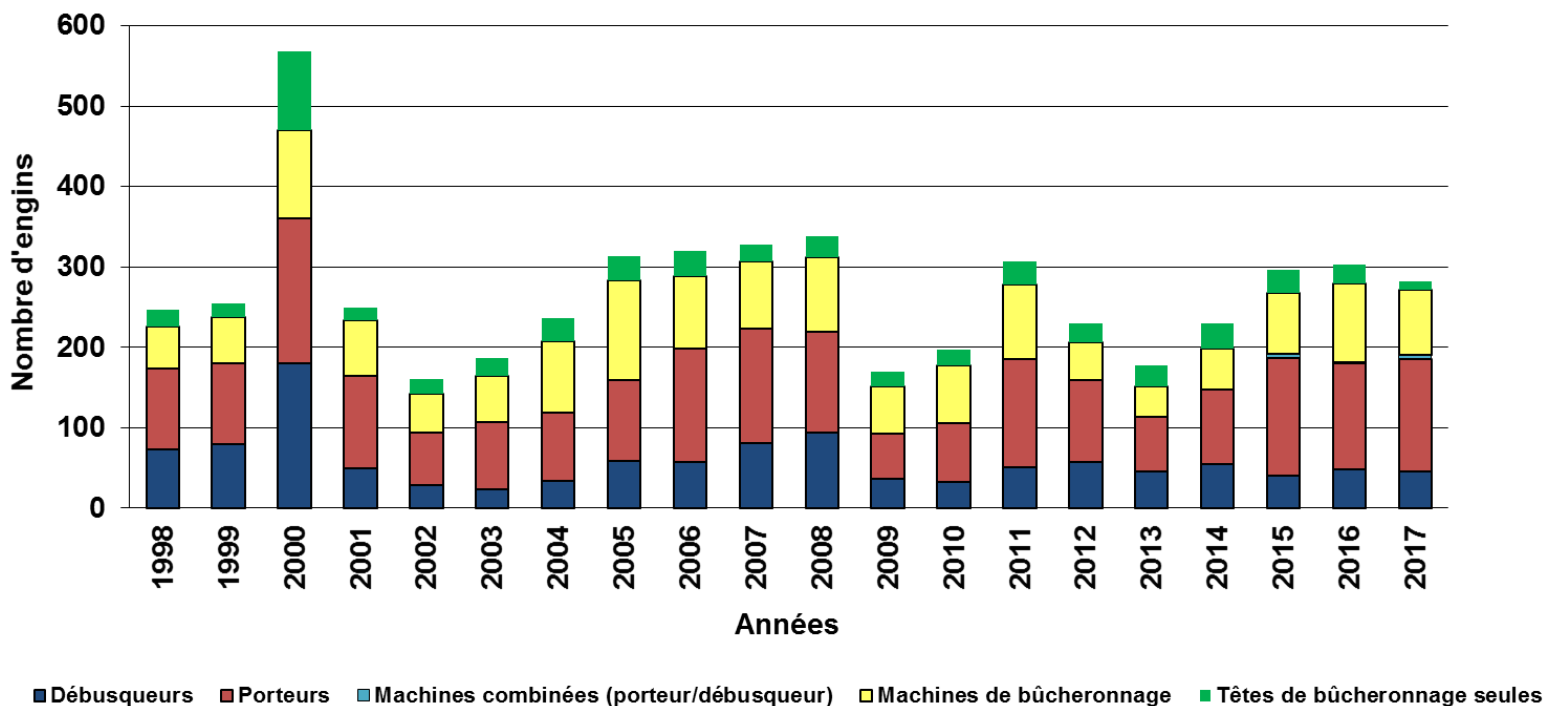
Nombre d'engins neufs vendus et livrés en France en 2017

Débusqueurs	46	271 engins
Porteurs	140	
Machines combinées (porteur/débusqueur)	4	
Machines de bûcheronnage	81	
Têtes de bûcheronnage seules	11	

Répartition des ventes en 2017



Evolution des ventes de matériels forestiers neufs 1998 à 2017

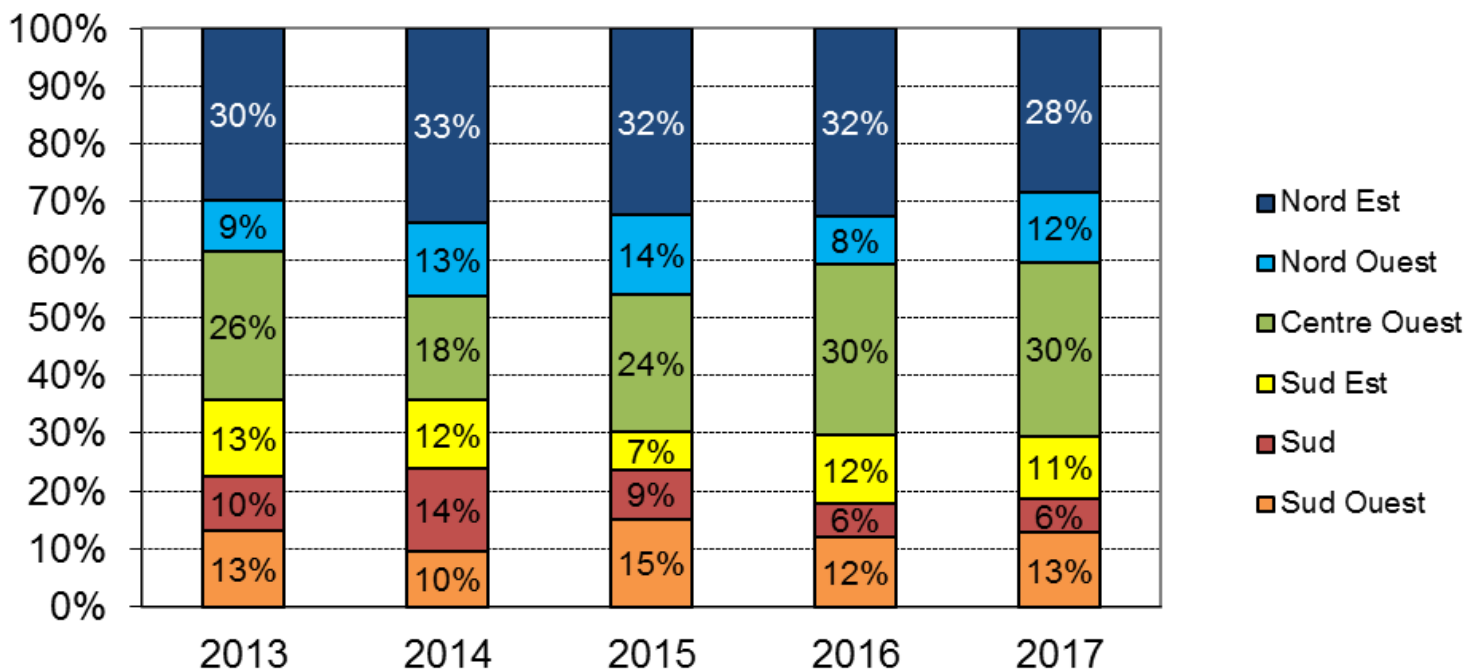


Avec 271 engins neufs vendus et livrés, le marché connaît une légère diminution en 2017. Le niveau des ventes est juste inférieur de 3% par rapport à l'année passée soit 9 engins vendus en moins. Cela confère une stabilité du marché depuis 2015.

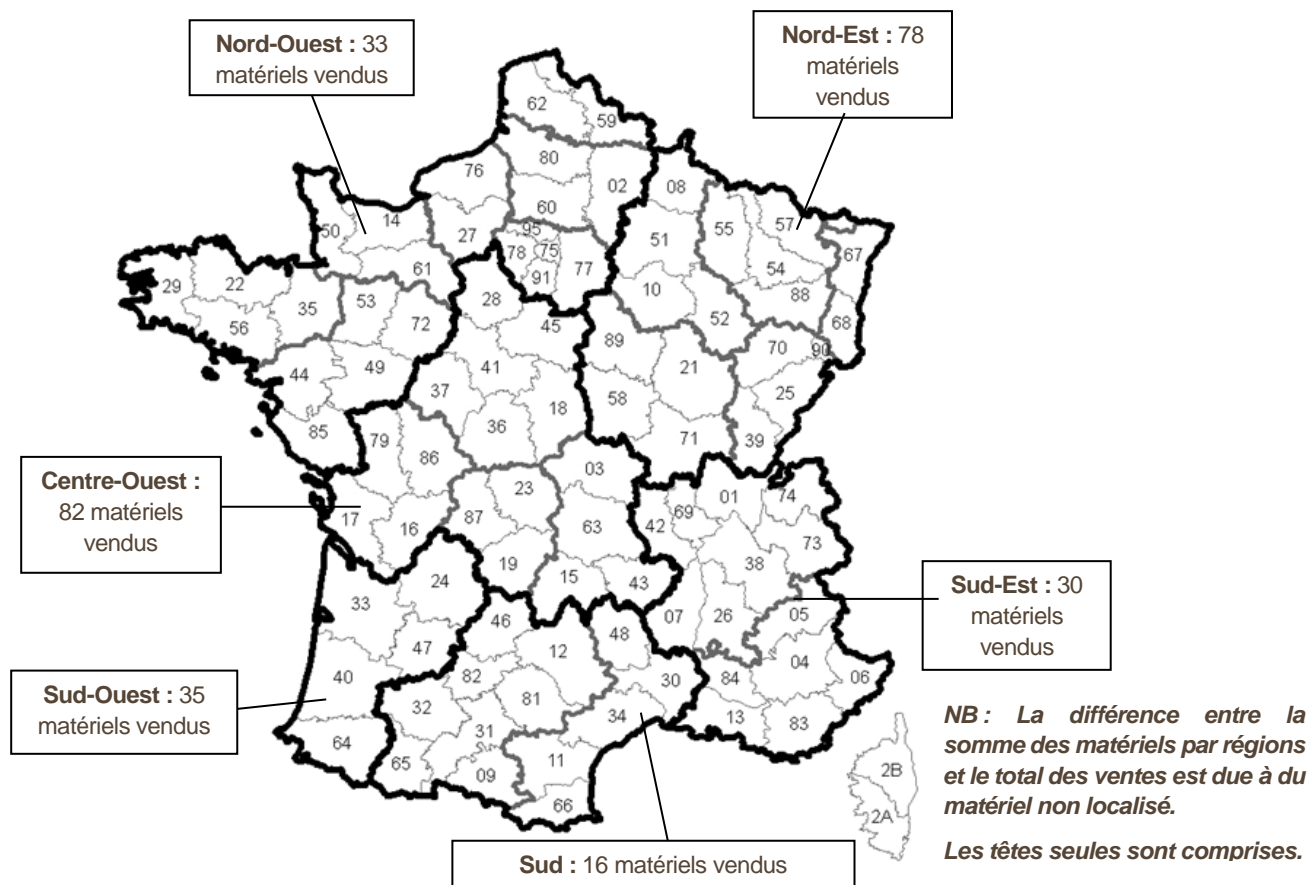
Les ventes de **débusqueurs** diminuent très légèrement par rapport à 2016, tandis que celles des **porteurs**, qui restent les engins de débardage les plus plébiscités (74% des engins de débardages vendus en 2017) voient leurs ventes augmenter légèrement. Les **machines de bûcheronnage** vendues en 2017 ont, quant à elles, été moins nombreuses que l'année précédente (voir détail par la suite).

Pour la troisième année consécutive, les ventes de **têtes de bûcheronnage** vendues seules reculent, et cette année fortement (-52%).

Evolution de la répartition des ventes de matériels forestiers neufs (engins + têtes de bûcheronnage seules) par grands massifs (en %)



Répartition territoriale des effectifs de matériels vendus

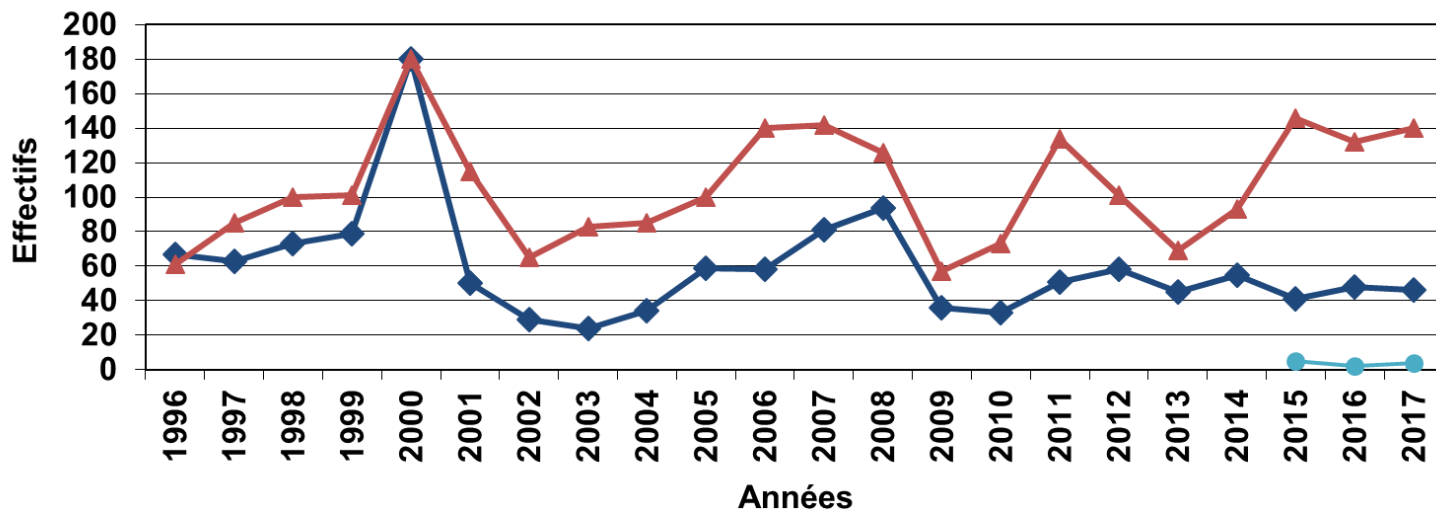


Pour la première fois depuis 2002, le secteur Centre-Ouest devient le marché le plus important en France avec un nombre de matériels vendus quasi stable (à 2 engins près) par rapport à 2016. C'est l'un des deux secteurs à rester au-dessus de ses ventes de 2015 (la meilleure des 6 dernières années en termes de ventes pour tous les autres secteurs hors Centre-Ouest et Sud-Est). Il est suivi de très près par l'ancien leader de ces dernières années, le secteur Nord-Est, dont l'effectif des ventes a cependant diminué de 15% par rapport à l'année passée (-14 engins). Ces deux secteurs représentent près de 58% des ventes en France.

Le seul secteur à progresser significativement en 2017 est celui du Nord-Ouest : +9 engins soit +38% par rapport à 2016. Ces ventes restent toutefois bien inférieures à l'année 2015.

Les 3 autres secteurs ont des effectifs de ventes assez stables par rapport à l'année précédente : +3% pour le Sud-Ouest (+1 engin), -6% pour le Sud (-1 engin) et -9% pour les Sud-Est (-3 engins) qui est l'autre secteur à rester au-dessus de ses ventes de 2015.

Evolution des ventes d'engins de débardage 1996 à 2017



◆ Débusqueurs

▲ Porteurs

● Machines combinées (porteur/débusqueur)

Débusqueurs

Avec **46 engins vendus en 2017**, les ventes de débusqueurs sont en **légère diminution de 4%** par rapport à 2016. Ce niveau est inférieur à la moyenne des ventes des 10 années précédentes qui est de 54 engins. Il reste toutefois supérieur aux années difficiles de 2009 et 2010 pour lesquelles les ventes étaient en deçà des 40 engins.

88% des débusqueurs vendus sont équipés d'un **double treuil** et **95%** sont à **4 roues** (5% en 6 roues).

Les **débusqueurs uniquement à câble** restent minoritaires pour la 4^{ème} année consécutive avec **33% des ventes**. Ces derniers représentaient la moitié des ventes encore en 2012. Un seul de ces engins ne possède qu'un unique treuil en 2017.

Le développement des ventes de **débusqueurs à grue** se poursuit encore en 2017 avec **55% des engins**. Ils sont tous équipés de double treuil et 18% de ces engins possèdent également une pince à grume (clambunk) soit 10% du total.

La proportion de **débusqueurs à pince** (grapple) atteint **13% des ventes** (contre 12% en 2016). Ils sont majoritairement à simple treuil (80% de ces engins).

Machines combinées (porteur/débusqueur)

4 engins ont été vendus en 2017. Ce type de machine reste marginal et peu demandé. Il s'agit cette année encore de très gros engins (18 à 19 tonnes de charge). Ils possèdent tous une pince à grume, un double treuil et un treuil à traction synchronisé.

Porteurs

Après la petite baisse des ventes de 2016 (-10%), **une légère hausse a eu lieu en 2017** par rapport à cette précédente année (+6%) avec **140 engins vendus**.

Ce niveau de ventes est bien supérieur à la moyenne observée sur les 10 dernières années qui est de 107 porteurs et équivalent aux années prospères de 2006 et 2007.

97% des porteurs vendus possèdent **8 roues** (le reste étant à 6 roues).

En progression ces dernières années, ce sont les **porteurs de grande capacité** (14 à 17 tonnes de charge) qui sont pour la première fois **les plus vendus et majoritaires** avec **53% des ventes**.

Quant aux ventes de **porteurs de moyenne capacité** (11 à 13 tonnes de charge), elles sont **en net recul en 2017 avec 41% des engins**. Leur part de marché moyenne sur les 5 dernières années était de 51%.

Les ventes de **petits porteurs** (jusqu'à 10 tonnes de charge) diminuent encore pour enregistrer un nouveau record de faiblesse des ventes (**6%**). La moyenne des ventes représentait 17% entre 2012 et 2015.

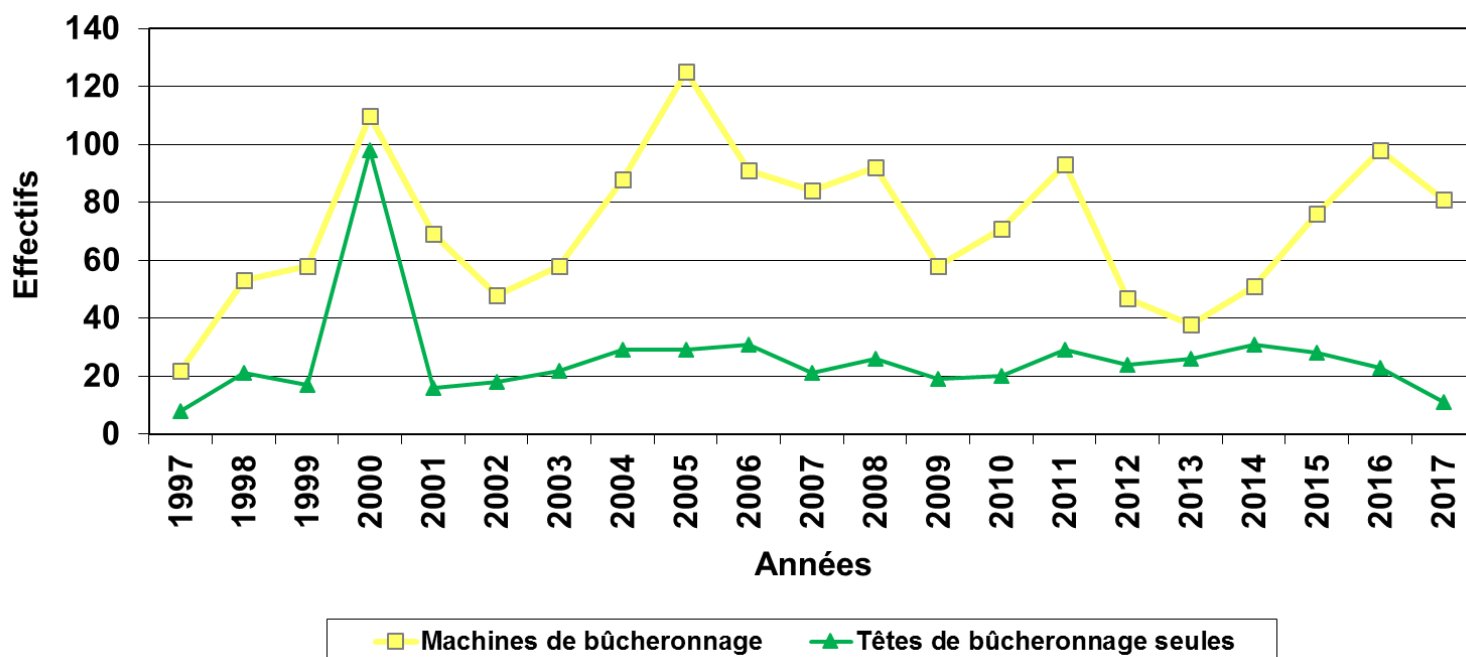
Aucun très gros engin (plus de 18 tonnes de charge) n'a été **vendu en 2017**.

La proportion de porteurs à **pneus de largeur supérieure à 700 mm** est sensiblement la même que celle de l'année passée et représente **82% des engins vendus (contre 85% en 2016)**.

Informations complémentaires :

- ✓ 1 seul porteur est équipé de treuil à traction synchronisé.
- ✓ 31% des porteurs possèdent un système de communication et de géolocalisation (contre 36% l'année passée).
- ✓ 57% des grues mesurent entre 8 et 9 m.
- ✓ 6% des engins possèdent une pince à grume (clambunk).

Evolution des ventes de machines de bûcheronnage 1997 à 2017



Machines de bûcheronnage

Les **machines de bûcheronnage** sont les engins qui **accusent la plus forte baisse en 2017** (-17% par rapport à 2016) avec **81 machines vendues**. Le niveau des ventes de 2016 été cependant élevé puisqu'il s'agissait du niveau le plus élevé depuis 2006. Les ventes de 2017 restent supérieures de 10 unités à la moyenne des ventes des 10 années précédentes.

L'évolution morphologique amorcée l'année précédente se poursuit puisque **54%** des machines vendues possèdent **8 roues** contre **42%** pour les machines à **6 roues** (ces dernières représentaient 61% des ventes en moyenne entre 2012 et 2015 tandis que les 8 roues ne représentaient que 32% des ventes). 1 machine à 4 roues a été vendue en 2017 et 2% des ventes (2 machines) correspondent à des machines à chenille.

La répartition par catégories de machines est :

- ✓ **66% de machine grande capacité** (211 à 280 CV et 600 à 750 mm de coupe)
- ✓ **22% de machines à très grande capacité** (281 à 350 CV et 751 à 950 mm de coupe)
- ✓ **12% de machine à capacité moyenne** (160 à 210 CV et 501 à 599 mm de coupe)

Les ventes de machines optimales en coupe rase (grande et très grande capacité) continuent de progresser et représentent 88% des ventes. La progression est même spectaculaire pour les machines à très grande capacité ces dernières années, 0% en 2015, 12% en 2016 et 22% des ventes en 2017.

2 machines possèdent un treuil à traction synchronisée.

Têtes de bûcheronnage seules

11 têtes de bûcheronnage ont été vendues et livrées en 2017. Cela représente **52% de ventes en moins** par rapport à 2016 et se situe très en deçà de la moyenne des ventes des 10 années précédentes qui était de 25 unités par an. Ce niveau des ventes n'avait pas été aussi faible depuis 1997.

Mise à part une tête de capacité de coupe supérieure à 950 mm, toutes les ventes de têtes de bûcheronnage correspondent à des **moyennes à grandes capacités** (entre 500 et 750 mm de coupe maximum).

En 2017, la majorité des têtes de bûcheronnage vendues seules (64%) étaient destinées à remplacer des têtes usées sur des machines déjà en activité, principalement sur des machines de bûcheronnage. 36% des ventes constituaient l'acquisition de matériel pour équiper une machine acquise séparément, notamment des machines de bûcheronnage également.

Seules 2 de ces têtes ont équipé des pelles TP (1 en remplacement et une en nouvel outil).

Conclusion sur l'année 2017 et perspectives pour 2018 en France

Le niveau des ventes en 2017 reste dans une certaine stabilité sur ces 3 dernières années avec **271 engins neuf livrés**.

Le porteur reste l'engin forestier le plus acheté et le niveau de ses ventes reste élevé avec une nette tendance pour l'achat de gros engins.

Si les ventes de machines de bûcheronnages ont diminué, leur niveau reste important. Leur transformation morphologique dans le paysage forestier français, amorcé en 2016, se confirme en 2017 avec des engins de plus grande capacité et majoritairement équipés de 8 roues.

L'année 2018 s'annonce cependant plus incertaine. Les constructeurs et distributeurs de matériels forestiers restent très réservés sur le maintien du niveau des ventes. Selon eux, des reculs de ventes pourraient encore toucher les machines de bûcheronnage mais aussi les porteurs. Le marché des débusqueurs semble quant à lui plus optimiste.

Pour en savoir plus

<http://www.fcba.fr/catalogue/1ere-transformation-approvisionnement/actions-collectives/ventes-dengins-forestiers>

Contacts

Matthieu BONNEMAZOU ● matthieu.bonnemazou@fcba.fr
Tél. 05 56 43 64 35

Philippe RUCH ● philippe.ruch@fcba.fr
Tél. 03 80 36 36 23

Emmanuel CACOT ● emmanuel.cacot@fcba.fr
Tél. 05 55 48 48 19



Pôle 1^{ère} Transformation-Approvisionnement
Equipe Approvisionnement
10 rue Galilée, 77420 Champs-sur-Marne

Ventes 2017 d'engins forestiers neufs en Allemagne, Autriche et Suisse

Une très bonne année pour les machines de bûcheronnage !

Le KWF est le centre technique allemand en charge des études et recherche dans le secteur des travaux forestiers. Il réalise chaque année, une enquête sur les ventes d'engins forestiers neufs et livrés en Allemagne, Autriche et Suisse.

Allemagne Ventes d'engins neufs 2017	Autriche Ventes d'engins neufs 2017	Suisse Ventes d'engins neufs 2017
<p>387 machines vendues :</p> <ul style="list-style-type: none"> • 267 engins de débardage (69% du marché) dont 41% de débuseurs, 43% de porteurs et 16% d'engins de débardage polyvalents*. • 120 machines de bûcheronnage (31% du marché). 	<p>52 machines vendues :</p> <ul style="list-style-type: none"> • 25 engins de débardage (48% du marché) dont 68% de porteurs, 28% de débuseurs et 4% pour les engins de débardage polyvalents*. • 27 machines de bûcheronnage (52% du marché). 	<p>56 machines vendues :</p> <ul style="list-style-type: none"> • 43 engins de débardage (77% du marché) dont 28% de porteurs, 56% de débuseurs et 16% pour les engins de débardage polyvalents*. • 13 machines de bûcheronnage (23% du marché).
Moyenne des ventes 2010-2017 : 422 machines/an	Moyenne des ventes 2010-2017 : 49 machines/an	Moyenne des ventes 2010-2017 : 51 machines/an
* Engins de débardage polyvalents : équipés de treuils et d'un panier ou d'une pince inversée.		

Les ventes en Allemagne ont légèrement baissé en 2017 (-2%) par rapport à 2016, avec 387 engins commercialisés. Ce niveau est relativement bas comparé à la moyenne des ventes sur la période 2010-2017 de 422 machines/an. Cette baisse concerne tous les engins de débardage : -4% pour les débuseurs qui atteignent leur plus bas niveau de vente depuis 2010, -20% pour les engins de débardage polyvalents et -14% pour les porteurs. Par contre, le volume de vente des machines de bûcheronnage a très fortement progressé (+30%) et constitue le 2^{ème} meilleur niveau de vente sur la période 2010-2017.

Le marché Autrichien, après avoir connu son plus bas niveau en 2016, est reparti à la hausse (+37%) avec 52 machines vendues en 2017. Cette progression est également liée à une très forte augmentation des ventes de machines de bûcheronnage (+37%) alors que celui des engins de débardage est stable.

En Suisse, le niveau des ventes est sensiblement le même qu'en Autriche avec 56 machines vendues. L'année 2017 est aussi marquée par une belle progression : +27% pour l'ensemble des engins et en particulier +86% pour les machines de bûcheronnage. La part des débuseurs est toujours importante (56% des engins de débardage), pour 28% de porteurs et 16% d'engins de débardage polyvalent.

Philippe RUCH, FCBA – Avril 2018

Source : Kuratorium für Waldarbeit und Forsttechnik, www.kwf-online.org