



—INFO—

www.fcba.info.fr

Les ventes d'engins forestiers en France 2015 : Principaux résultats

Comme chaque année, FCBA a réalisé son enquête sur les ventes de matériels d'exploitation forestière **neufs livrés** en France. Les données ci-dessous émanent des constructeurs et distributeurs en France, entre autres des adhérents de l'ASCODIF (Syndicat des Constructeurs, Distributeurs et Équipementiers de matériels forestiers).

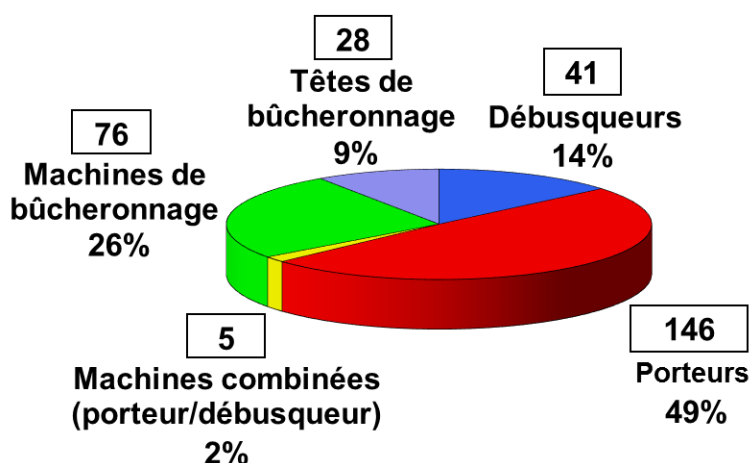
L'enquête porte sur les engins spécifiques forestiers de la récolte de bois ronds ébranchés : porteurs, débusqueurs, machines de bûcheronnage et têtes de bûcheronnage vendues seules en remplacement d'anciennes ou montées sur de nouveaux équipements de type pelle mécanique. Les tracteurs agricoles équipés forestiers sont exclus, de même que les porte-outils polyvalents. Cette année, faute de collecte d'informations en quantité suffisante, les matériels de récolte spécifiques au bois énergie (têtes à disque et à cisaille) ne sont pas répertoriés. Les autres outils, telles que les fagoteuses et les déchiqueteuses sont exclus.

Les porteurs et, dans une moindre mesure, les débusqueurs décrits dans les résultats de cette enquête peuvent être utilisés pour le débardage de bois rond comme pour celui d'arbres entiers destinés au Bois-énergie. La distinction concernant l'utilisation principale ou unique n'est pas détaillée.

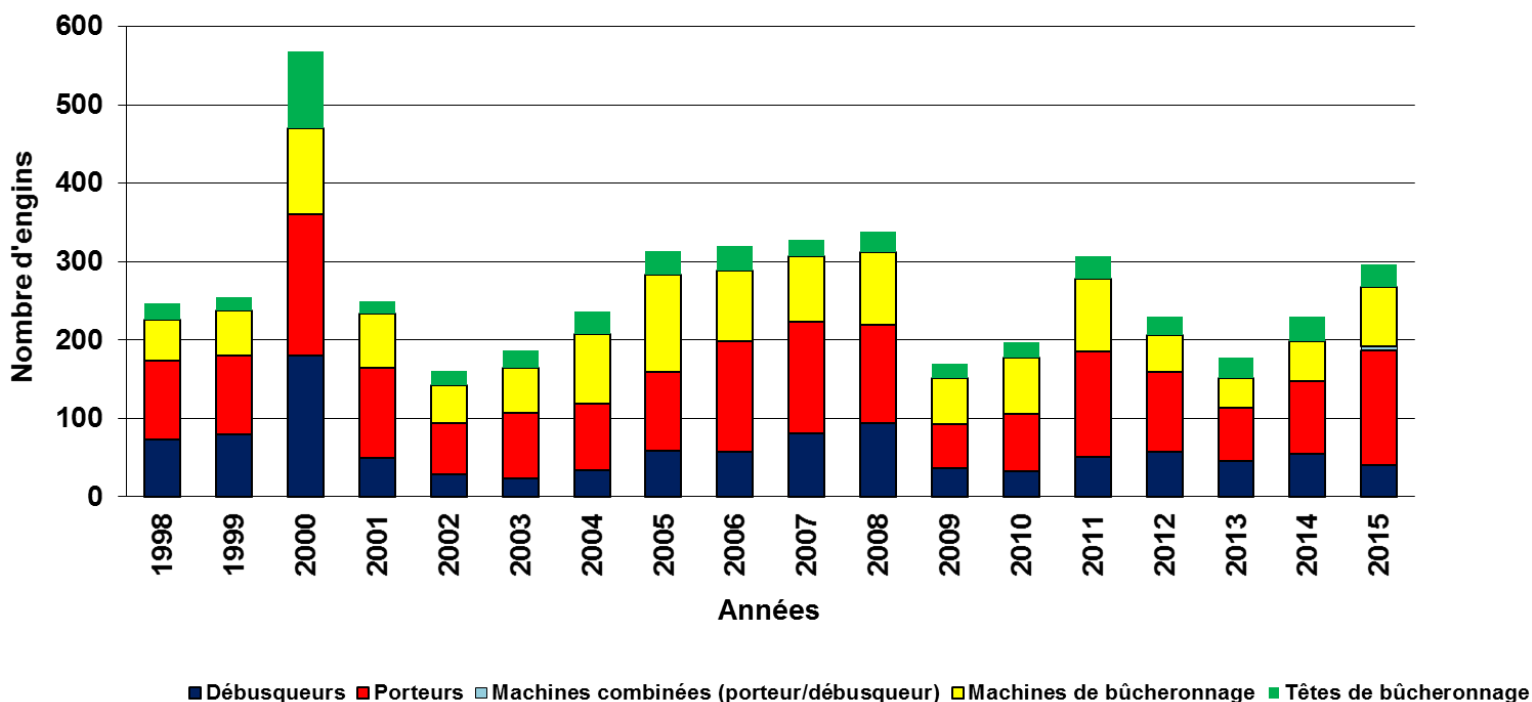
Nombre d'engins neufs vendus et livrés en France en 2015

Débusqueurs	41	268 engins
Porteurs	146	
Machines combinées (porteur/débusqueur)	5	
Machines de bûcheronnage	76	
Têtes de bûcheronnage	28 têtes	

Répartition des ventes d'engins forestiers neufs livrés en 2015



Evolution des ventes de matériels forestiers neufs 1998 à 2015

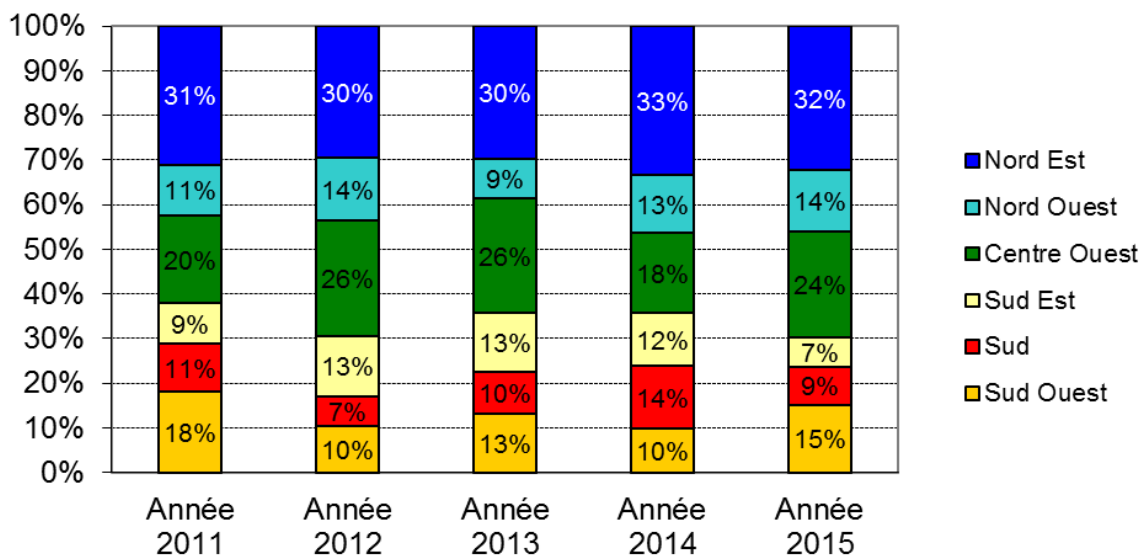


La hausse des ventes amorcée en 2014 s'est poursuivie sur l'année 2015. Celle-ci est une nouvelle fois significative par rapport à l'année précédente puisqu'avec **268 engins neufs vendus et livrés**, c'est une **augmentation de 35%** qui est réalisée. Ce niveau des ventes est très proche de celui de 2011 (278 engins) qui reste l'année la plus forte depuis la chute de 2009. La moyenne des meilleures années de la dernière décennie (298 engins de 2005 à 2008) n'est cependant pas atteinte.

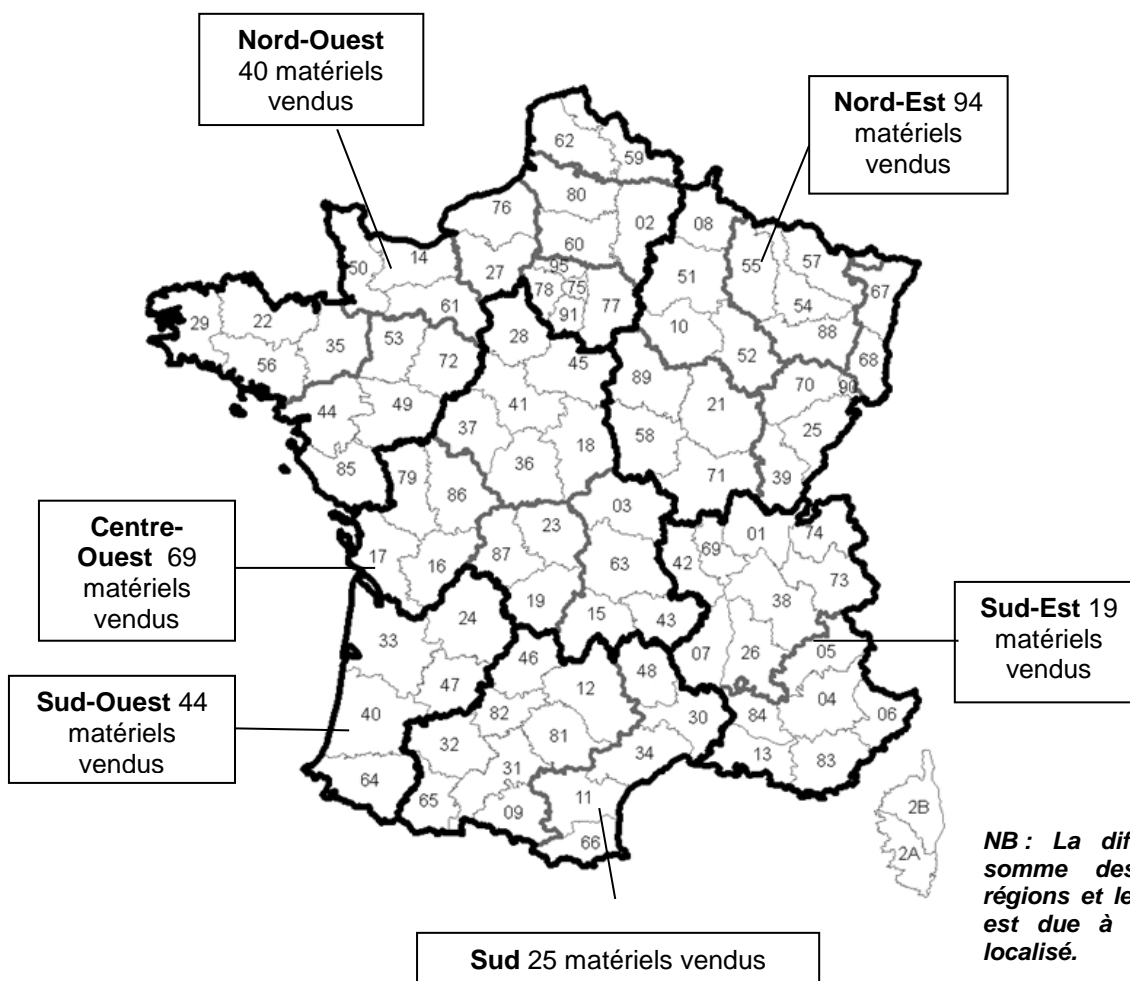
Les **débusqueurs** ne sont pas concernés par cette hausse des ventes dont le niveau est même en baisse en 2015. Ce sont les **porteurs** qui marquent la plus forte hausse et dans une moindre mesure les **machines de bûcheronnage**. Les ventes de porteurs sont toujours supérieures à celles des débusqueurs avec le plus fort ratio observé depuis le début des enquêtes en 1974 : seuls 21% des engins de débardage sont des débusqueurs.

Les ventes de **têtes de bûcheronnage** seules baissent légèrement.

Evolution de la répartition des ventes de matériels forestiers neufs (machines et têtes de bûcheronnage seules) par grands massifs (en %)



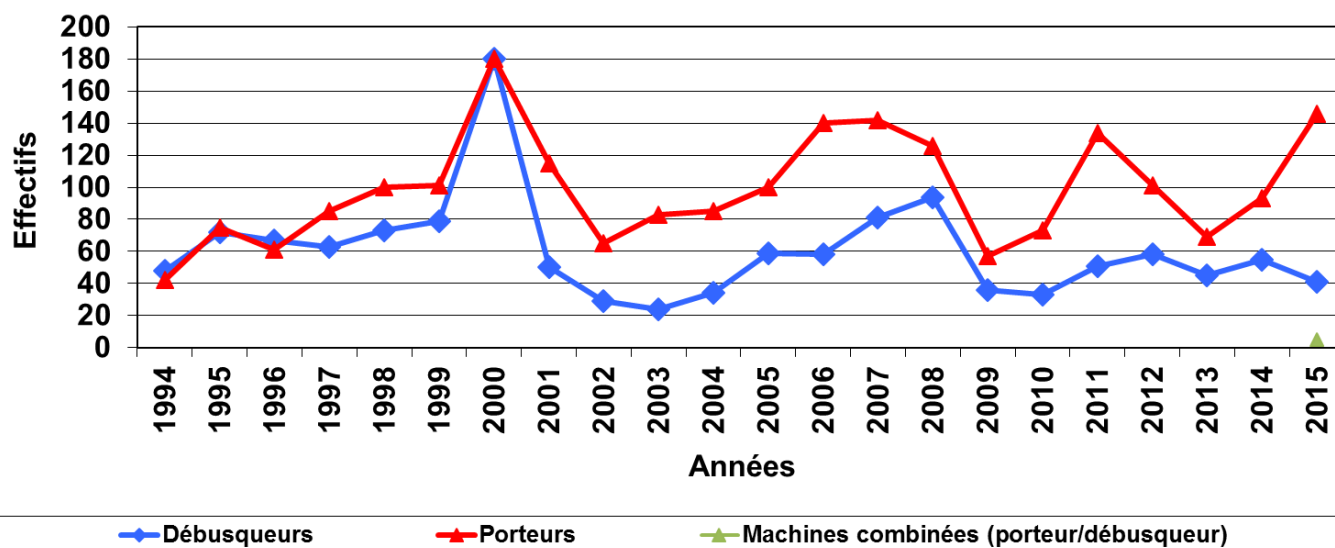
Répartition territoriale des effectifs de matériels vendus



En 2015 à nouveau, plus de la moitié des ventes d'engins forestiers (56%) ont été réalisées dans les régions du centre-ouest et du nord-est. Les parts de marché ont fortement augmenté dans les régions du sud-ouest et du centre-ouest au détriment de celles de régions du sud et du sud-est. Les régions du nord-est restent, comme chaque année, celles dans lesquelles est acheté le plus grand nombre d'engins forestiers.

Les régions du centre-ouest et du sud-ouest enregistrent de très fortes progressions des ventes en valeur absolue, celles-ci ayant même doublé dans les régions du sud-ouest. La progression est également notable dans les régions du nord-ouest tandis que dans les régions du sud et du sud-est, une baisse des ventes en valeur absolue est cependant constatée.

Evolution des ventes d'engins de débardage 1994 à 2015



Débusqueurs :

Après une hausse en 2014, les ventes de débusqueurs chutent de nouveau avec **-25%** en 2015 par rapport à l'année précédente soit **14 unités de moins**.

Les débusqueurs uniquement à câbles, dont la proportion diminue fortement depuis 2012, connaît en 2015 un petit regain avec **37% des ventes** contre 31% l'année précédente. La proportion des ventes de débusqueurs **à grue** est stable avec **51%** tandis que celle des débusqueurs **à pince** accuse une légère baisse avec **12%** des ventes.

Tous les débusqueurs à grue sont équipés de double treuil tandis que tous ceux à pince n'en possèdent qu'un seul. Un débusqueur uniquement à câble ne possède qu'un seul treuil, tous les autres étant à double treuil.

Machines combinées (porteur/débusqueur) :

Avec seulement **5 engins vendus en 2015**, aucune caractéristique significative ne peut être annoncée. Il s'agit de machines à **capacité de chargement moyenne à forte** (11 à 14 tonnes de charge), toutes sont équipées de **pince à grume** (clambunk).

Porteurs :

En 2015 à nouveau, ce sont les **porteurs** qui connaissent la **plus forte progression** des ventes : **+53 unités et +57%** des ventes.

Avec **146 porteur** vendus, il s'agit du **plus fort niveau de vente atteint depuis 1975**, si l'on exclut l'année post tempête de 2000 qui détient le record de

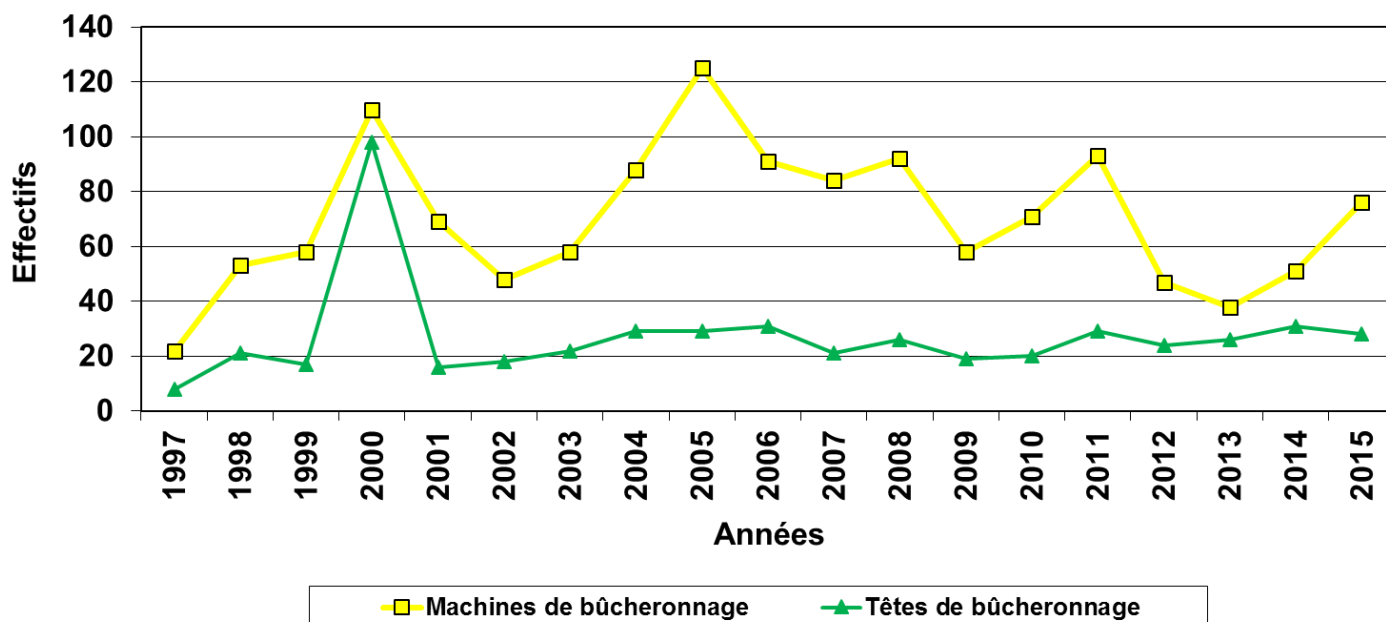
180 porteurs vendus, dépassant le niveau de vente des années fastes entre 2005 et 2008 pendant lesquelles la plus forte vente de porteur avait atteint les 142 unités.

Le « **8 roues** » pour les porteurs constitue toujours, à quelques exceptions près, la règle avec **97% des ventes** en 2015. Les porteurs de **capacité moyenne** (11 à 13 tonnes de charge) restent les plus vendus avec **46%** des modèles. Ils sont cependant en nette baisse par rapport à 2014 et ce, au profit des porteurs à **forte capacité** (14 à 17 tonnes de charge) qui représentent cette année **37%** des ventes soit 24% de plus que l'année précédente. La demande sur cette catégorie d'engin remonte en 2015 alors qu'elle ne cessait de diminuer fortement depuis 2012. Les porteurs à **petite capacité** (jusqu'à 10 tonnes de charge) représentent 13% des ventes. La vente de très gros engins (plus de 18 tonnes de charge) représente 5 unités et 3% des ventes. 1 seul très petit engin (moins de 5 tonnes de charge) a été vendu en 2015 (<1% des ventes).

Informations complémentaires :

- 80% des porteurs vendus ont une largeur de pneu comprise entre 700 et 799 mm. Les largeurs 600 à 699 mm ne représentent plus que 18% des ventes. Ces chiffres traduisent la volonté de réduction de l'impact au sol et accompagne l'augmentation de taille des engins et de leur poids à vide.
- 3% sont équipés de treuil à traction synchronisé.
- 68% des grues mesurent entre 7 et 9 m, 31% dépassent les 9 m et 1% font moins de 7 m.
- 25% possèdent un système de communication et de géolocalisation.

Evolution des ventes de machines de bûcheronnage 1997 à 2015



Machines de bûcheronnage :

Les **machines de bûcheronnage** connaissent la plus **forte hausse des ventes** de cette dernière décennie avec **+25 unités et +49%**. Cependant, avec **76 unités**, si les ventes dépassent celles des années de crises 2009/2010 et marquent un réel clivage avec les faibles chiffres des 3 années précédentes, un palier reste à franchir pour retrouver des niveaux comparables aux meilleures années de la dernière décennie (97 machines en moyenne sur 2005-2008 et 2011).

Si ce sont toujours les machines de bûcheronnage à **6 roues** qui ont la préférence des acheteurs, ces modèles se démarquent moins que les 3 années précédentes avec **un peu plus de la moitié des ventes (53%)** contre 63% en moyenne entre 2012 et 2014. Les modèles à **8 roues** progressent quant à eux, passant d'une moyenne de 31% des ventes sur la même période à **36% en 2015**. **8%** des machines vendues sont à **4 roues** et **3%** à **chenilles**.

Toutes les machines vendues sont celles adaptées pour les coupes **de la troisième éclaircie jusqu'à la coupe rase** (moteurs de 160 à 280 ch et diamètre de coupe de 501 à 750 mm). **84%** de ces machines sont optimales en **coupe rase** (moteurs de puissance supérieure à 210 ch et diamètre de coupe supérieur à 599 mm) soit une augmentation de 13% des ventes de ces modèles de machine par rapport aux 3 années précédentes.

Têtes de bûcheronnage seules :

En 2015, les ventes de **têtes de bûcheronnage** baissent légèrement avec **3 unités de moins soit -10%**. Durant la dernière décennie, les ventes ont oscillé entre 19 et 31 unités chaque année (26 en moyenne), aussi, avec 28 têtes, l'année 2015 représente une bonne année de vente pour ce matériel.

Les têtes de bûcheronnage de **moyenne à grande capacité** (entre 500 et 750 mm de coupe maximum) restent les plus achetées et poursuivent leur progression avec **89% des ventes** contre 83% en 2014 et 62% en 2013. Les équipements dédiés aux 1^{ères} et 2^{èmes} éclaircies (400 à 500 mm de coupe) ne représentent plus, en 2015, que **11% des ventes**. Aucune vente de très grands modèles n'est recensée cette année encore.

En 2015, et contrairement à l'année précédente, les têtes de bûcheronnage vendues étaient principalement destinées au **renouvellement** d'anciennes têtes pour **71% des ventes**, tandis que les **29%** restant correspondaient à de **nouveaux équipements** adaptés sur divers porte-outils (pelles TP principalement).

Conclusion sur l'année 2015 et perspectives pour 2016

Avec **268 engins neufs livrés en 2015**, les ventes poursuivent leur hausse, et le niveau des ventes est très correct, traduisant le dynamisme de l'exploitation forestière.

Cette augmentation des ventes ne concerne pas les débusqueurs mais le manque ressenti de porteur pour le débardage en France en font cette année encore l'engin forestier le plus plébiscité. Les ventes de machines de bûcheronnage continuent d'augmenter, sans toutefois atteindre les niveaux des années prospères.

Pour les ventes sur l'année 2016, les constructeurs et revendeurs sont plutôt optimistes. Entre les commandes, parfois nombreuses, passée en 2015 pour cette année et les dispositions fiscales favorables, le niveau des ventes devrait se maintenir voire progresser à nouveau. Des craintes et réserves pour la fin d'année sont toutefois évoquées.

Contacts :

Matthieu BONNEMAZOU

Technicien Exploitation Forestière & TIC

Tél. 05 56 43 64 35

matthieu.bonnemazou@fcba.fr

Philippe RUCH

Ingénieur Etudes & Recherche

Tél. 03 80 36 36 23

philippe.ruch@fcba.fr

Emmanuel CACOT

Ingénieur Etudes & Recherche

Tél. 05 55 48 48 19

emmanuel.cacot@fcba.fr

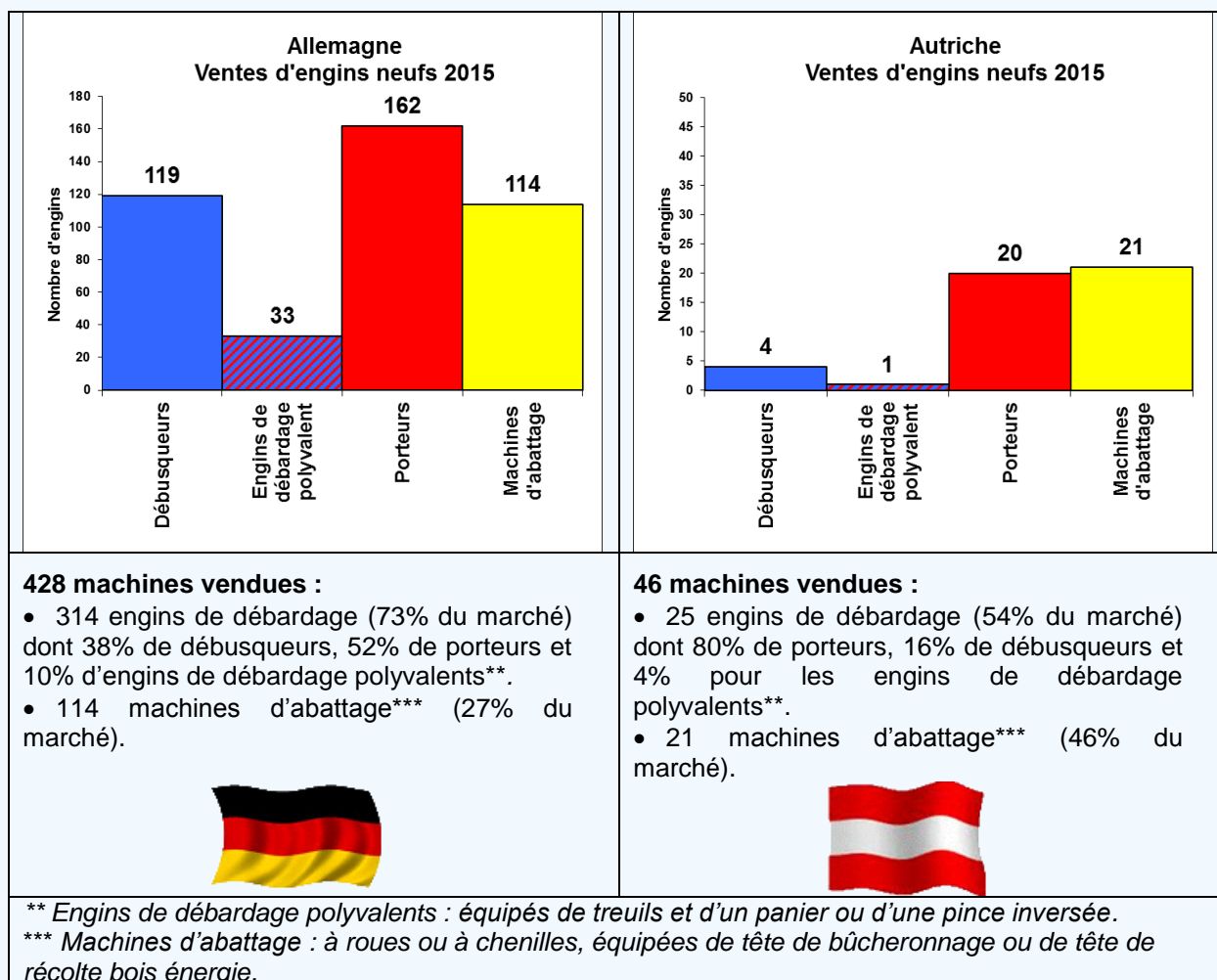
FCBA – Pôle 1^{ère} Transformation Approvisionnement
Section CIAT APPRO PTA
10 rue Galilée, 77420 Champs-sur-Marne



INSTITUT TECHNOLOGIQUE

Ventes 2015 d'engins forestiers neufs en Allemagne et Autriche

Le KWF est le centre technique allemand, qui a en charge les études et recherche dans le secteur des travaux forestiers. Il réalise chaque année, une enquête sur les ventes d'engins forestiers neufs et livrés en Allemagne, Autriche et habituellement en Suisse*.



Le niveau des ventes 2015 en Allemagne est comparable à celui de l'année dernière, avec 428 engins commercialisés (- 1%). Cette relative stabilité masque cependant, des disparités entre les catégories d'engins : -7% pour les débuseurs et -28% pour les engins de débardage polyvalents alors que les machines du système « bois courts » progressent : +6% pour les porteurs et +6% pour les machines d'abattage.

En Autriche, le marché est légèrement en baisse par rapport à l'année précédente : -12% avec 46 engins vendus en 2015. Les débuseurs, avec seulement 4 ventes, ont atteint leur niveau de vente le plus bas au cours de ces 5 dernières années. Le marché Autrichien concerne essentiellement les machines d'abattage et les porteurs avec des niveaux de vente 2015, qui malgré les fluctuations enregistrées (respectivement -28% et +25%) avoisinent les ventes moyennes observées sur les 5 dernières années (21 machines d'abattage/an et 22 porteurs/an).

Philippe RUCH, FCBA – Août 2016

(*données non disponibles cette année pour la Suisse).

Source : Kuratorium für Waldarbeit und Forsttechnik, www.kwf-online.org