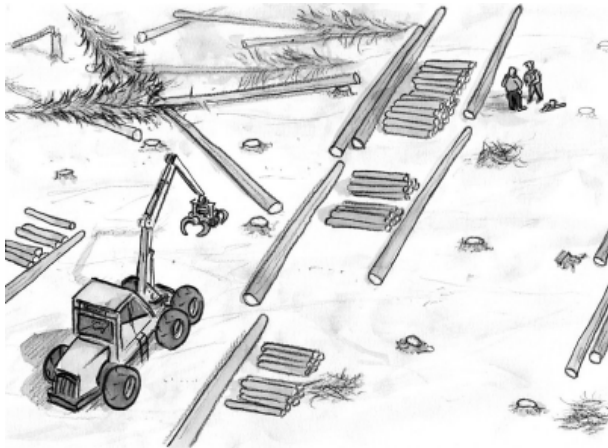


## Un technicien est frappé par un tronc au thorax



### LE CONTEXTE :

En fin de journée, un technicien est en visite sur une coupe d'épicéa. Une abatteuse y travaille depuis le matin avec un bûcheron. Le peuplement est renversé par la tempête de décembre 1999 et le chantier est très encombré.

### LES PERSONNES :

Le technicien est âgé de 55 ans et a une très bonne expérience forestière. Cependant, il n'a pas l'habitude d'encadrer les chantiers d'exploitation forestière. Il ne porte aucun équipement de protection individuelle. Le chauffeur de l'abatteuse et le bûcheron sont étrangers et parlent mal le français. Le bûcheron devance l'abatteuse pour séparer les souches des arbres renversés.

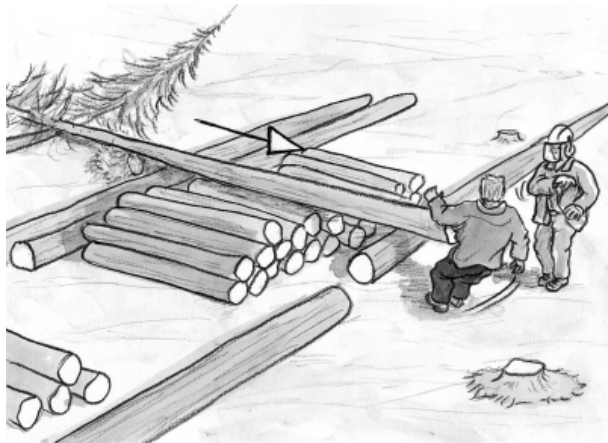


### L'ACCIDENT :

Le technicien et le bûcheron sont à une quinzaine de mètres de l'abatteuse, de l'autre côté des grumes et billons qu'elle vient de façonner.

L'abatteuse extrait un arbre de l'enchevêtrement des chablis. Elle tire l'arbre avec sa grue puis fait jouer les rouleaux d'entraînement de la tête. Le houppier de cet arbre vient pousser un autre épicéa déraciné de 30 cm de diamètre, non ébranché et que le bûcheron avait séparé de sa souche.

Ce dernier épicéa bascule alors brusquement au-dessus des grumes façonnées et la culée de la grume vient frapper le technicien au thorax. Il tombe à terre. Discutant avec le bûcheron, il n'a rien vu venir.



### LES BLESSURES OCCASIONNEES :

Sous le choc, le technicien perd momentanément connaissance. Puis il rentre chez lui avec sa voiture et se rend à l'hôpital pour un examen. Il souffre d'un traumatisme thoracique avec arrachement cartilagineux, et de douleurs au niveau de la colonne vertébrale du fait de la chute.

Il est mis en arrêt de travail pendant 13 jours.

### POUR EVITER CE TYPE D'ACCIDENT :

- **Respecter les distances de sécurité (marquées sur la grue de l'abatteuse) : au minimum longueur de l'arbre plus portée de la grue, soit plusieurs dizaines de mètres.** Même si le chauffeur de l'abatteuse a vu les autres personnes, ne pénétrer dans cette zone que lorsque l'abatteuse est arrêtée.
- **Lorsque deux entreprises travaillent sur un même chantier, établir un plan de prévention** pour mettre en évidence les dangers potentiels et les solutions à mettre en œuvre pour les éviter.
- **Après un accident, particulièrement avec perte de connaissance, ne pas prendre sa voiture pour se rendre à l'hôpital, d'autres complications peuvent survenir. Faire appel aux secours (pompiers ou SAMU) pour le transport des blessés.**
- Toute personne qui visite un chantier d'exploitation doit porter des équipements de protection individuelle qui sont : chaussures coquées avec semelle anti-perforation, casque, et de préférence un gilet fluo pour bien se faire repérer.