

Les ventes d'engins forestiers en France 2014 : principaux résultats

Comme chaque année, FCBA a réalisé son enquête sur les ventes de matériels d'exploitation forestière **neufs livrés** en France. Les données ci-dessous émanent des constructeurs et distributeurs en France, entre autres des adhérents de l'ASCODIF (Syndicat des Constructeurs, Distributeurs et Équipementiers de matériels forestiers).

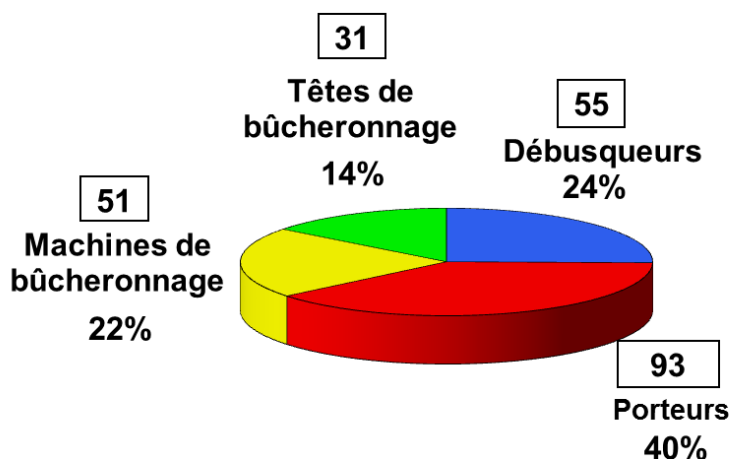
L'enquête porte d'une part sur les engins spécifiques forestiers de la récolte de bois ronds ébranchés : porteurs, débusqueurs, machines de bûcheronnage et têtes de bûcheronnage vendues seules en remplacement d'anciennes ou montées sur de nouveaux équipements de type pelle mécanique. Les tracteurs agricoles équipés forestiers sont exclus, de même que les porte-outils polyvalents. Par contre, compte tenu du développement important de la récolte mécanisée du bois énergie, il a été décidé d'élargir cette enquête également aux matériels de récolte spécifiques au bois énergie (têtes à disque et à cisaille uniquement). Les autres outils, tels que les fagoteuses et les déchiqueteuses sont exclus.

Les porteurs et, dans une moindre mesure, les débusqueurs décrits dans les résultats de cette enquête peuvent être utilisés pour le débardage de bois rond comme pour celui d'arbres entiers destinés au Bois-énergie. La distinction concernant l'utilisation principale ou unique n'est pas détaillée.

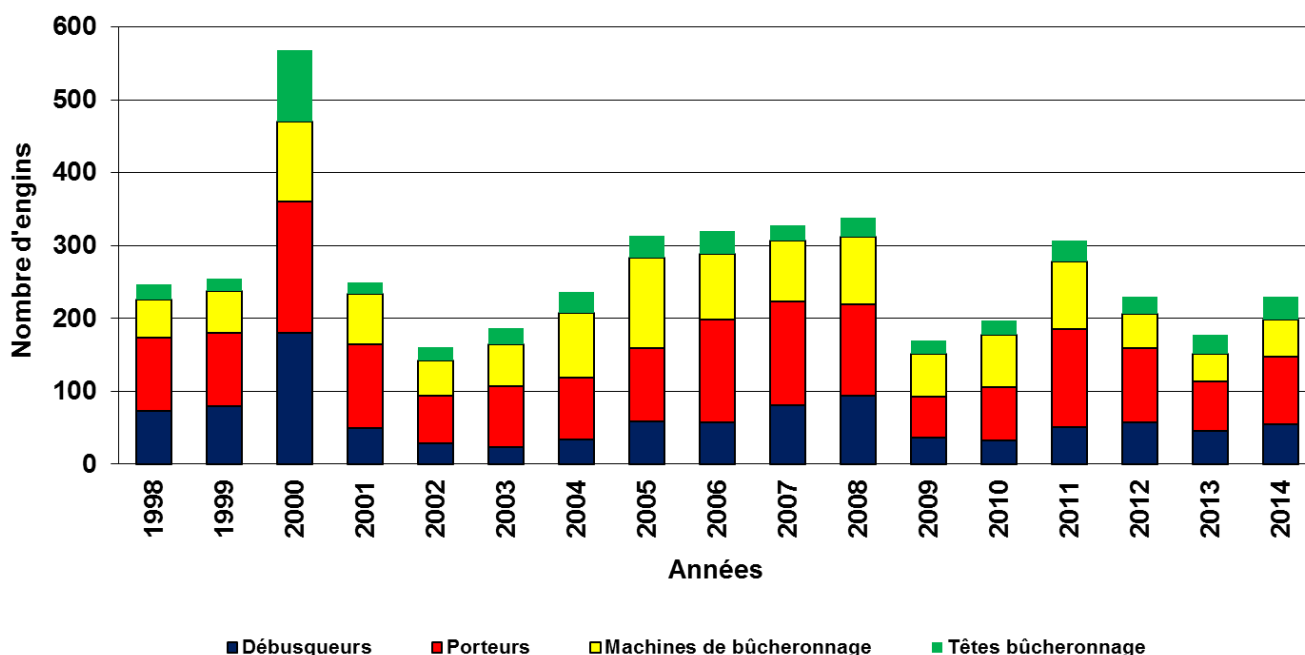
Nombre d'engins neufs vendus et livrés en France en 2014

Débusqueurs	55	199 engins
Porteurs	93	
Machines de bûcheronnage	51	
Têtes de bûcheronnage	31 têtes	

Répartition des ventes d'engins forestiers neufs livrés en 2014



Evolution des ventes de matériels forestiers neufs 1998 à 2014

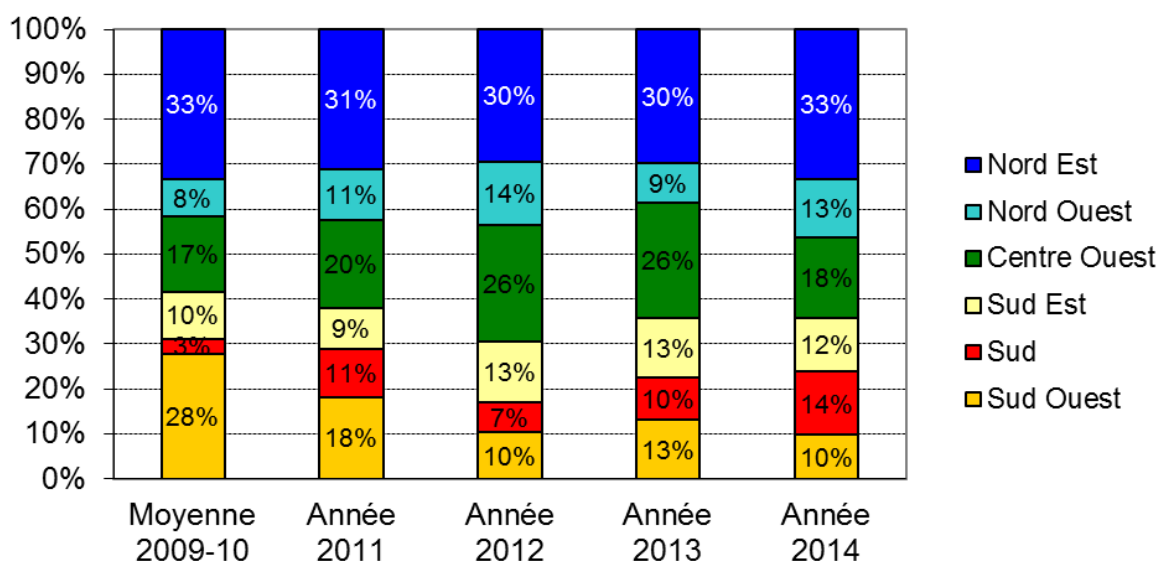


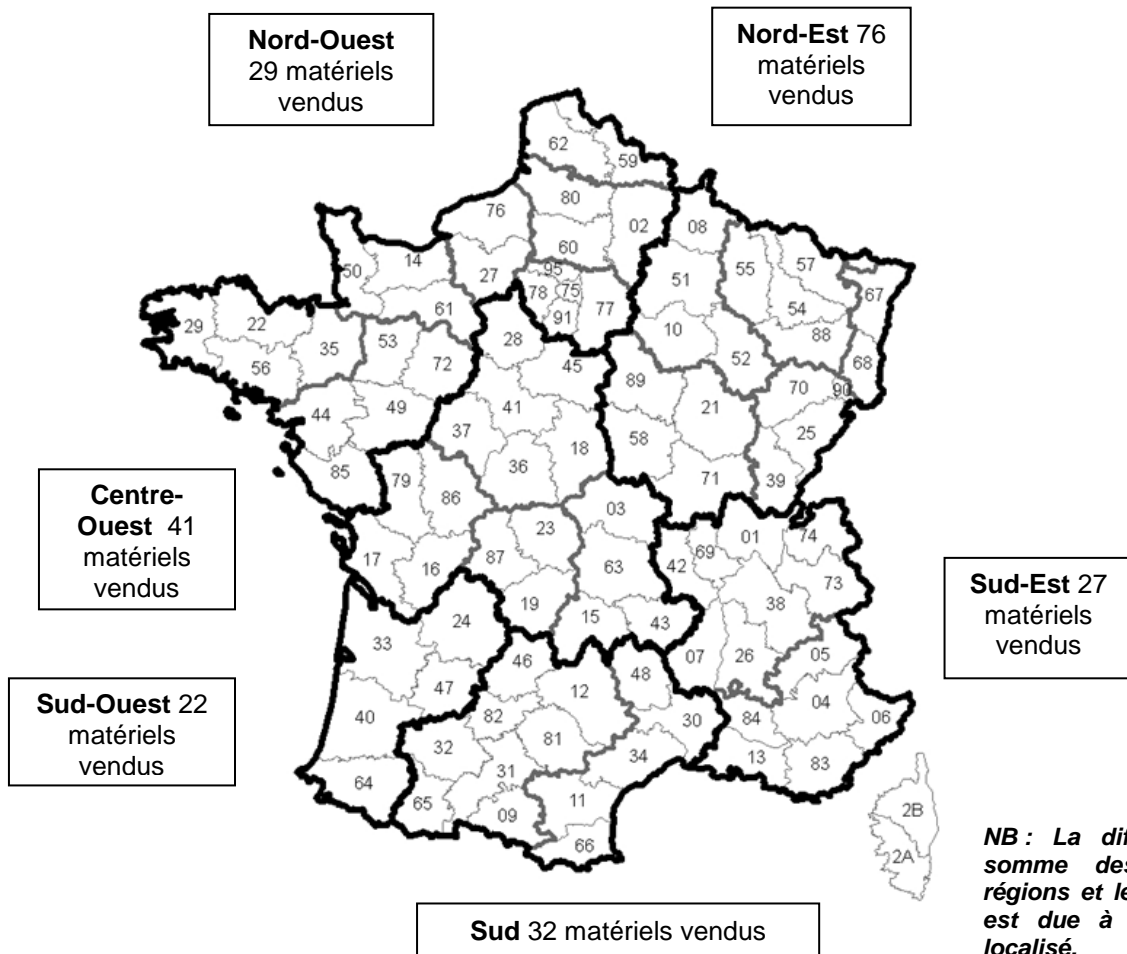
Après deux années consécutives de baisse des ventes, l'année 2014 est marquée par une hausse significative par rapport à l'année précédente avec **199 engins neufs vendus et livrés, soit +31%**. Le niveau des ventes est similaire à celui de 2012; il est supérieur à celui observé lors des plus mauvaises années (2002/2003, 2009/2010, 2013), mais reste bien en dessous des niveaux atteints dans les années 2005 à 2008.

L'ensemble des engins est concerné par la hausse des ventes. Celles des **machines de bûcheronnage** et des **porteurs** progressent les plus fortement et de la même manière. Les ventes de porteurs restent, cette année encore, supérieures à celles des **débusqueurs**.

Les ventes de **têtes de bûcheronnage** seules sont également en hausse.

Evolution de la répartition des ventes de matériels forestiers neufs (machines et têtes de bûcheronnage seules) par grands massifs (en %)

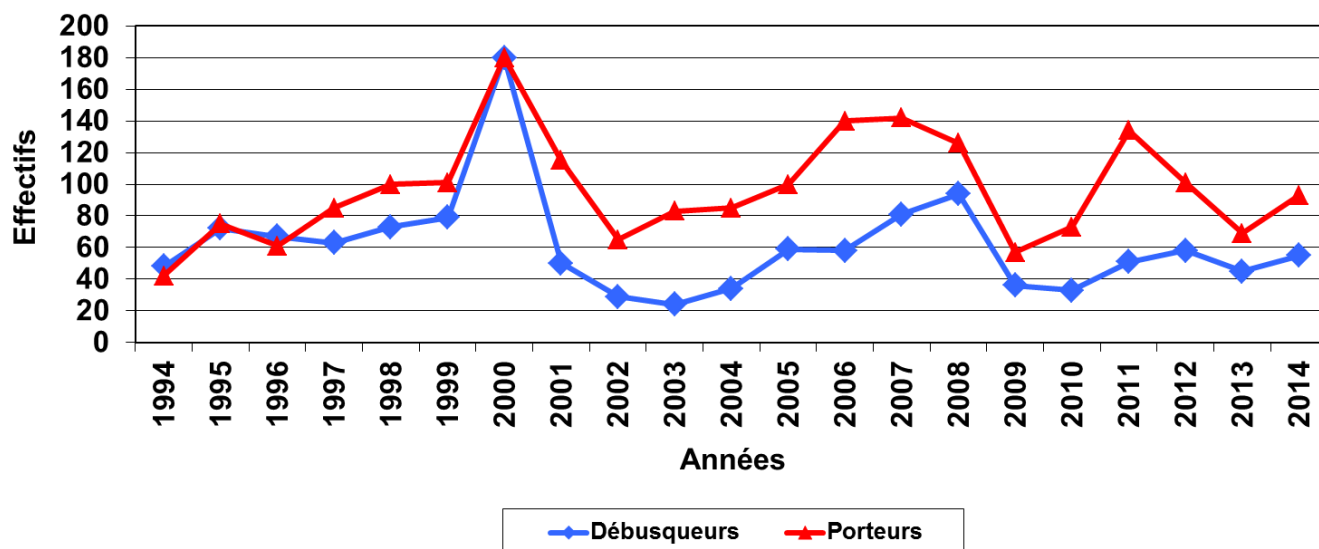




Les régions du Centre-Ouest et du Nord-Est représentent à nouveau plus de 50% des ventes nationales en 2014. Cependant, si depuis 2 ans les proportions de ventes étaient très proches dans ces deux secteurs, ce n'est plus le cas cette année et les régions du Nord-Est confirment leur statut de leaders, tout en bénéficiant d'une bonne progression des ventes en valeur absolue.

Les plus fortes progressions en valeur absolue se situent dans les régions du Sud et du Nord-Ouest avec un doublement des ventes par rapport à 2013. Les ventes dans les régions du Sud-Ouest et du Centre-Ouest restent quant à elles stables en valeur absolue par rapport à 2013 tandis que celles du Sud-Est ne progressent que légèrement.

Evolution des ventes d'engins de débardage 1994 à 2014



Débusqueurs :

Les ventes de débusqueurs retrouvent leurs niveaux des années 2011/2012 avec une progression de **+22%** par rapport à 2013, soit **10 unités supplémentaires**.

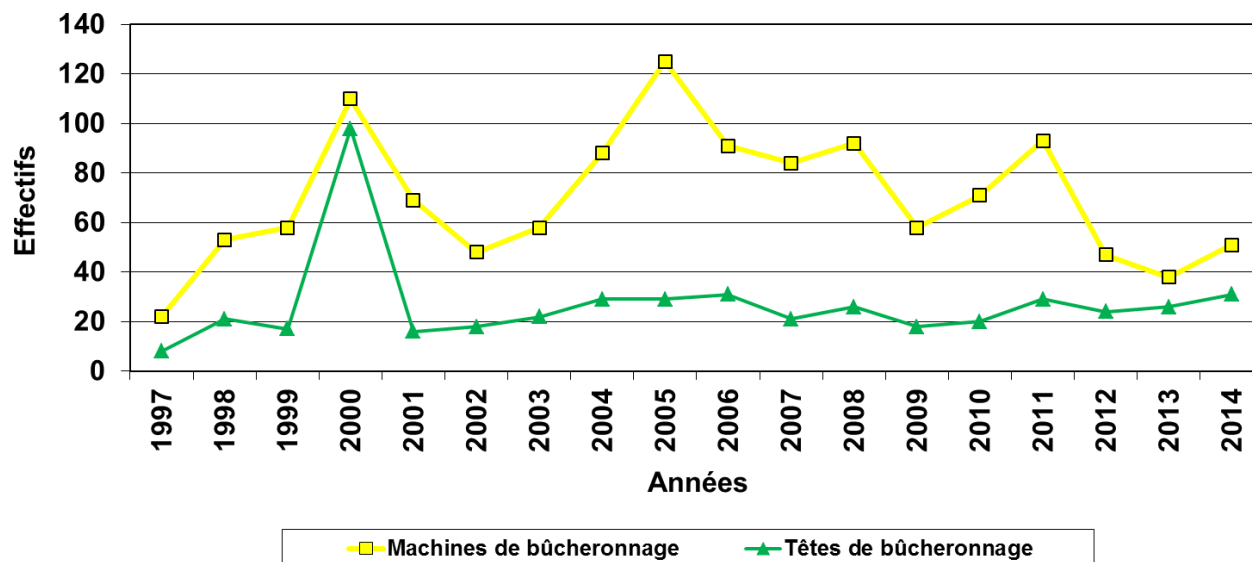
La **diminution** des ventes de débusqueurs **uniquement à câble** continue. Ces engins ne représentent plus que **31%** des ventes. Dans le même temps, les débusqueurs **à grue** représentent maintenant **51%** des ventes. Les débusqueurs **à pince** sont en forte progression en 2013 et représentent **18%** des ventes. **Plus de la moitié** des débusqueurs **à grue ou à pince** sont équipés d'un **double treuil**. Les ventes de machines combinées débusqueur/porteur restent anecdotiques.

Porteurs :

Après deux années consécutives de chute des ventes pour les porteurs, celles-ci connaissent **la plus forte progression** des ventes en 2014 avec **+24 unités, soit +35%** et se rapprochent de la moyenne observée sur les 10 dernières années (environ 100 porteurs par an).

98% des porteurs vendus en 2014 sont des modèles à **8 roues**. Les engins de **capacité moyenne** (11 à 13 tonnes de charge) sont toujours les plus demandés et leur vente est en augmentation par rapport à l'année passée, représentant **plus de 65% des ventes** de porteurs. Fait nouveau en 2014, les porteurs à petite capacité (jusqu'à 10 tonnes de charge) avec 16% des ventes, ont dépassé les ventes de porteurs à forte capacité (14 à 17 tonnes de charge) qui représentent 13% des ventes. La vente de très gros engins (plus de 18 tonnes de charge) représente 3 unités et 3% des ventes. 2 très petits engins (moins de 5 tonnes de charge) ont à nouveau été vendus en 2014 (2% des ventes).

Evolution des ventes de machines de bûcheronnage 1997 à 2014



Machines de bûcheronnage :

Malgré une **importante hausse des ventes** par rapport à 2013 (**+13 unités soit +34%**), celles-ci restent toujours inférieures aux ventes réalisées lors des années de crise de 2009/2010. Elles peuvent même être considérées comme faibles si on les compare à la moyenne des ventes entre 2003 et 2011 (85 engins par an en moyenne), soit toujours -40% par rapport à ces années plus prospères.

Les machines de bûcheronnage à **6 roues** sont préférées avec **61%** des engins vendus dans cette configuration, tandis que 31% des engins vendus possèdent 8 roues. Le reste des ventes est équitablement partagé entre engins à 4 roues et à chenilles. Les **machines** adaptées aux coupes **de la troisième éclaircie jusqu'à la coupe rase** (moteurs de 160 à 280 ch et diamètre de coupe de 501 à 750 mm) demeurent les plus vendues avec **96%** des ventes en 2014, dont 73% pour celles dont la productivité est optimale en coupe rase (moteurs de puissance supérieure à 210 ch et diamètre de coupe supérieur à 599 mm). Le reste des ventes correspond à de plus petits modèles de machines (puissance inférieure à 160ch et diamètre de coupe inférieur à 500 mm) avec 2 unités vendues.

Têtes de bûcheronnage seules :

Les ventes de têtes de bûcheronnage continuent leur **progression** pour la deuxième année consécutive avec **5 unités supplémentaires, soit +19%**. Si l'on ne tient pas compte de l'année 2000, pendant laquelle les ventes avaient explosé suite aux tempêtes, **2014** représente avec 2006 **une bonne année de vente** de têtes de bûcheronnage.

Les têtes de bûcheronnage de **moyenne à grande capacité** (entre 500 et 750 mm de coupe maximum) sont toujours les plus demandées et sont en forte augmentation par rapport à 2013, avec **84%** des ventes. La tendance, qui avait vu l'année passée ces équipements accuser une baisse par rapport aux ventes de 2012 au profit des équipements dédiés aux 1^{ères} et 2^{èmes} éclaircies (400 à 500 mm de coupe), est inversée. Ces têtes ne représentent plus que **16% des ventes** en 2014. Aucune vente de très grands modèles n'est recensée cette année.

Pour 62,5% de ces ventes, il s'agit de nouveaux équipements adaptés sur divers porte-outils (tracteurs, pelles...). Le reste des ventes correspond à un besoin de renouvellement. L'an dernier, ces proportions étaient inversées.

Nombre de têtes neuves dédiées à la récolte de bois-énergie vendues et livrées en France en 2014

Cette enquête étant menée pour la première fois cette année, les résultats ne peuvent être aussi détaillés que pour les autres engins. Le cumul des résultats des ventes dans les prochaines années permettra de présenter ces détails et à terme, d'estimer le parc de machines en fonctionnement en France en milieu forestier.

Têtes à cisaille	97	105 têtes
Têtes à disque	8	

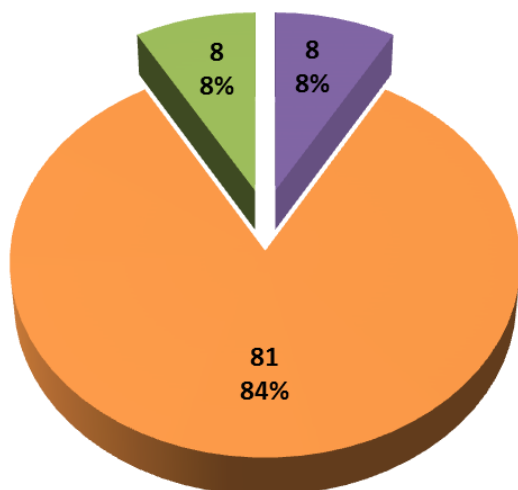
Ces chiffres correspondent aux ventes de ces matériels toutes utilisations confondues. Si l'utilisation principale de l'ensemble de ces têtes correspond à la récolte de bois-énergie, toutes ne sont pas spécifiquement utilisées en milieu forestier. En effet, une partie des têtes à cisaille est acquise par le secteur agricole pour des travaux en bocage notamment. Il s'agit, alors bien souvent, d'une activité effectuée partiellement au cours de l'année, la tête n'étant pas en service le reste du temps. D'autres sont acquises pour des travaux de parcs et jardins ou d'entretien de bord de routes par exemple. Au vu des premiers retours des constructeurs et distributeurs de ces matériels, on peut estimer à 60-70% les têtes utilisées spécifiquement en milieu forestier et pour la récolte de bois-énergie.

La majorité des porte-outils sur lesquelles sont montées ces têtes sont des pelles mécaniques.

La majorité des cisailles vendues sont adaptées aux bois de taille moyenne (diamètre compris entre 300 et 499 mm).

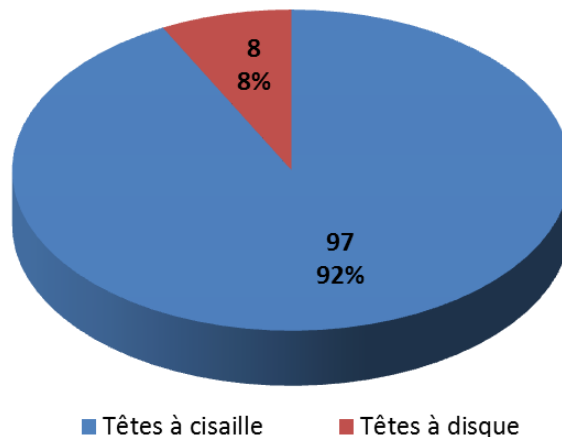
Le reste des ventes correspond à ces cisailles dédiées à part égales à la récolte de petits bois (diamètre inférieur 300 mm) et de gros bois (diamètre supérieur ou égal à 500 mm)

Répartition des cisailles par taille



■ Petites cisailles ■ Moyennes cisailles ■ Grandes cisailles

Répartition des ventes de têtes de récolte de Bois-énergie neufs livrés en 2014



Conclusion sur l'année 2014 et perspectives pour 2015

Avec 199 engins neufs livrés en 2014, les ventes repartent à la hausse, mais le niveau de ces ventes reste modeste.

Cette augmentation des ventes est constatée pour tous les engins et plus particulièrement pour les porteurs. Les ventes de machines de bûcheronnage, si elles sont en hausse, restent faibles tandis que les ventes de têtes de bûcheronnage seules atteignent un bon niveau.

Pour 2015, l'optimisme est plutôt de rigueur et si l'acquisition de matériels peut se révéler parfois difficile pour les entrepreneurs, le niveau des ventes devrait au moins se maintenir et au mieux progresser à nouveau légèrement.

Matériel de récolte de bois-énergie

Le marché est en pleine expansion et les ventes de 2014 sont considérées comme bonnes, avec 105 unités vendues. Les constructeurs et distributeurs de ces têtes sont également très optimistes pour l'année 2015.

Contact(s) :

Matthieu BONNEMAZOU

Technicien Exploitation Forestière & TIC

Tél. 05 56 43 64 35

matthieu.bonnemazou@fcba.fr

Philippe RUCH

Ingénieur Etudes & Recherche

Tél. 03 80 36 36 23

philippe.ruch@fcba.fr

Emmanuel CACOT

Ingénieur Etudes & Recherche

Tél. 05 55 48 48 10

emmanuel.cacot@fcba.fr

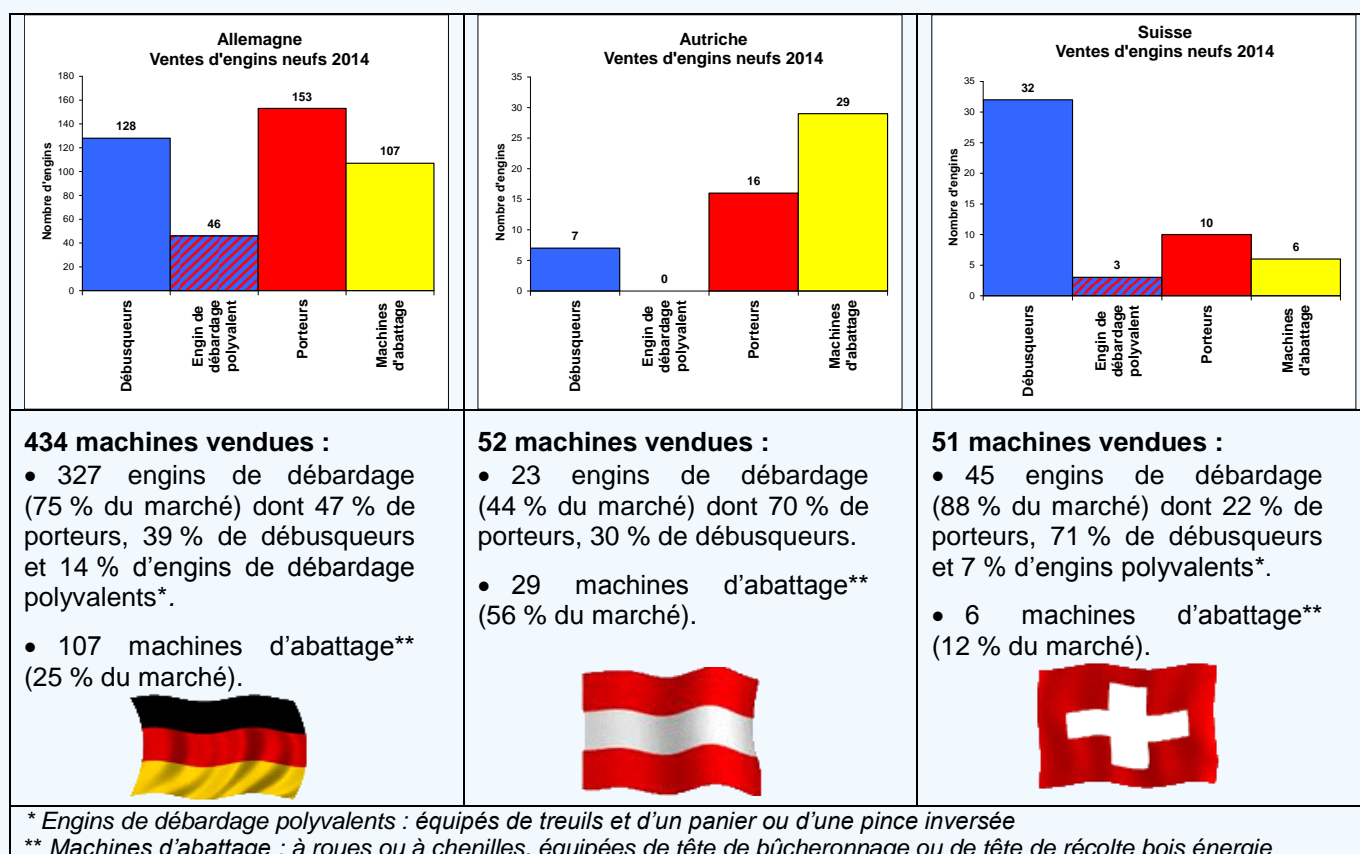
FCBA – Pôle 1^{ère} Transformation
Section CIAT
10 rue Galilée, 77420 Champs-sur-Marne



INSTITUT TECHNOLOGIQUE

Ventes 2014 d'engins forestiers neufs en Allemagne, Autriche et Suisse

Le KWF est le centre technique allemand, qui a en charge les études et recherche dans le secteur des travaux forestiers. Il réalise chaque année, une enquête sur les ventes d'engins forestiers neufs et livrés en Allemagne, Autriche et Suisse.



Après deux années consécutives de baisse des ventes en Allemagne, l'année 2014 est marquée par une reprise, avec 434 machines neuves vendues (+15% par rapport à 2013), valeur proche des résultats de 2012 (444 machines). Cette reprise est surtout due à l'augmentation des ventes des engins liés au système bois court (+41% pour les machines d'abattage et +23% pour les porteurs). Par contre, la vente des débusqueurs a diminué de 8%. Le marché des engins de débardage polyvalent avec 46 machines vendues (progression de 15%) représente 14% des ventes d'engin de débardage.

La reprise est également marquée en Autriche avec 52 machines vendues en 2014 (+21%). Elle est uniquement due à la très forte progression des ventes de machines de bûcheronnage, qui ont pratiquement doublé (+94%). Le système bois courts (machine de bûcheronnage – porteur) est toujours dominant dans ce pays.

En Suisse, le niveau des ventes est sensiblement le même qu'en Autriche avec 51 machines vendues en 2014, mais c'est le système bois long (débusqueur) qui est plus important.

Philippe RUCH, FCBA – Juin 2015

Source : Kuratorium für Waldarbeit und Forsttechnik, www.kwf-online.org