

Les ventes d'engins forestiers en 2012 : principaux résultats

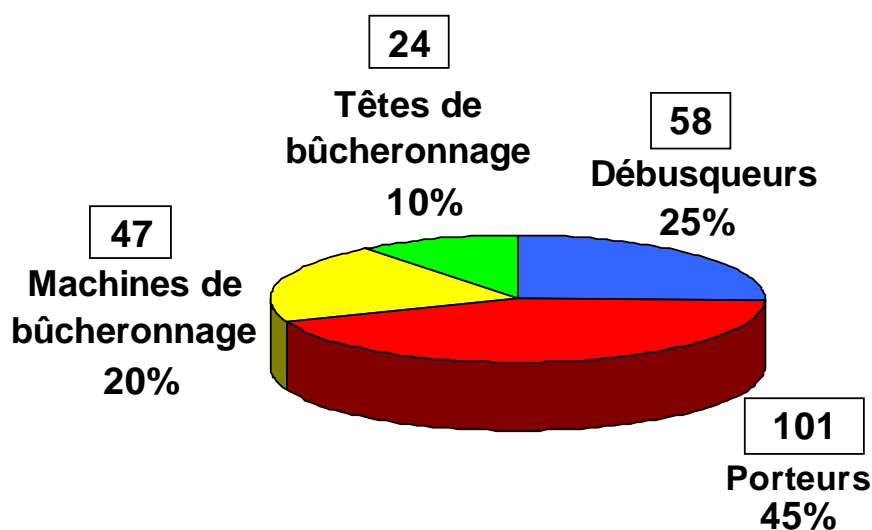
Comme chaque année, FCBA a réalisé son enquête sur les ventes de matériels d'exploitation forestière neufs livrés en France. Les données ci-dessous émanent des constructeurs et distributeurs en France, entre autres des adhérents de l'ASCODIF (Syndicat des Constructeurs, Distributeurs et Equipementiers de matériels forestiers).

L'enquête porte sur les engins spécifiques forestiers de la récolte de bois ronds ébranchés : porteurs, débusqueurs, machines de bûcheronnage et têtes de bûcheronnage vendues seules en remplacement d'anciennes ou montées sur de nouveaux équipements de type pelle mécanique. Les tracteurs agricoles équipés forestiers sont exclus de même que les porte-outils polyvalents et les matériels spécifiques au bois énergie, tels que les fagotteuses, les têtes d'abattage (cisailles...) et les déchiqueteuses.

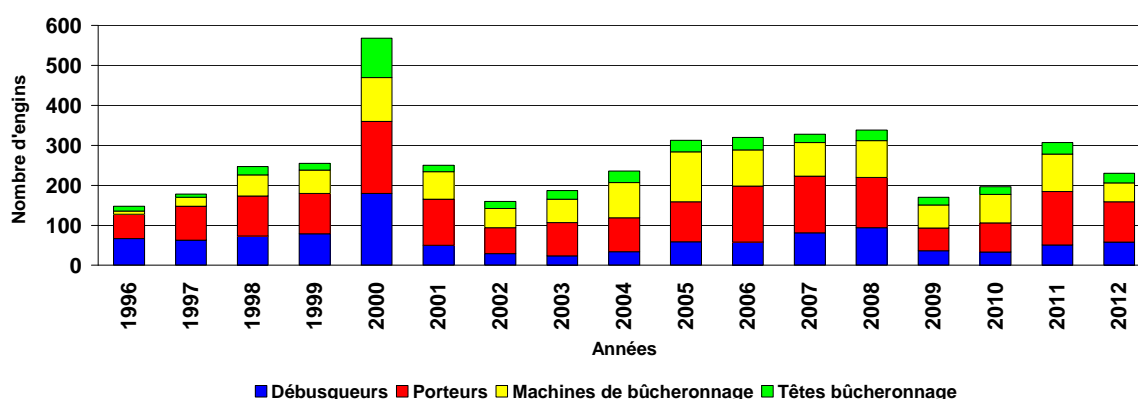
Nombre de matériels forestiers neufs vendus en France en 2012

Débusqueurs	58	206 engins
Porteurs	101	
Machines de bûcheronnage	47	
Têtes de bûcheronnage	24 têtes seules	

Répartition des ventes d'engins forestiers neufs livrés en 2012



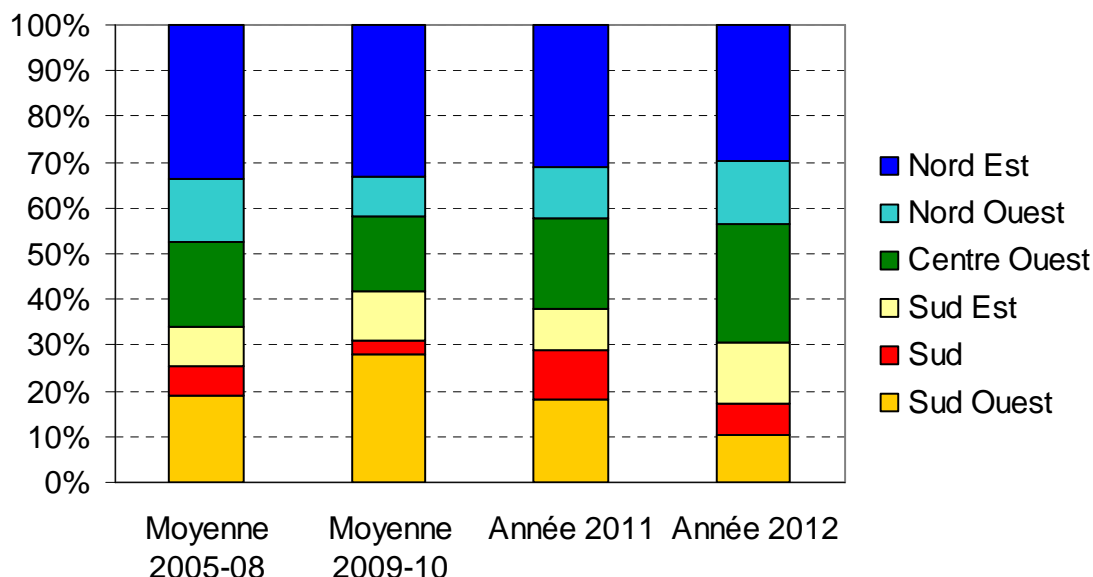
Evolution des ventes de matériels forestiers neufs 1996 à 2012



La reprise de 2011 s'est essouffée puisque les ventes en 2012 accusent une chute de 26% par rapport à 2011, sans toutefois redevenir aussi faibles qu'en 2009-2010 : 206 engins neufs ont en effet été vendus et livrés en 2012, contre 278 en 2011, et seulement 164 en moyenne en 2009-2010.

Seules les ventes de débusqueurs sont encore à la hausse. Une baisse spectaculaire s'observe pour les machines de bûcheronnage et de ce fait, les ventes de porteurs représentent plus du double des ventes de machines de bûcheronnage (proportion que l'on n'avait pas retrouvée depuis les années 90, avant l'essor du bûcheronnage mécanisé). Les ventes de porteurs restent, comme depuis plus de quinze ans, supérieures à celles des débusqueurs.

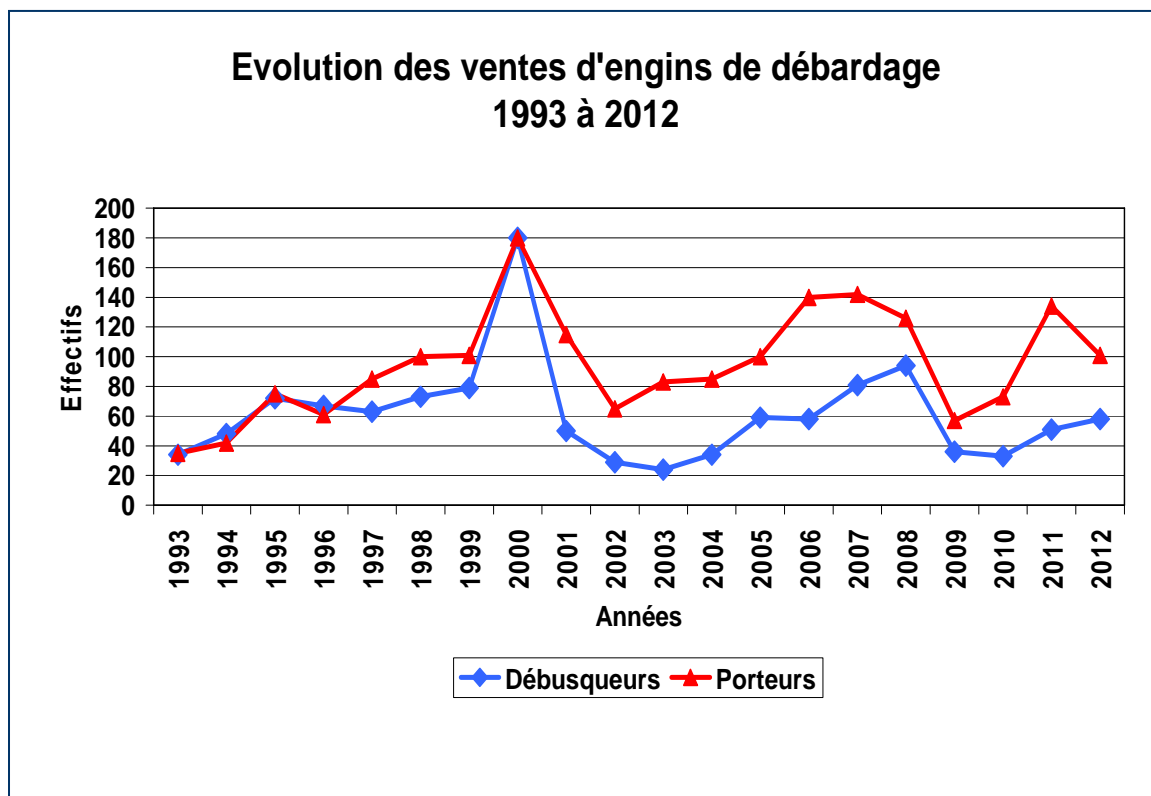
Répartition des ventes de matériels forestiers neufs par grands massifs (en %)



Les régions du Centre-Ouest drainent cette année presque autant de ventes que les régions du Nord-Est, traditionnellement leaders, tandis que les ventes dans les régions du Sud-Ouest deviennent inférieures (et c'est historique) à celles des régions Sud-Est et Nord-Ouest.

En valeur absolue, les ventes 2012 régressent pourtant presque autant dans les régions du Sud-Ouest que dans celles du Nord-Est tandis que dans les autres régions, elles ne diffèrent que de quelques unités par rapport à 2011.

Focus sur les ventes d'engins de débardage en France



Débusqueurs :

Le débusqueur est le seul engin à connaître une hausse de ses ventes par rapport à 2011 (+14%) et ainsi continuer sa remontée.

Le niveau des ventes dépasse ainsi en 2012 la moyenne des dix dernières années qui est de 50 engins.

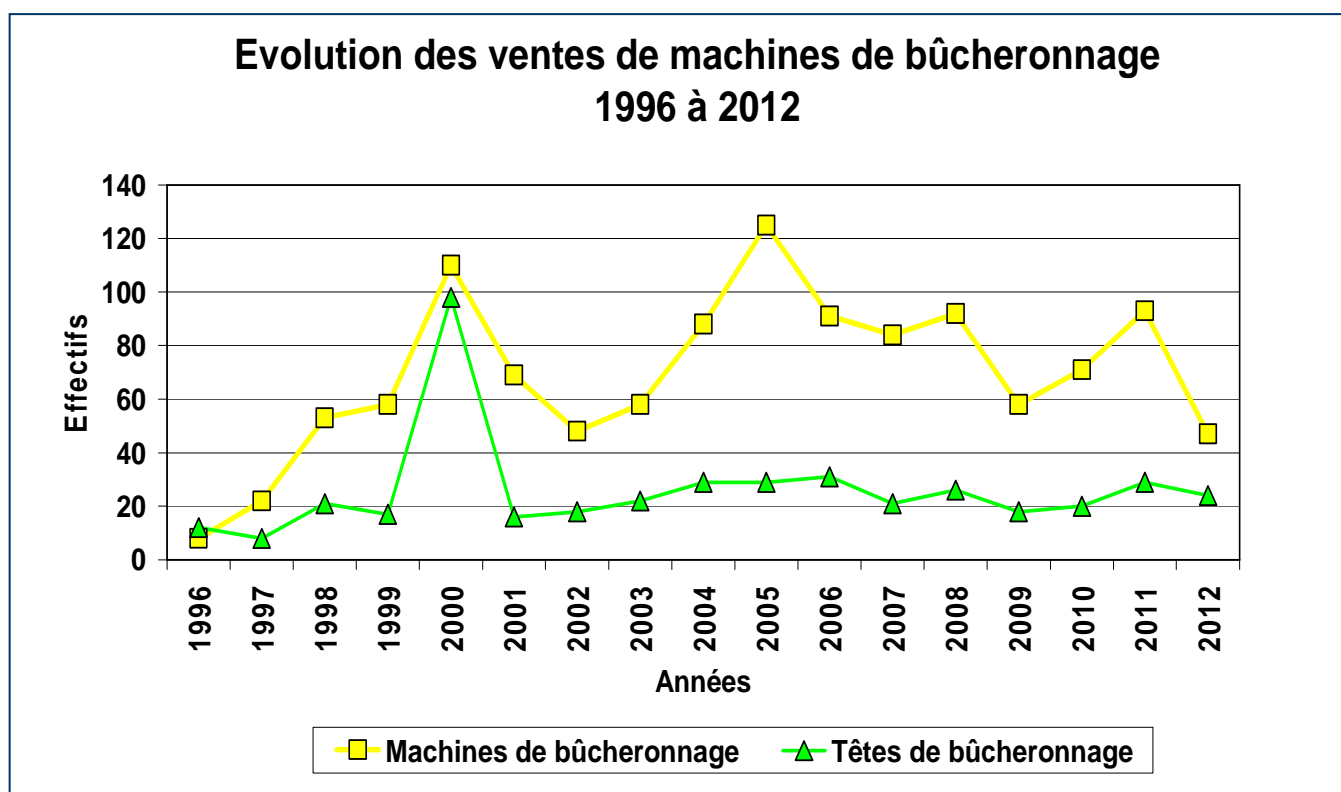
Cette année à nouveau, la majorité des ventes (plus de 75%) correspond à des débusqueurs à câble et/ou à grue (les ventes de "grapple skidder" ou débusqueurs à pince restent limitées).

Porteurs :

Les ventes de porteurs chutent de 25% en 2012 par rapport à 2011 (-33 unités) mais restent plus élevées que pendant la période de crise de 2009-2010 et sont ainsi conformes à la moyenne observée sur les 10 dernières années (environ 100 porteurs par an).

Les modèles 8 x 8 sont toujours les plus vendus (plus de 90% des ventes), de même que les engins de capacité moyenne (11 à 13 tonnes de charge), qui représentent plus de 46% des ventes. Celles de très gros engins (plus de 18 tonnes de charge) restent anecdotiques (moins de 2%). Comme en 2011, il s'est vendu encore en 2012 plus de porteurs à forte capacité (14 à 17 tonnes de charge) que de porteurs à petite capacité (jusqu'à 10 tonnes de charge) représentant respectivement 31% et 21% des ventes.

Focus sur les ventes d'engins et équipements de bûcheronnage en France



Machines de bûcheronnage :

Il s'agit de la **chute de ventes la plus spectaculaire en 2012** puisque si les ventes de machines de bûcheronnage de 2011 avaient progressées de 44% par rapport aux années de crise 2009-2010, elles dégringolaient de **49% entre 2011 et 2012**.

Une baisse d'une telle ampleur est historique puisque 2002 excepté (creux consécutif aux investissements massifs pour les chablis 99), il faut remonter à la période pré-essor du bûcheronnage mécanisé (1997) pour trouver des ventes annuelles de machines de bûcheronnage inférieures à 50.

Les machines adaptées aux coupes à partir de la troisième éclaircie jusqu'à la coupe rase sont les plus vendues cette année encore, avec plus de 93 % des ventes. Aucune vente de petites machines n'est constatée en 2012. Le reste des ventes correspond à de gros modèles de machines.

Têtes de bûcheronnage seules :

Les ventes de têtes de bûcheronnage sont inférieures de 17% en 2012 par rapport à 2011.

Pour plus de 83% des ventes, il s'agit de têtes de bûcheronnage de moyenne à grande capacité (entre 500 et 750 mm de coupe maximum). Les équipements dédiés aux 1^{ères} et 2^{èmes} éclaircies représentent seulement 12,5% des ventes et les très grands modèles moins de 5%.

Pour 68% de ces ventes, il s'agit de répondre à un besoin de renouvellement. Le reste des ventes correspond à de nouveaux équipements adaptés sur divers porte-outils (tracteurs, pelles...).

Rappel : On retrouve sur ce marché les marques de constructeurs de machines de bûcheronnage ainsi qu'une demi-douzaine de spécialistes des têtes de bûcheronnage vendues seules.

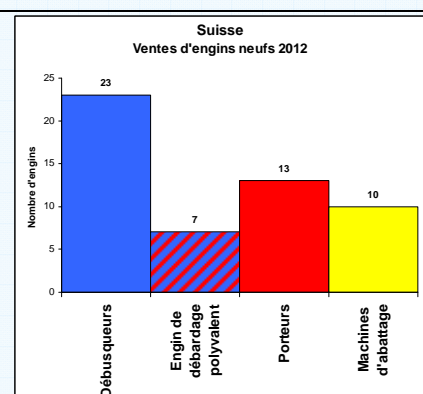
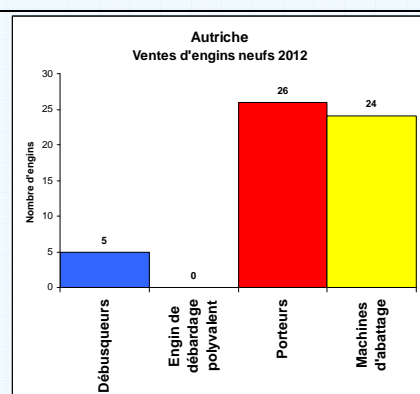
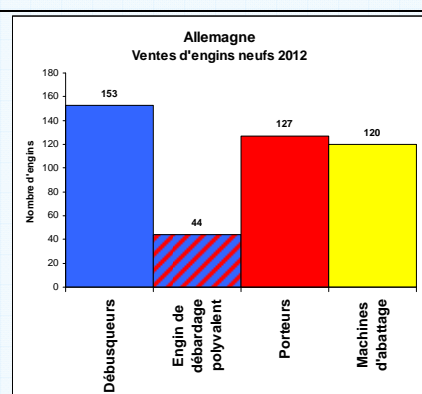
Conclusion sur l'année 2012 et perspectives pour 2013 en France

Les doutes annoncés lors de l'enquête sur les ventes de 2011 se sont malheureusement confirmés.

La reprise amorcée en 2010 et qui s'était poursuivie en 2011 avec des niveaux de vente proches des chiffres des années prospères de 2005-2008 a été brusquement stoppée dans son élan. L'embellie sur les débusqueurs est masquée par la baisse très forte des machines de bûcheronnage et celle plus modérée des porteurs et têtes de bûcheronnage. Si l'année 2013 et les doutes qu'elle porte, s'avérait aussi une année morose pour les ventes d'engins forestiers, cela ne serait pas sans conséquence sur l'état du parc d'engins forestiers et sur ses capacités de production.

Ventes 2012 d'engins forestiers neufs en Allemagne, Autriche et Suisse : des situations contrastées

Le KWF est le centre technique allemand, qui a en charge les études et recherches dans le secteur des travaux forestiers. Il réalise chaque année, une enquête sur les ventes d'engins forestiers neufs et livrés en Allemagne, Autriche et Suisse.



444 machines vendues :

- 324 engins de débardage (73% du marché) dont 39% de porteurs, 47% de débuseyeurs et 14% d'engins de débardage polyvalents*.

- 120 machines d'abattage** (27% du marché).



55 machines vendues :

- 31 engins de débardage (56% du marché) dont 84% de porteurs, 16% de débuseyeurs.

- 24 machines d'abattage** (44% du marché).



53 machines vendues :

- 43 engins de débardage (81% du marché) dont 30% de porteurs, 54% de débuseyeurs et 16% d'engins polyvalents*.

- 10 machines d'abattage** (19% du marché).



* Engins de débardage polyvalents : équipés de treuils et d'un panier ou d'une pince inversée.

** Machines d'abattage : à roues ou à chenilles, équipées de tête de bûcheronnage ou de tête de récolte bois énergie.

L'Allemagne est un marché important en termes de volume pour les constructeurs : près de 450 engins commercialisés en 2012. Toutefois, les ventes ont fortement diminué : -17% par rapport à 2011, notamment pour les engins liés au système bois courts (-20% pour les machines d'abattage et -25% pour les porteurs).

La situation est bien différente pour l'Autriche (légère progression : +4%) et la Suisse (stabilité : 0%). Le niveau de vente est sensiblement le même dans ces 2 pays : plus d'une cinquantaine d'unités. Il existe cependant des différences de marché : le système bois courts (machine de bûcheronnage – porteur) domine en Autriche alors que le système bois longs (débuseyeur) est plus important en Suisse.

Source : Dr. R. HOFMANN, Kuratorium für Waldarbeit und Forsttechnik, www.kwf-online.org

Contacts :

Matthieu BONNEMAZOU – matthieu.bonnemazou@fcba.fr
Philippe RUCH – philippe.ruch@fcba.fr

FCBA – Pôle Première Transformation Approvisionnement
10 avenue de Saint Mandé – 75012 Paris
Tél. 01 40 19 48 81



INSTITUT TECHNOLOGIQUE