



INSTITUT
TECHNOLOGIQUE

Les ventes d'engins forestiers en 2010

Principaux résultats

Comme chaque année, FCBA a réalisé son enquête sur les ventes de matériels d'exploitation forestière neufs livrés en France, avec le concours de l'ASCODIF (Association des Constructeurs et Distributeurs de matériels forestiers).

Elle porte sur les engins spécifiques forestiers suivants : porteurs, débusqueurs, machines de bûcheronnage et têtes de bûcheronnage vendues seules en remplacement d'anciennes ou montées sur de nouveaux équipements de type pelle mécanique.

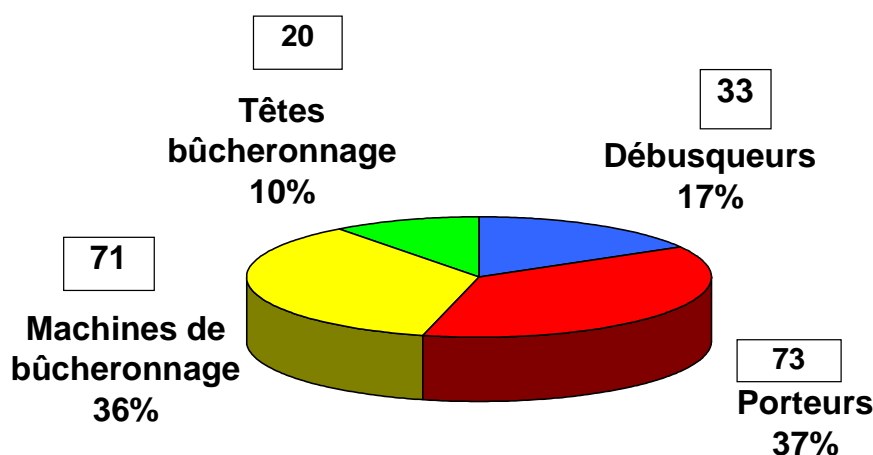
Les tracteurs agricoles équipés forestiers sont exclus de même que les porte-outils polyvalents et les déchiqueteuses pour plaquettes forestières.

Les données ci dessous émanent des constructeurs et distributeurs.

Nombre d'engins neufs vendus en 2010

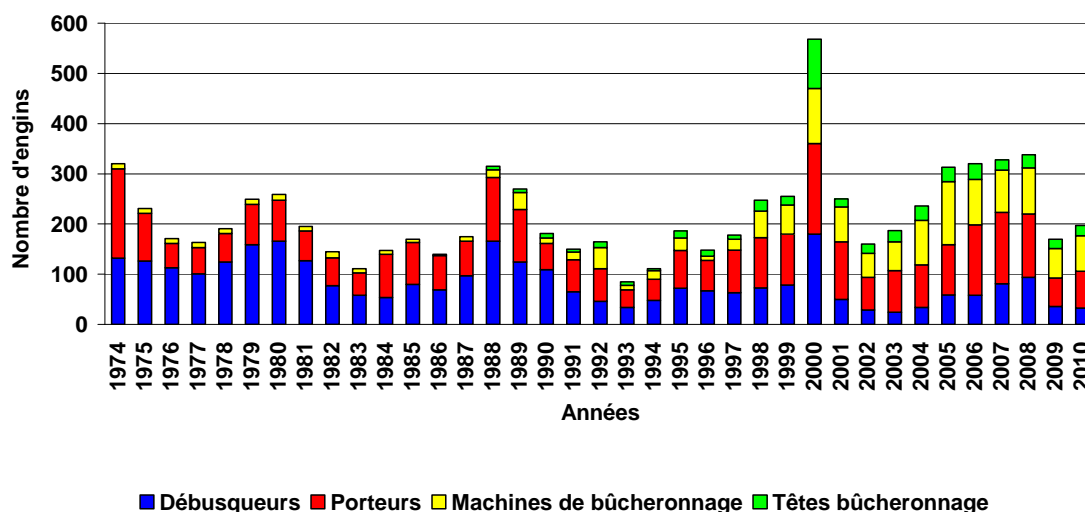
Débusqueurs	33	177 engins
Porteurs	73	
Machines de bûcheronnage	71	
Têtes de bûcheronnage	20 têtes seules	

Répartition des ventes d'engins forestiers neufs en 2010

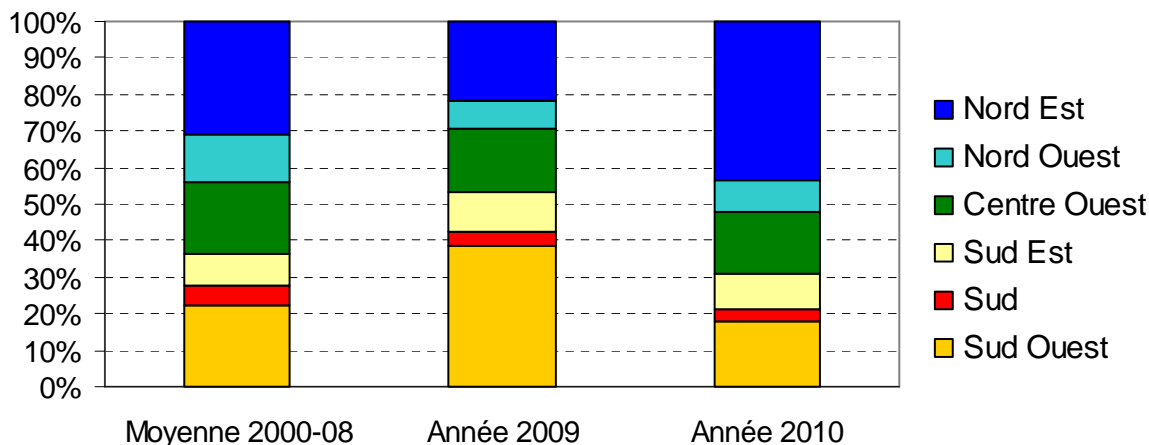


Rappel des résultats précédents :

Evolution des ventes de matériels forestiers neufs 1974 à 2010



Répartition des ventes de matériels forestiers neufs par grands massifs (en %)



Commentaires

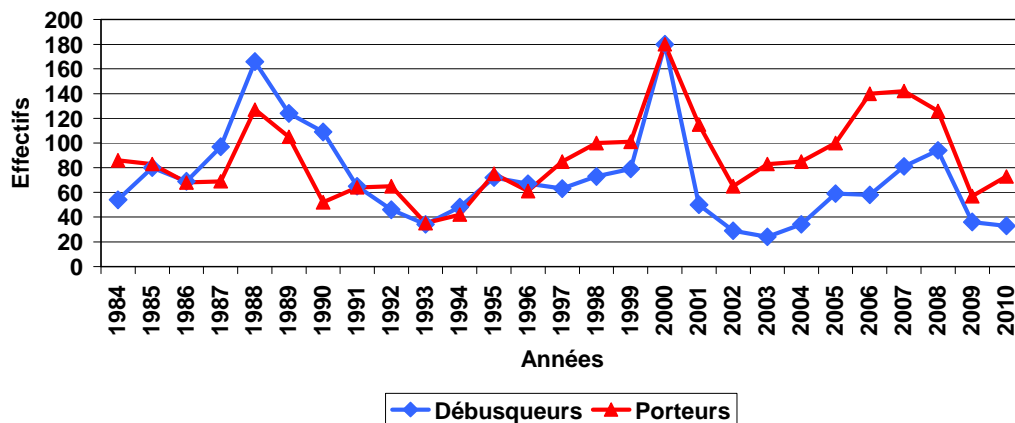
Au cours des années 2005 à 2008, les ventes avaient culminé aux alentours de 300 engins/an en moyenne sur 4 ans. En 2009, la crise économique avait provoqué une chute brutale des ventes (environ -50% en global sur la France), et ce malgré la tempête Klaus en Aquitaine (seule région où les ventes s'étaient maintenues).

En 2010, le niveau des ventes s'est redressé mais légèrement seulement (+17% / 2009). Cette hausse est surtout le fait des porteurs (+28%) et des machines de bûcheronnage (+22%) car pour les autres matériels, les ventes 2010 sont à quelques unités près les mêmes qu'en 2009. C'est le bassin Nord-Est surtout qui a porté la reprise.

Depuis le milieu des années 90, les ventes de porteurs sont supérieures aux ventes de débusqueurs. Pour la deuxième année consécutive, il s'est vendu quasi autant de porteurs que de machines de bûcheronnage, alors qu'en règle générale les ventes de porteurs sont bien supérieures.

Focus sur les engins de débardage

Evolution des ventes d'engins de débardage 1984 à 2010



■ Débusqueurs :

Le niveau des ventes était tombé à une trentaine d'engins/an dans les années 2002/2004 car le parc avait été rajeuni grâce à de forts effectifs vendus en 2000 dans l'urgence d'après chablis. Il était remonté jusqu' à 80/90 engins/an en 2007/2008. En 2009 et 2010, avec respectivement 36 et 33 débusqueurs vendus, on frôle les plus bas niveaux connus (1993 et 2003).

Débusqueurs à câble et débusqueurs à grappin sur grue représentent la majorité des ventes : les « grapple skidder » ou débusqueurs à pince ne représentent en 2010 qu'environ 15% des effectifs vendus (alors qu'ils avaient pris jusqu'à plus de 40% des parts de marché certaines années).

Rappel : trois marques sont actives sur le marché français (John Deere, Camox et HSM).

■ Porteurs :

Malgré une reprise par rapport à 2009 (+16 engins), le niveau de vente reste très bas, comme ce qui avait déjà été observé sur la période 2002-2004. Le cumul des ventes de porteurs sur les années 2009 et 2010 est donc à peine supérieur à la moyenne annuelle des ventes observée sur la période 2000-2008 (130 engins au total sur 2009 et 2010, contre env. 120 engins/an en moyenne sur la période 2000-2008).

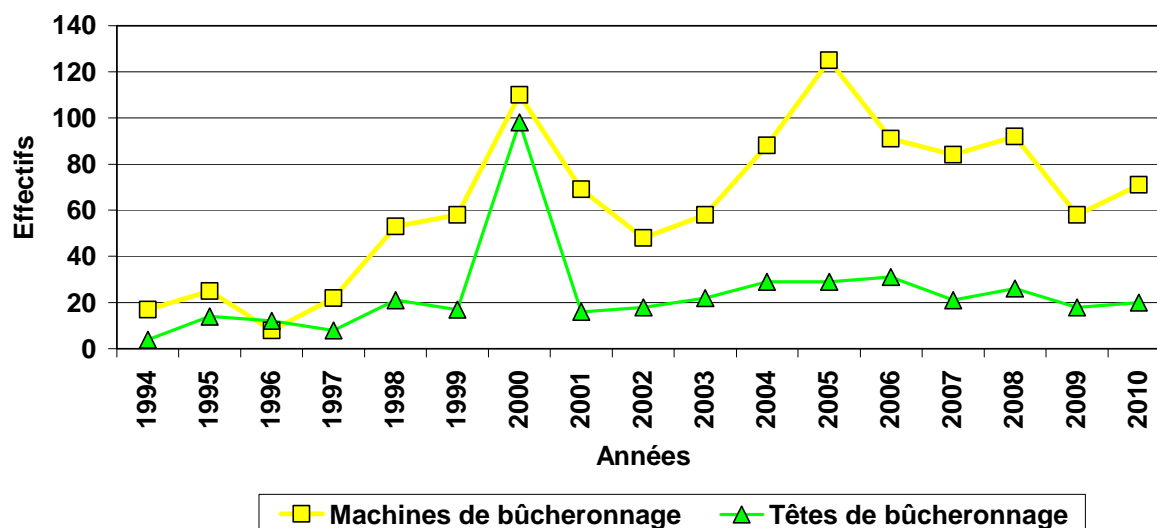
Les modèles 8 x 8 restent très largement dominants, les 6 x 6 ne représentant plus qu'environ 10 % des ventes.

Les engins de capacité moyenne (11 à 13 tonnes de charge) sont les plus vendus (presque 50% des ventes), devant les engins de petite capacité (jusqu'à 10 tonnes) et de forte capacité (14 -15 tonnes) qui représentent respectivement environ 30% et 25% des ventes. Les ventes d'engins « géants » (18 tonnes ou plus) sont marginales.

Rappel : Près d'une dizaine de marques sont présentes sur le marché.

Focus sur les engins et équipements de bûcheronnage

Evolution des ventes de machines de bûcheronnage 1994 à 2010



■ Machines de bûcheronnage :

En 2010, malgré une amélioration par rapport à 2009 (+ 13 engins), le niveau des ventes reste inférieur à la moyenne annuelle des ventes observée sur la période 2000-2008 (84 engins/an).

Les modèles de moyenne à forte capacité sont les engins les plus vendus (type John Deere 1270, Ponsse Ergo, Silvatec Sleipner...). Les engins adaptés aux premières et deuxième éclaircies (type John Deere 770, Komatsu 901...) représentent moins de 20% des ventes. La vente de très gros matériels comme proposés par certains constructeurs (type Komatsu 941, John Deere 1470, Logset 8H...) reste très limitée.

Rappel : une douzaine de marques sont présentes sur le marché français.

■ Têtes de bûcheronnage seules :

La vente de têtes seules est du même ordre de grandeur qu'en 2009 (20), et répond, comme en 2009, davantage à un besoin de renouvellement (2/3 environ) que d'équipement de porte-outil neuf (type forestier, ou tracteur, pelle...).

Rappel : On retrouve sur ce marché les marques de machines de bûcheronnage ainsi qu'une demi-douzaine spécialistes des têtes de bûcheronnage vendues seules.

Conclusion sur l'année 2010 et perspectives pour 2011

Une reprise a été amorcée en 2010. Elle devrait se confirmer sur 2011.

Maryse Bigot - FCBA
27 juin 2011