

Les ventes d'engins forestiers en 2013 : principaux résultats

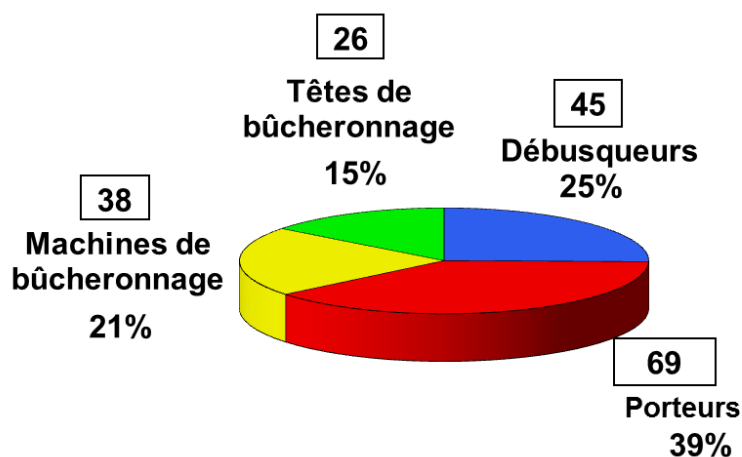
Comme chaque année, FCBA a réalisé son enquête sur les ventes de matériels d'exploitation forestière **neufs livrés** en France. Les données ci-dessous émanent des constructeurs et distributeurs en France, entre autres des adhérents de l'ASCODIF (Syndicat des Constructeurs, Distributeurs et Équipementiers de matériels forestiers).

L'enquête porte sur les engins spécifiques forestiers de la récolte de bois ronds ébranchés : porteurs, débusqueurs, machines de bûcheronnage et têtes de bûcheronnage vendues seules en remplacement d'anciennes ou montées sur de nouveaux équipements de type pelle mécanique. Les tracteurs agricoles équipés forestiers sont exclus de même que les porte-outils polyvalents et les matériels spécifiques au bois énergie, tels que les fagotteuses, les têtes d'abattage (cisailles...) et les déchiqueteuses. Ces derniers matériels (bois-énergie) prenant de plus en plus d'importance, une enquête similaire sera réalisée l'an prochain (cette année, un premier sondage a été réalisé mais n'a pas reçu de réponses assez exhaustives pour être traité).

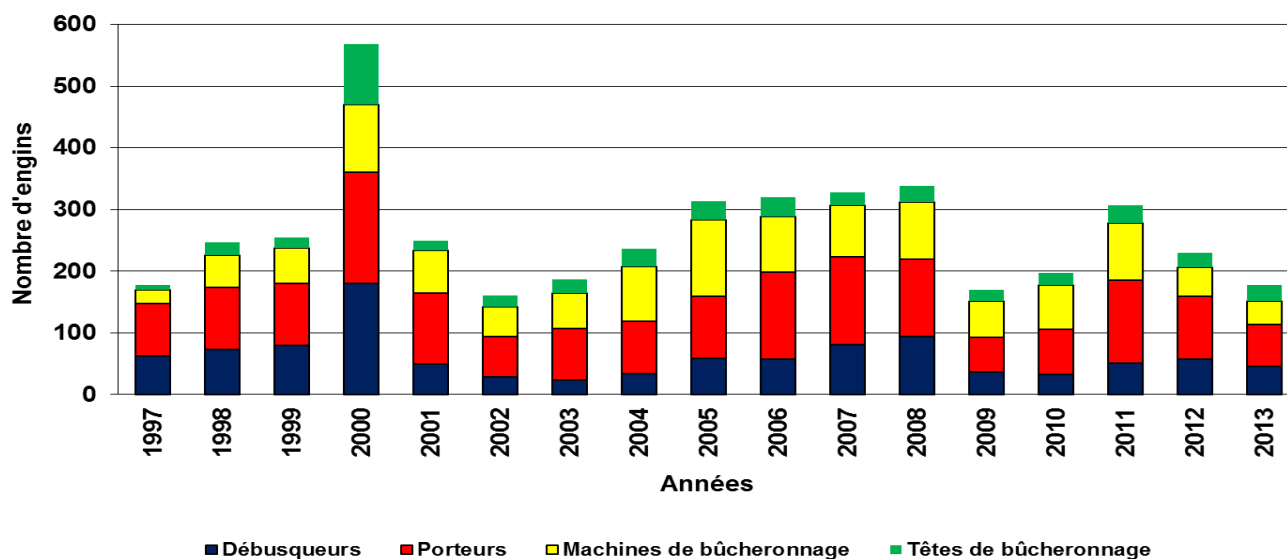
Nombre d'engins neufs vendus et livrés en France en 2013

Débusqueurs	45	152 engins
Porteurs	69	
Machines de bûcheronnage	38	
Têtes de bûcheronnage	26 têtes seules	

Répartition des ventes d'engins forestiers neufs livrés en 2013



Evolution des ventes de matériels forestiers neufs 1997 à 2013



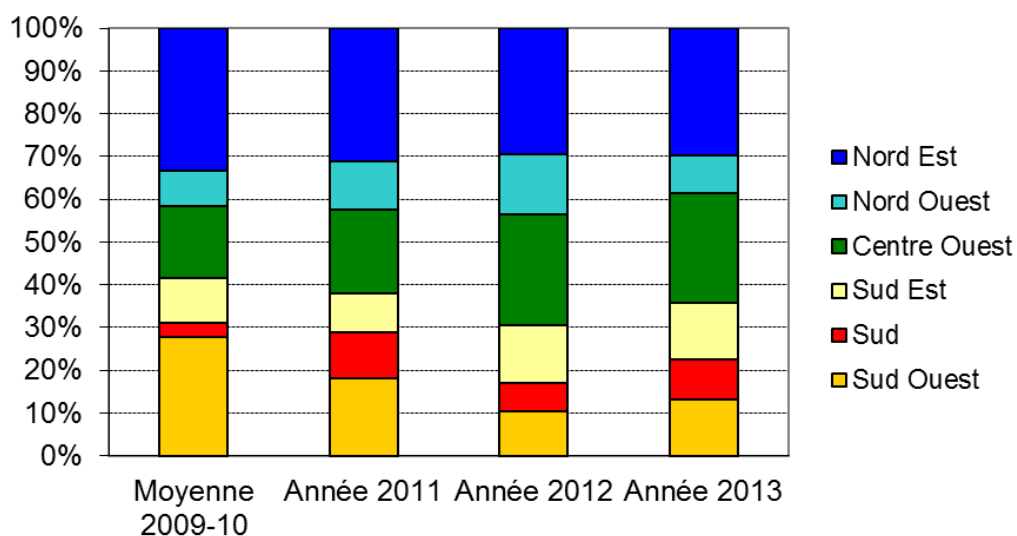
La diminution des ventes amorcée en 2012 s'est confirmée en 2013, ces dernières chutant pour la deuxième année consécutive de 26% par rapport à 2012. Avec 152 engins neufs vendus et livrés en 2013, les ventes globales sont similaires à celles de 2009, année de crise, et tombent dans les plus bas niveaux de ventes des quinze dernières années.

Tous les engins sont concernés par la baisse des ventes. Les machines de bûcheronnage, très touchées en 2012, accusent la moins forte baisse tandis que cette année, ce sont les porteurs qui sont les plus touchés. Les ventes de porteurs restent, cette année encore, supérieures à celles des débusqueurs.

Les ventes de têtes de bûcheronnage sont les seules à bénéficier d'une légère hausse.

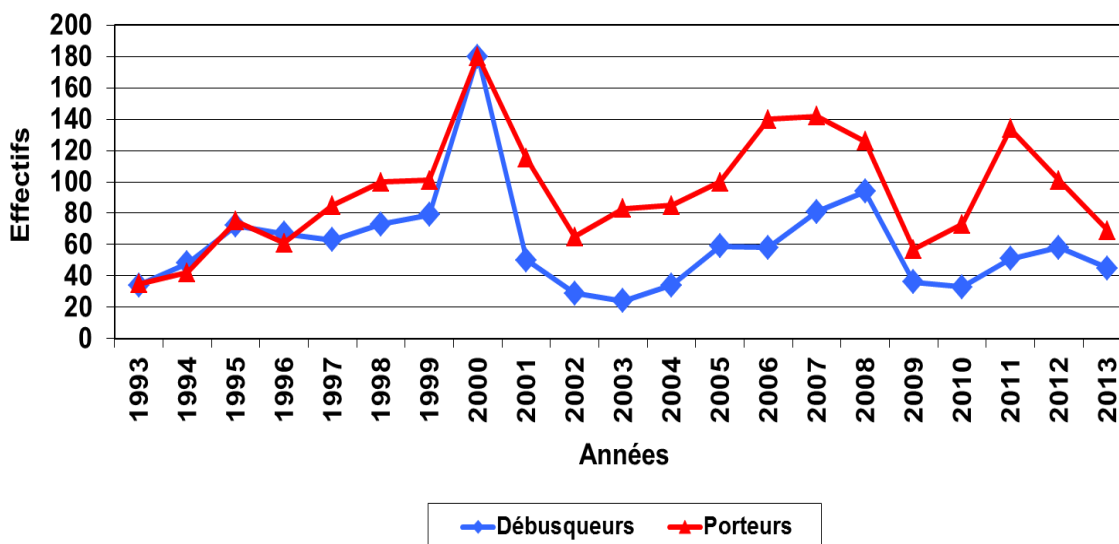
Les régions du Centre-Ouest représentent, cette année encore, presque autant de ventes que les régions traditionnellement leaders du Nord-Est. Ces deux secteurs représentent plus de 50% des ventes mais accusent, en valeur absolue, les plus fortes baisses. L'état stable des ventes dans les régions du Sud-Ouest par rapport à 2012 permet un retour à une proportion supérieure ou équivalente par rapport à celles des régions Sud-Est et Nord-Ouest qui ont chuté (de moitié dans la dernière). La situation stable des régions du Sud leur confère une proportion de vente plus importante en 2013.

Répartition des ventes de matériels forestiers neufs par grands massifs (en %)



Focus sur les ventes d'engins de débardage en France

Evolution des ventes d'engins de débardage 1993 à 2013



Débusqueurs :

La remontée des ventes de débusqueurs amorcée en 2011 est stoppée en 2013, retrouvant un niveau légèrement supérieur à 2009. Un recul de 22% des ventes par rapport à 2012 et de 13 unités est ainsi enregistré.

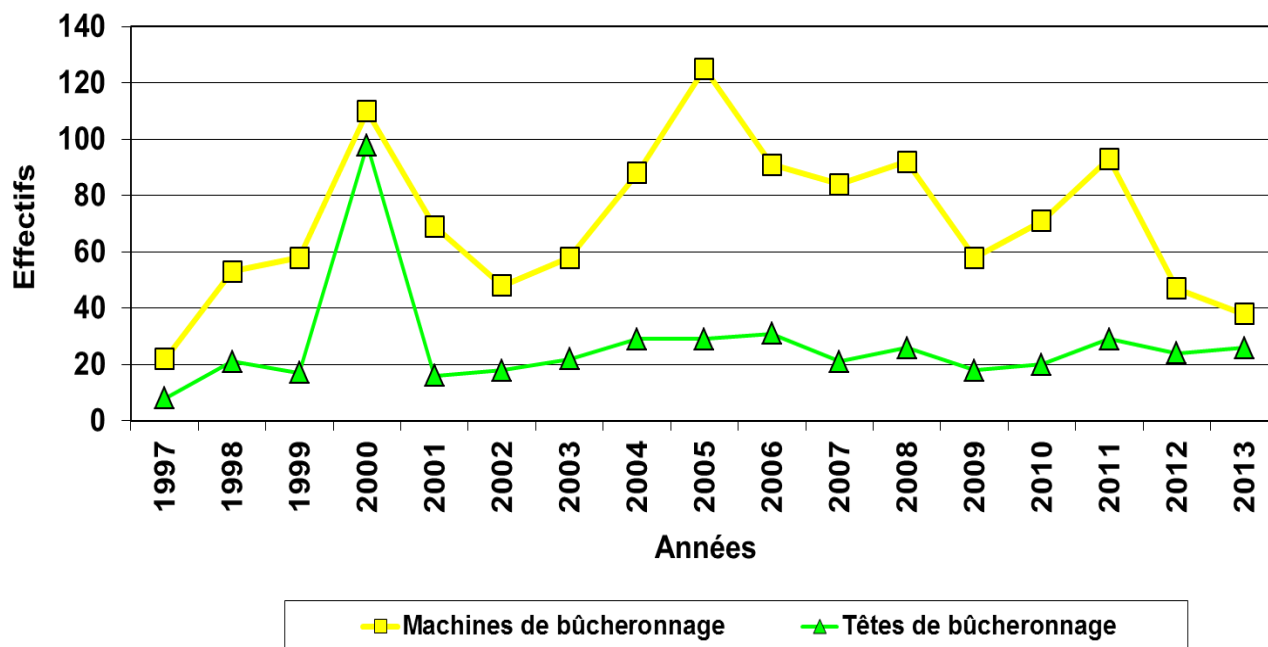
Les débusqueurs uniquement à câble régressent et représentent un peu moins de la moitié des ventes, au profit des débusqueurs à grue qui représentent maintenant la moitié des ventes, tandis que les débusqueurs à pince ne représentent que 4%. La moitié de ces débusqueurs à grue ou à pince est équipée de double treuil, l'autre moitié de simple treuil. Quelques machines combinées débusqueur/porteur commencent à faire leur apparition.

Porteurs :

Deuxième année de chute des ventes consécutive pour les porteurs (-32% et -32 unités) dont le niveau atteint celui des années de crise 2009-2010 et se retrouve en dessous de la moyenne observée sur les 10 dernières années (environ 100 porteurs par an).

En 2013, 100% des porteurs vendus sont des modèles à 8 roues. Les engins de capacité moyenne (11 à 13 tonnes de charge) sont une nouvelle fois les plus plébiscités, ils représentent la moitié des ventes. La ventes de très gros engins (plus de 18 tonnes de charge) a doublé par rapport à 2013 avec 4 engins et représentent 6% des ventes. Quelques très petits engins (moins de 5 tonnes de charge) font cette année leur apparition mais restent anecdotiques (3% des ventes). Pour la troisième année consécutive, il s'est vendu plus de porteurs à forte capacité (14 à 17 tonnes de charge) que de porteurs à petite capacité (jusqu'à 10 tonnes de charge) représentant respectivement 26% et 16% des ventes.

Evolution des ventes de machines de bûcheronnage 1997 à 2013



Machines de bûcheronnage :

Si la baisse de ventes reste modérée en proportion par rapport à l'année 2012 (-19%), le faible niveau des ventes n'en n'est pas moins historique. Les ventes de machines de bûcheronnages sont inférieures depuis deux années consécutives aux ventes dans les années crises de 2009-2010. Elles sont même inférieures aux très mauvaises ventes de 2002 (creux consécutif aux investissements massifs pour les chablis de 1999) et sont très proches des niveaux de vente de la période pré-essor du bûcheronnage mécanisé (1997) à 15 unités près.

La chute des ventes sur 2 ans représente près de 60%.

Ce sont toujours les machines adaptées aux coupes de la troisième éclaircie jusqu'à la coupe rase qui bénéficient des meilleures ventes (95% des ventes) avec une préférence pour celles dont la productivité est optimale en coupe rase (66% des ventes). Le reste des ventes correspond à de plus gros modèles de machines (Puissance supérieure à 280CV et diamètre de coupe supérieur à 75cm).

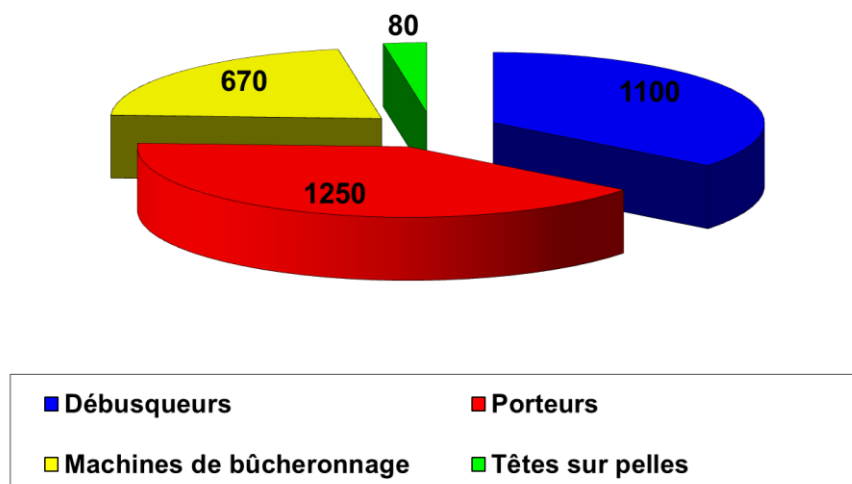
Têtes de bûcheronnage seules :

Les ventes de têtes de bûcheronnage sont légèrement supérieures à celles de 2012 : +8% avec 2 unités supplémentaires.

Les ventes de têtes de bûcheronnage de moyenne à grande capacité (entre 500 et 750 mm de coupe maximum) restent les plus demandées avec 62% des ventes. Ces équipements accusent néanmoins une baisse par rapport aux ventes de 2012 au profit des équipements dédiés aux 1^{ères} et 2^{èmes} éclaircies (400 à 500 mm de coupe) qui représentent plus du tiers des ventes. Les ventes de très grands modèles représentent 4%.

Pour 62% de ces ventes, il s'agit de répondre à un besoin de renouvellement. Le reste des ventes correspond à de nouveaux équipements adaptés sur divers porte-outils (tracteurs, pelles...).

Le parc national d'engins forestiers en 2013



Cet état du parc national des engins forestiers est issu des données des ventes d'engins des dernières années mises en relation avec les durées de vie moyenne des engins.

L'analyse des résultats des différents observatoires de parcs régionaux ainsi que les nombreux contacts avec les professionnels de la filière (entrepreneurs, exploitants, distributeurs) ont permis de d'établir les durées de vie suivantes :

- 8 ans pour les machines de bûcheronnage
- 12 ans pour les porteurs
- 17 ans pour les débusqueurs

Les données ainsi obtenues sont confrontées à différents critères tels que les enquêtes annuelles de branche (EAB), les productivités des engins et les taux de mécanisation (les deux derniers critères étant déterminés de la même façon que les durées de vie des engins) afin d'être affinées et validées.

On constate une diminution de tous les types d'engins par rapport au dernier état de parc établi en 2009 :

- - 6 % pour les machines de bûcheronnage
- - 10 % pour les porteurs
- - 8 % pour les débusqueurs

Ce constat se ressent dans les activités d'exploitation forestière pour lesquels il est parfois difficile de trouver rapidement des engins disponibles, notamment des porteurs.

Plusieurs facteurs expliquent cette diminution générale :

- Des machines acquises lors des pics de production suite aux tempêtes qui ont maintenant disparues,
- Les effets de la crise économique,
- L'augmentation de la productivité, en particulier des porteurs et des débusqueurs,
- La baisse des volumes récoltés annuellement (cf. données EAB),
- Le développement de la récolte du bois énergie pour laquelle d'autres matériels de récolte apparaissent parfois en remplacement des matériels traditionnels (machine de bûcheronnage pour du BO et BI => machine d'abattage pour du BE).

Conclusion sur l'année 2013 et perspectives pour 2014 en France

La chute des ventes d'engins amorcée en 2012 s'est poursuivie sur 2013, dans une moindre proportion mais ramenant ces ventes au bas niveau des années de crises 2009-2010.

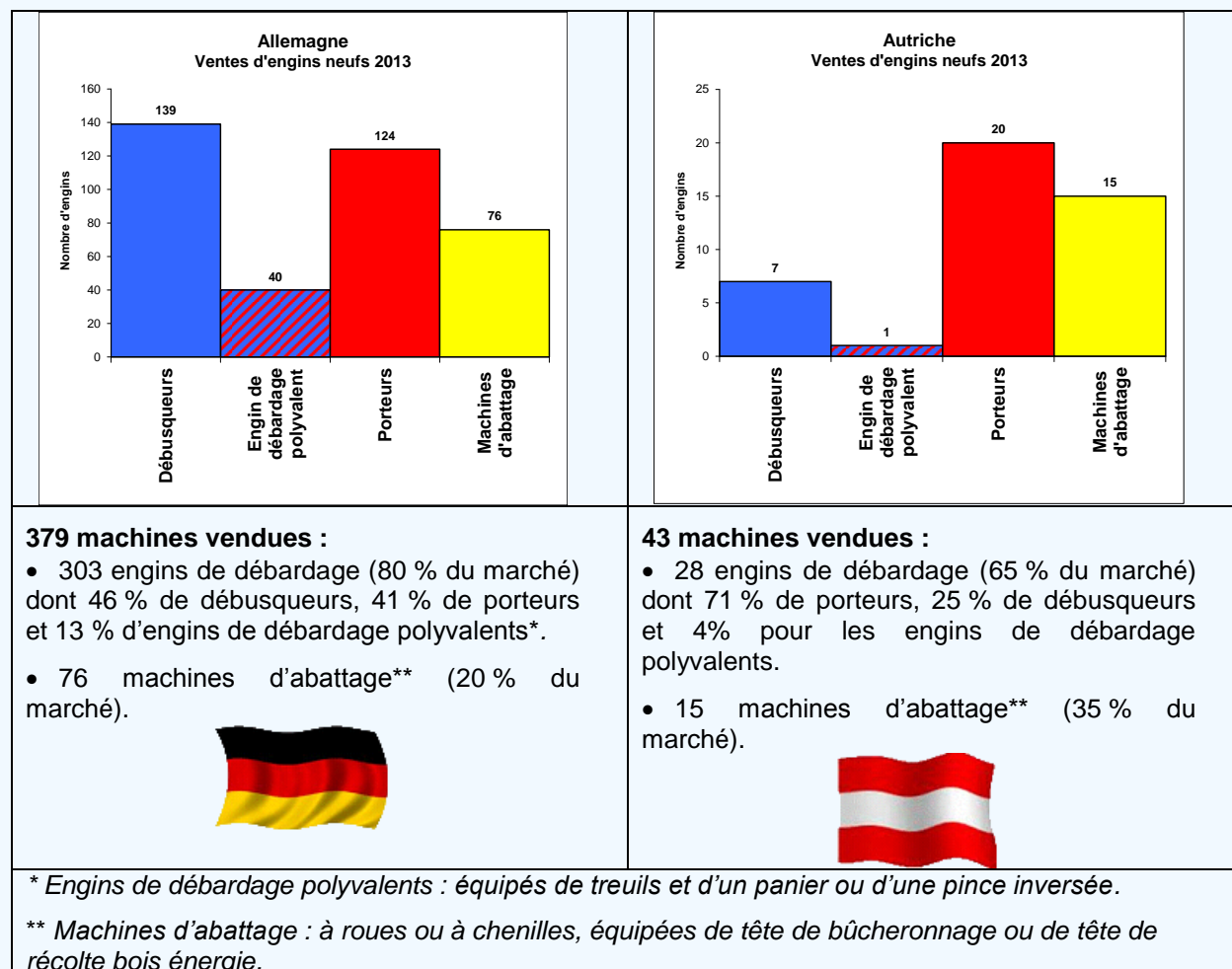
Cette baisse concerne tous les engins avec une plus forte proportion pour les porteurs. La vente des têtes de bûcheronnage seules réussit néanmoins à se maintenir.

L'effectif du parc national des engins forestiers s'en retrouve affaibli et cela a tendance à se ressentir sur l'activité forestière dans certaines régions.

Malgré cela, l'optimisme de rigueur pour la plupart des constructeurs et importateurs d'engins forestier début 2014 présage une embellie de l'activité pour cette année..

Ventes 2013 d'engins forestiers neufs en Allemagne et Autriche : des marchés également en recul !

Le KWF est le centre technique allemand, qui a en charge les études et recherche dans le secteur des travaux forestiers. Il réalise chaque année, une enquête sur les ventes d'engins forestiers neufs et livrés en Allemagne, Autriche et habituellement en Suisse*.



L'Allemagne connaît une deuxième année consécutive du recul des ventes : 379 engins ont été commercialisés en 2013, soit -15% par rapport à 2012. Par rapport à 2011 avec 494 ventes, la différence est de -115 engins/an. La baisse est surtout très importante pour les machines de bûcheronnage : -37 % entre 2013 et 2012 (-6% pour les engins de débardage).

En Autriche, le marché est également en baisse : -22% avec 43 engins vendus en 2013. Ce sont également les machines de bûcheronnage qui connaissent la plus forte diminution : -38% par rapport à 2012 (-10% pour les engins de débardage).

(*données non disponibles cette année pour la Suisse).

Source : Dr. R. HOFMANN, Kuratorium für Waldarbeit und Forsttechnik, www.kwf-online.org

Contacts :
Matthieu BONNEMAZOU – matthieu.bonnemazou@fcba.fr
Philippe RUCH – philippe.ruch@fcba.fr

FCBA – Pôle Première Transformation Approvisionnement
 10 avenue de Saint Mandé – 75012 Paris
 Tél. 01 40 19 48 81

