

## Les ventes d'engins forestiers en 2011 : principaux résultats

Ce document reprend et complète les informations du flash diffusé à l'occasion de FOREXPO en juin 2012 concernant les ventes d'engins forestiers en France, et donne une vision synthétique de la situation en Allemagne, Autriche et Suisse.

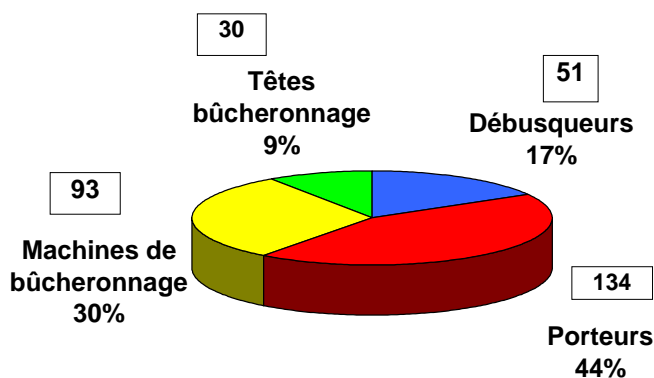
Pour la France, les données proviennent de l'enquête habituelle réalisée par FCBA auprès des constructeurs et distributeurs actifs sur le territoire français, et notamment des adhérents de l'ASCODIF (Syndicat des Constructeurs, Distributeurs et Equipementiers de matériels forestiers). L'enquête porte sur les engins spécifiques forestiers suivants : porteurs, débusqueurs, machines de bûcheronnage et têtes de bûcheronnage vendues seules en remplacement d'anciennes ou montées sur de nouveaux équipements de type pelle mécanique. Les tracteurs agricoles équipés forestiers sont exclus de même que les porte-outils polyvalents et les déchiqueteuses pour plaquettes forestières.

Pour l'Allemagne, les données proviennent du même type d'enquête, réalisée chaque année par le KWF (Kuratorium für Waldarbeit und Forsttechnik).

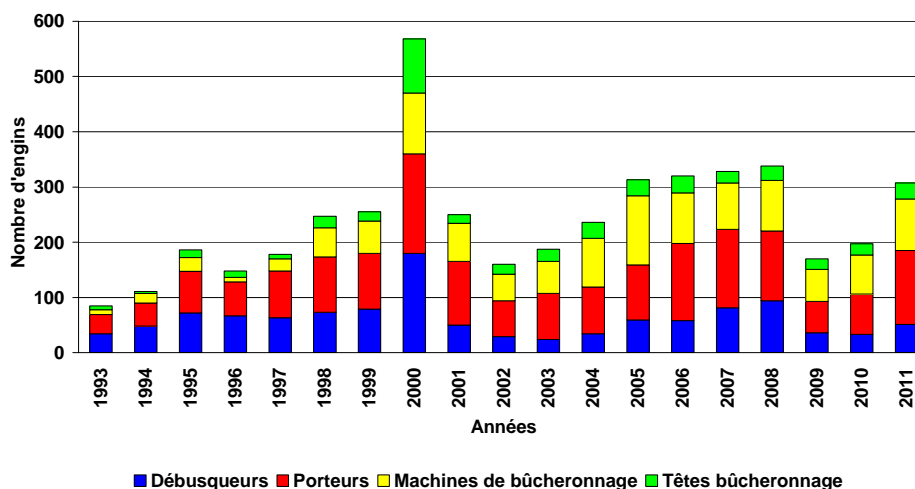
### Nombre de matériels forestiers neufs vendus en France en 2011

Débusqueurs	51	278 engins
Porteurs	134	
Machines de bûcheronnage	93	
Têtes de bûcheronnage	30 têtes seules	

### Répartition des ventes de matériels forestiers neufs livrés en 2011



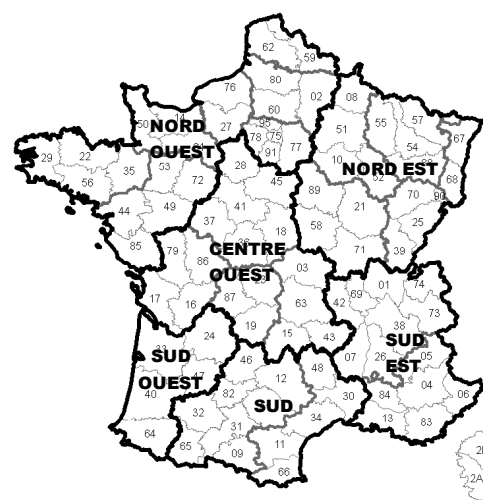
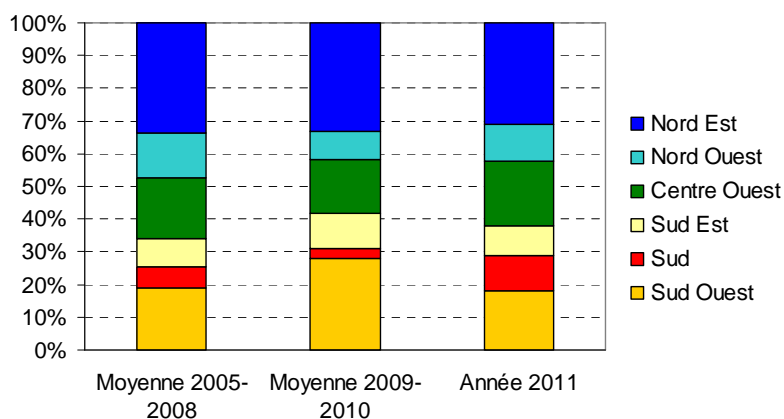
## Evolution des ventes de matériels forestiers neufs 1993 à 2011



Après deux années de crise (2009 et 2010), les ventes 2011 retrouvent presque le niveau moyen observé sur la période 2005-2008 : 278 engins neufs ont en effet été vendus et livrés en 2011, contre près de 300 par an en moyenne sur 2005-2008 (et seulement 164 en moyenne en 2009-2010).

Les ventes de porteurs restent, comme depuis une quinzaine d'année, supérieures à celles des débuseurs. Elles re-deviennent cette année également bien supérieures aux ventes des machines de bûcheronnage (observation habituelle, sauf sur les deux années de crise 2009 et 2010 qui voyaient les ventes de machines de bûcheronnage et de porteur équivalentes).

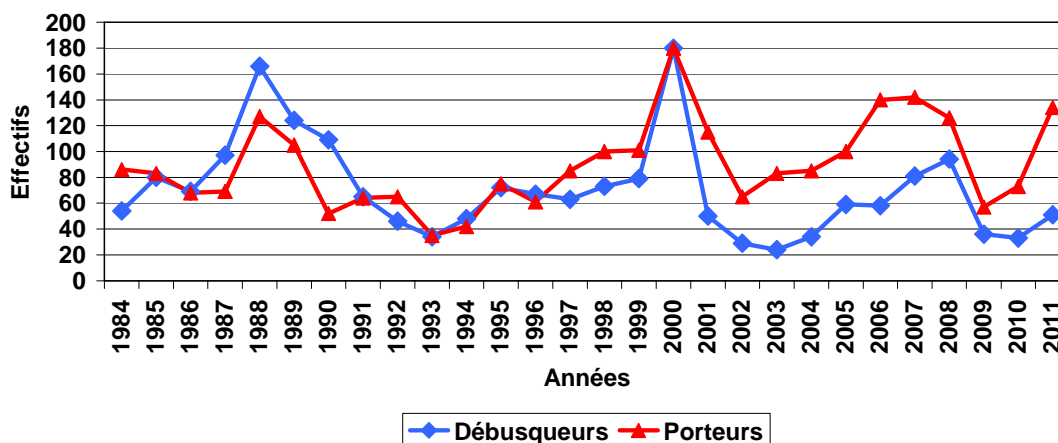
**Répartition des ventes de matériels forestiers neufs par grands massifs (en %)**



Toutes les régions ont retrouvé un niveau de ventes d'engins proche des chiffres d'avant la période de crise. Les ventes dans le Sud-Ouest et dans les régions du Nord restent toutefois encore un peu en-deçà tandis que celles de la région Sud sont en nette progression. En proportion, c'est toujours la région Nord-Est qui maintient le plus haut niveau de ventes.

## Focus sur les ventes d'engins de débardage en France

### Evolution des ventes d'engins de débardage 1984 à 2011



#### Porteurs :

Les ventes de porteurs (134 engins) retrouvent leur niveau d'avant crise, soit un bond de +106 % par rapport à la moyenne annuelle des ventes 2009-2010 et une hausse de +5 % par rapport à la moyenne annuelle des ventes observées sur la période 2005-2008 (environ 127 engins/an).

Les modèles 8 x 8 sont toujours les plus vendus.

Les engins de capacité moyenne (11 à 13 tonnes de charge) représentent comme en 2010 environ la moitié des ventes. En revanche, il s'est vendu en 2011 plus de porteurs à forte capacité (14 à 17 tonnes de charge) que de porteurs à petite capacité (jusqu'à 10 tonnes de charge) : respectivement 29 % et 16 % des ventes. Les ventes de très gros engins (18 tonnes de charge et plus) restent anecdotiques (moins de 3 %).

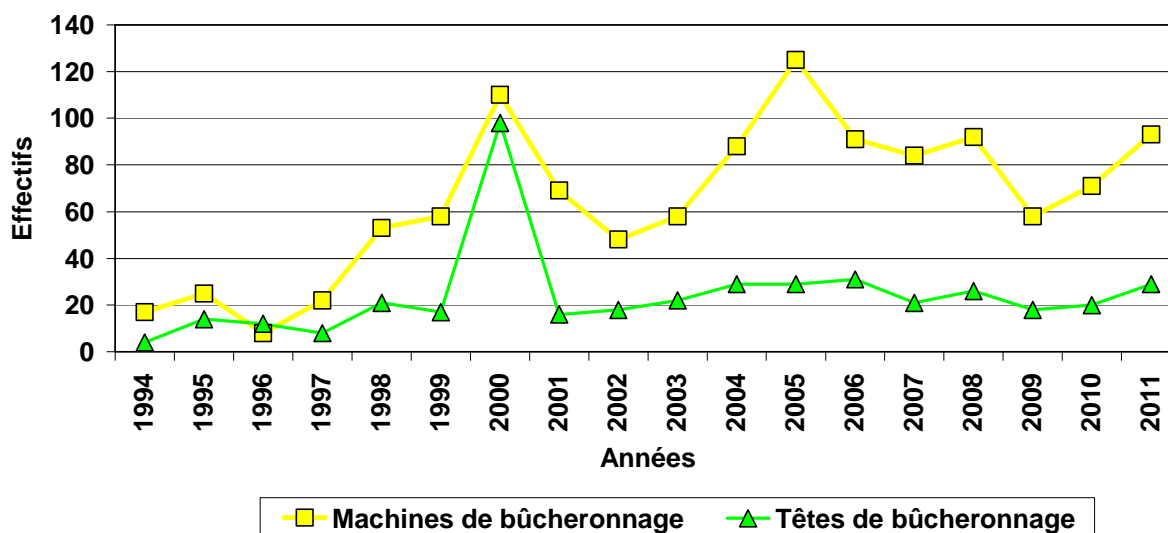
#### Débusqueurs :

La reprise est timide : les ventes de débusqueurs sont bien en hausse par rapport à 2009 et 2010 (+50%) mais en retrait de 30% par rapport à leur moyenne 2005-2008, et conformes à leur moyenne sur les 10 dernières années.

La proportion de "grapple skidder" ou débusqueurs à pince est stable par rapport à 2010 (18 %) : la grande majorité des ventes est constituée de débusqueurs à câble et/ou à grappin sur grue.

## Focus sur les ventes d'engins et équipements de bûcheronnage en France

### Evolution des ventes de machines de bûcheronnage 1994 à 2011



#### Machines de bûcheronnage :

De la même façon que pour les porteurs, les ventes de machines de bûcheronnage remontent remarquablement (+44 % par rapport à la moyenne des ventes 2009-2010) pour quasiment atteindre le niveau de vente de la période 2005-2008 (-5 %).

Les machines adaptées aux coupes à partir de la troisième éclaircie jusqu'à la coupe rase sont les plus vendues avec plus de 88 % des ventes. Les machines pour la coupe de petits bois ainsi que les très gros modèles se partagent le reste des ventes, dans des proportions quasi équivalentes.

Deux porte-outils polyvalents ont également été vendus en 2011 pour le bois énergie notamment.

#### Têtes de bûcheronnage seules :

Les ventes de têtes de bûcheronnage sont supérieures de 12 % en 2011 par rapport à leur moyenne 2005-2008 et de près de 50 % par rapport à la moyenne 2009-2010.

Pour 75 % de ces ventes, il s'agit d'un besoin de renouvellement. Le reste des ventes correspond à de nouveaux équipements, pour divers porte-outils (pelles...)

### Conclusion sur l'année 2011 et perspectives pour 2012 en France

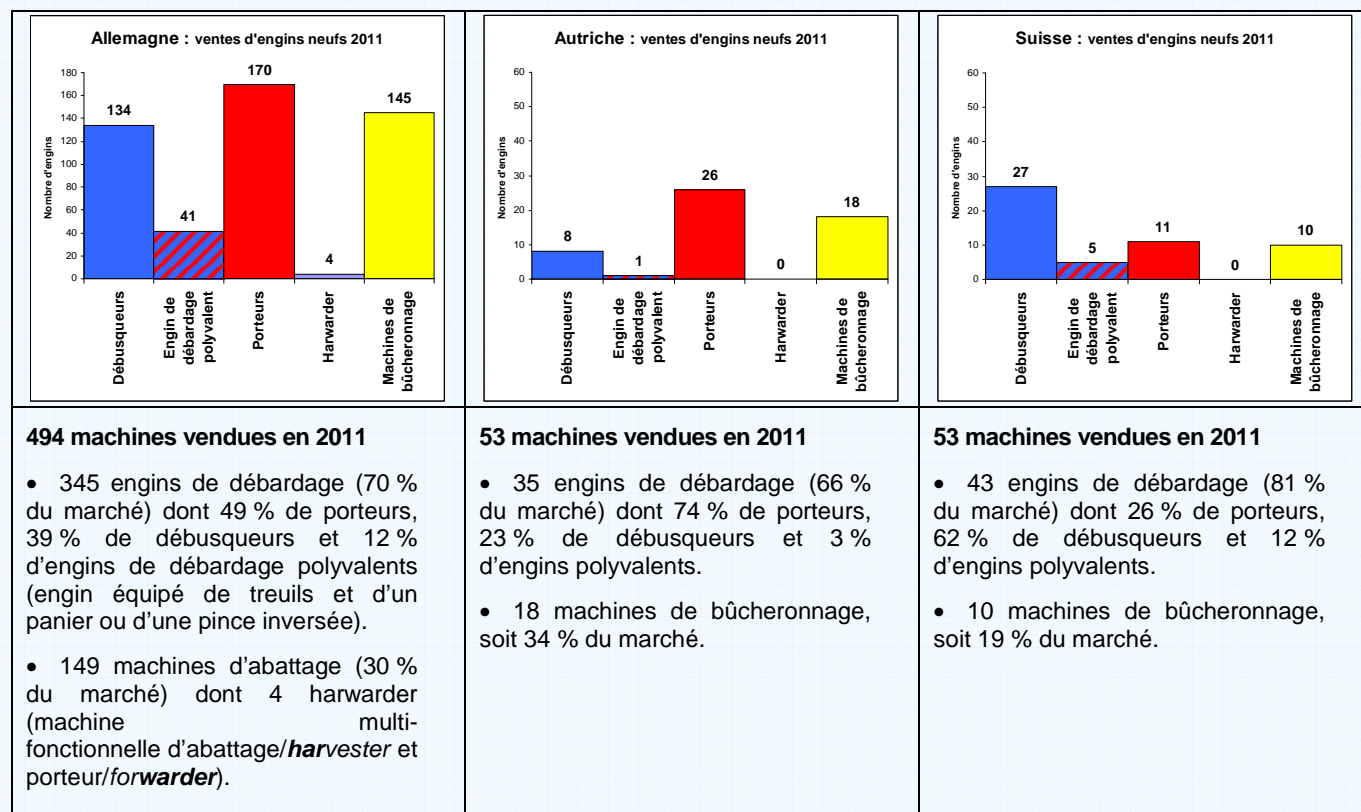
La reprise amorcée en 2010 s'est confirmée en 2011 avec des niveaux de ventes renouant avec les chiffres des années prospères de 2005-2008.

Un fort ralentissement des **investissements est amorcé pour l'année 2012.**

## Des ventes 2011 en progression également en Allemagne, Autriche et Suisse

Le KWF est le centre technique allemand qui a en charge les études et recherche dans le secteur des travaux forestiers. Il réalise chaque année une enquête sur les ventes d'engins forestiers neufs et livrés en Allemagne, mais également en Suisse et en Autriche.

Les résultats de l'année 2011 ont été présentés le 12 juin 2012, à la foire forestière du KWF.



Les ventes 2011 sont en hausse dans les 3 pays par rapport à 2010, marquée par la crise : +20 % en Allemagne, +13 % en Suisse et une augmentation plus légère pour l'Autriche +8 %.

Près de 500 engins, répartis dans les 3 grandes catégories de matériel (débusqueur, porteur et machine de bûcheronnage), ont été vendus en Allemagne. L'Autriche et la Suisse ont le même niveau de vente (53 unités) mais présentent des différences de marché. En effet, le système bois court (machine de bûcheronnage – porteur) domine en Autriche alors qu'en Suisse le système bois long (débusqueur) est plus important.

Source : Dr. R. HOFMANN et P. HARBAUER, Kuratorium für Waldarbeit und Forsttechnik, [www.kwf-online.org](http://www.kwf-online.org)

### Contacts :

Maryse BIGOT - [maryse.bigot@fcba.fr](mailto:maryse.bigot@fcba.fr)  
 Matthieu BONNEMAZOU - [matthieu.bonnemazou@fcba.fr](mailto:matthieu.bonnemazou@fcba.fr)  
 Philippe RUCH - [philippe.ruch@fcba.fr](mailto:philippe.ruch@fcba.fr)

FCBA – Pôle Première Transformation Approvisionnement  
 10 avenue de Saint Mandé – 75012 Paris  
 Tél. 01 40 19 48 81



INSTITUT TECHNOLOGIQUE