



INSTITUT
TECHNOLOGIQUE

Les ventes d'engins forestiers en France en 2025

Principaux résultats

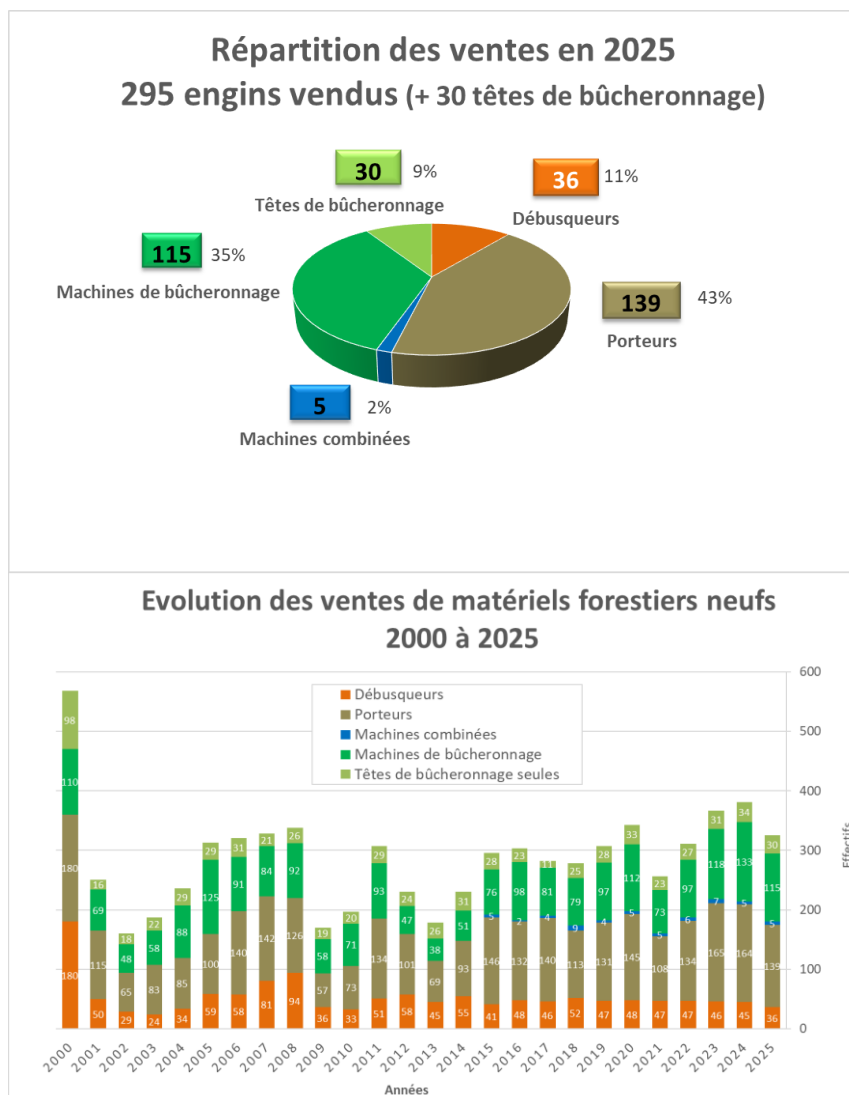


Comme chaque année, FCBA a réalisé son enquête sur les ventes de matériels de récolte forestière neufs livrés en France. Les données ci-dessous émanent des constructeurs et distributeurs en France, parmi lesquels figurent les adhérents de l'ASCODIF (syndicat professionnel des Constructeurs, Distributeurs et Équipementiers de Matériels Forestiers).

L'enquête porte sur les engins spécifiques forestiers de la récolte de bois ronds ébranchés : porteurs, débusqueurs, machines de bûcheronnage, machines combinées (porteur/débusqueur, porteur/machine de bûcheronnage ou débusqueur/machine de bûcheronnage) et têtes de bûcheronnage vendues seules en remplacement d'anciennes ou montées sur de nouveaux équipements de type pelle hydraulique. Les tracteurs agricoles équipés forestier sont exclus, de même que les porte-outils polyvalents et les déchiqueteuses.

Les porteurs et, dans une moindre mesure, les débusqueurs décrits dans les résultats de cette enquête peuvent être utilisés pour le débardage de bois ronds comme pour celui d'arbres entiers destinés au bois énergie. La distinction concernant l'utilisation principale ou unique n'est pas détaillée.

1 Nombre d'engins neufs vendus et livrés en France en 2025

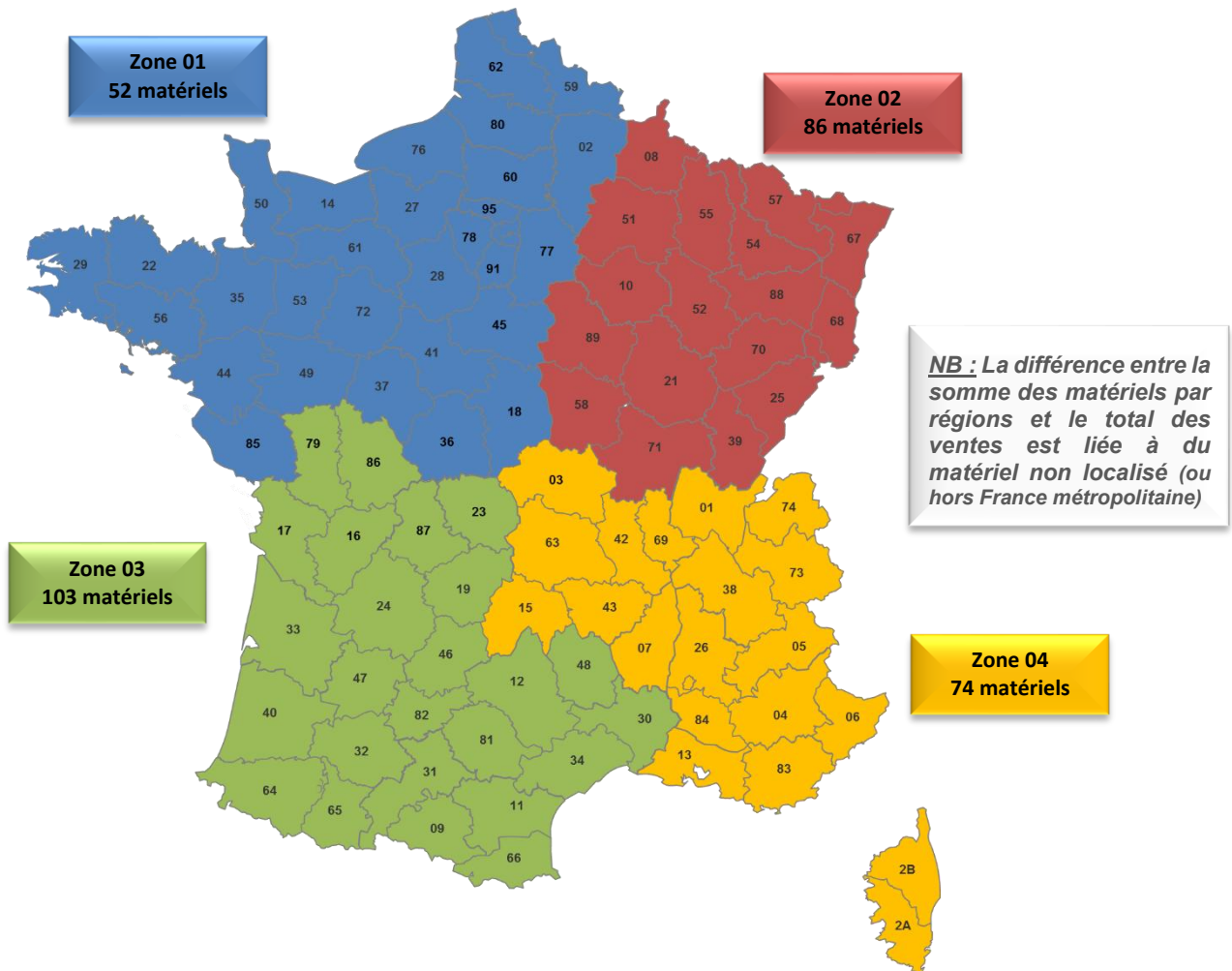


295 engins neufs ont été vendus et livrés en 2025. Après avoir fortement progressé de +18 %, notamment entre 2022 et 2023, puis de +4 % en 2024, **le nombre diminue en 2025, avec -15 %.** On revient à un niveau de vente proche de celui de 2022.

Ce résultat est le fait de la **diminution des ventes pour tous les engins** : pour les **débusqueurs (-20 %, soit -9 engins)**, pour les **porteurs (-15 %, soit -25 engins)**, et pour les **machines de bûcheronnage (-14 %, soit -18 engins)** par rapport à 2024.

En revanche, les **machines combinées** restent à un niveau de vente équivalent à 2024, avec 5 unités vendues en 2025. Ces ventes représentent toujours un faible volume.

Répartition territoriale des effectifs vendus en 2025 (engins + têtes seules)



Malgré une **baisse de -27 %, soit -34 engins**, la région **Nouvelle-Aquitaine** reste toujours la région dans laquelle a eu lieu le **plus de transactions avec 92 unités vendues**. Le nombre total vendu dans cette région avait augmenté de +15 % en 2024 (après +22 % en 2023).

Avec **65 unités** vendues (+2 %, +1 unité par rapport à 2024), la région **Auvergne-Rhône-Alpes** reste à la deuxième place, devant la région **Bourgogne-Franche-Comté (52 unités vendues, +2 % soit +1 unité par rapport à 2024)** qui se classe quant à elle troisième.

Les ventes en région **Grand Est diminuent de -24 % (34 unités vendues, -11 unités)**, après avoir déjà fortement diminué en 2024 (-26 %), mais elle reste malgré tout au 4^{ème} rang en volume de ventes (comme en 2024).

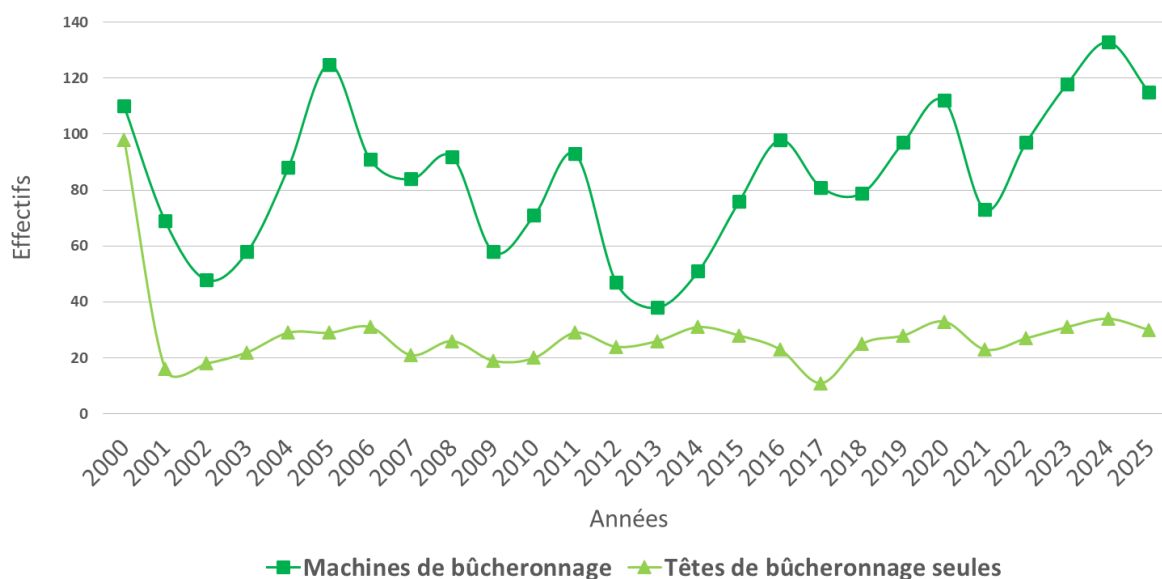
Les ventes diminuent fortement en région **Hauts de France** avec 6 unités (**-74 %, soit -17 unités** qu'en 2024).

En région **Occitanie**, les ventes se tassent encore une fois en 2025 avec **11 unités** vendues (**-35 % soit -6 unités**). C'est également le cas en région **Normandie** avec **15 unités** vendues (-12 % soit -2 unités) et en **Centre Val de Loire** avec **10 unités** vendues (**-23 % soit -3 unités**).

Les ventes sont stables en **Pays de Loire** (**-8 % et 12 unités vendues**, soit -1 unité qu'en 2024) et réaugmentent en région **Bretagne** avec 6 unités vendues contre seulement 3 en 2024 (après avoir atteint 10 unités en 2022 et 8 en 2023).

2 Les engins et équipements de bûcheronnage mécanisé

Evolution des ventes de machines de bûcheronnage
2000 à 2025



2.1 Machines de bûcheronnage

115 machines de bûcheronnage ont été vendues en **2025**. Cela représente une **diminution des ventes** par rapport à l'année précédente, avec **-15 % (-18 machines)** : **il s'agit donc de la première année de diminution après deux années consécutives d'augmentation**. Le niveau de ventes retombe à celui de l'année 2020 (112 machines) avant de diminuer en 2021 puis d'augmenter fortement en 2022, 2023 et 2024 pour atteindre 133 machines.

La proportion de machines à **8 roues** continue encore d'**augmenter** avec **80 %** des ventes (72 % en 2024 et 66 % en 2023) et devient ainsi un nouveau record. La proportion de machines vendues à **6 roues diminue à 20 %** (contre une proportion moyenne de 32% sur les 5 dernières années). Comme en 2024, **aucune machine à 4 roues** n'a été commercialisée en 2025. C'est le même résultat pour les **machines à chenilles** (aucune vente en 2025, contre une seule en 2024).

La répartition par catégories de machines est la suivante :

- ✓ **65 % de machines (75) à très grande capacité** (281 à 350 ch et 751 à 950 mm de coupe)
- ✓ **31 % de machines (36) de grande capacité** (211 à 280 ch et 600 à 750 mm de coupe)
- ✓ **4 % de machines (4) de moyenne capacité** (160 à 210 ch et 501 à 599 mm de coupe)
- ✓ **Aucune machine (0) de petite capacité** (100 à 159 ch et moins de 500 mm de coupe)

Les **machines de grande et très grande capacité** représentent la **grande majorité des ventes (97 %)**, mais celles de **capacité moyenne retombent à 4 % en 2025**, après une année record en 2024 (14 % des ventes). En 2025, les ventes de machines de **grande capacité ont reculé (31 % contre 38 % en 2024)**, mais celles de **très**

grande capacité ont augmenté (65 % contre 48 % en 2024). Il s'agit de la première fois où les « très grande capacité » dépassent la barre des 60 % des ventes.

Les ventes de machines de **petite capacité sont nulles**, avec aucune vente de cette catégorie en 2025, tout comme en 2024 (contre 3 % des ventes en 2023 et 1 % en 2022, les taux restant généralement voisins de 2 % depuis 2017).

En se basant uniquement sur les capacités de la tête de bûcheronnage équipant les machines, il est constaté que les ventes de petites têtes ralentissent, en restant à un niveau très bas. Avec 1 % des ventes en 2025, ce niveau est le plus faible depuis 2020. Les « très grandes » têtes continuent leur développement (30 % des ventes en 2025, avec encore une fois, comme en 2024, le taux le plus élevé de ces 5 dernières années), essentiellement au détriment des « moyennes », puis des « petites ».

	2025	2024	2023	2022	2021	2020	2019
Très grande (751-950 mm de coupe)	30%	26%	23%	25%	12%	4%	8%
Grande (600-750 mm de coupe)	66%	63%	68%	62%	81%	91%	89%
Moyenne (501-599 mm de coupe)	3%	8%	6%	7%	4%	3%	2%
Petite (400-500 mm de coupe)	1%	3%	2%	5%	3%	0%	1%
Très petite (<400 mm de coupe)	0%	0%	1%	1%	0%	2%	0%

Capacité de coupe des têtes de bûcheronnage équipant les machines vendues

Informations complémentaires : aucune machine de bûcheronnage équipée d'un treuil d'aide à la traction (treuil à avancement synchronisé) n'a été commercialisée en 2025 (contre 2 % par an depuis 2022).

2.2 Têtes de bûcheronnage seules

30 têtes de bûcheronnage ont été vendues en 2025. Le niveau de ventes diminue (**-12 % de vente, soit -4 têtes**) par rapport à 2024 (après avoir augmenté de +15 % en 2023 et de +17 % en 2022).

53 % des têtes vendues sont de **grande capacité de coupe** (600 à 750 mm), **7 %** sont de **capacité moyenne de coupe** (501 à 600 mm) et **33 %** sont de **très grande capacité de coupe** (751 à 950 mm).

La **progression des plus grandes têtes de bûcheronnage** (plus de 600 mm de coupe) continue son augmentation en 2025 avec **87 % des ventes** contre 68% en 2024. Cette proportion est due à **une forte augmentation à la fois des grandes têtes** (53 % en 2025 contre 44 % en 2024) et des **très grandes têtes** (33 % en 2025, contre 24 % en 2023).

Les têtes de bûcheronnage de **petite capacité de coupe** (- de 500 mm) représentent **6 % des ventes** en 2025 (2 têtes vendues). Parmi elles, il n'y a eu qu'une seule vente d'une **très petite tête** (- de 400 mm) en 2025 (comme en 2024).

En 2025, **63 % des têtes de bûcheronnage** vendues seules étaient destinées à du **renouvellement sur des engins de bûcheronnage** déjà en activité (quasi identique à 2024 avec 62 %, et aux alentours de 70 % depuis 2020). 37 % des ventes constituent donc l'acquisition de têtes pour équiper des engins de bûcheronnage neufs achetés séparément, et dans 89 % de ces acquisitions ce sont pour équiper des **pelles hydrauliques** (et 62 % pour des pelles ≥ 18 tonnes).

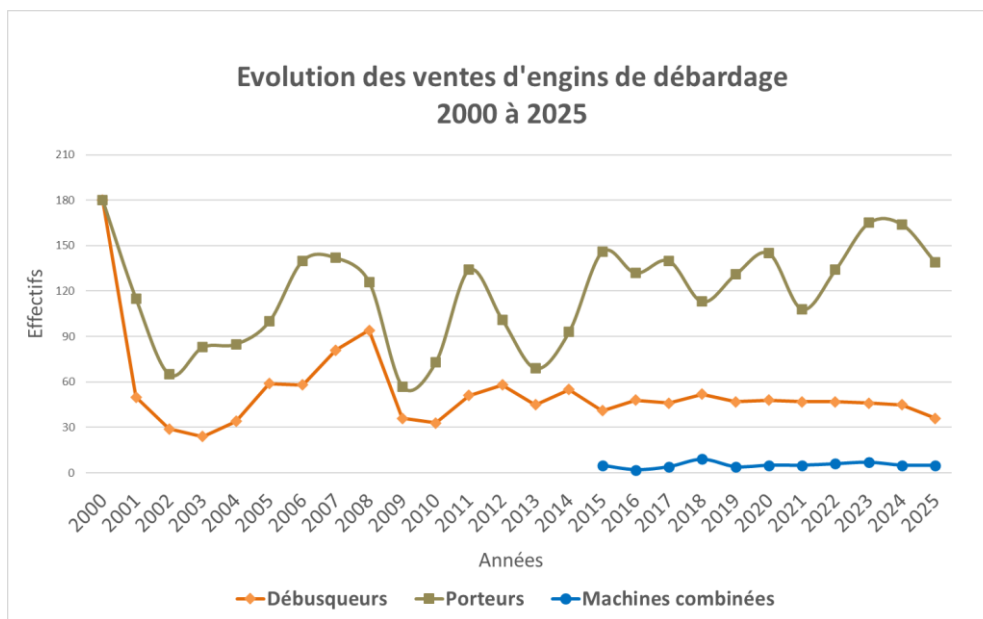
2.3 Têtes dédiées à la récolte de bois énergie

Ce décompte n'est pas exhaustif des ventes de ce type de matériel au niveau national car il prend uniquement en compte les têtes vendues par les constructeurs et distributeurs de matériels ou d'engins spécifiques forestiers de la récolte de bois ronds ébranchés : porteurs, débusqueurs, machines de bûcheronnage, machines combinées (porteur/débusqueur, porteur/machine de bûcheronnage ou débusqueur/machine de bûcheronnage).

25 têtes dédiées à la récolte du bois énergie ont été commercialisées en 2025 par ces entreprises. Les têtes à **disque sont majoritaires (60 % des ventes)** par rapport aux **têtes à cisaille (36 %)**. Il peut être noté la présence, très faible de têtes à scie (4 %).

64 % des têtes dédiées au bois énergie vendues en 2025 par ces entreprises sont de capacité de coupe comprise entre 300 et 499 mm. Cette catégorie est majoritaire quel que soit le type de tête (disque : 73 % / cisaille : 55 %). Les cisailles de capacité supérieure à 500 mm ne sont pas représentées, alors qu'elles représentent 27 % des ventes pour les disques.

3 Les engins de débardage



3.1 Porteurs

Avec **139 porteurs vendus**, l'année 2025 marque une diminution (-15 %, soit -25 engins) par rapport à l'année 2024 qui avait été stable. Il s'agit donc d'un niveau proche de celui de 2022 (134 engins), donc plus faible que ceux enregistrés en 2023 et 2024, qui étaient les plus importants depuis 2000.

99 % des porteurs vendus en 2025 possèdent 8 roues. Comme toujours depuis 2017, ce sont les **porteurs de grande capacité** (14 à 17 tonnes de charge utile) qui restent **les plus vendus** avec un taux de **57 % en 2025**, mais qui stoppent leur retrait (52 % en 2024, 61 % en 2023 et 65 % en 2022). Les ventes de **porteurs de capacité moyenne** (11 à 13 tonnes de charge utile) restent quant à elles stables avec **32 % en 2025** contre 30 % en 2024 et 32 % en 2023.

Les ventes de porteurs de **très grande capacité ou plus** (18 à 19 tonnes et plus de charge utile) **diminuent fortement en 2025 avec un total de 6 %**, contre 17 % en 2024 (mais 4 % en 2022). Parmi ces 8 porteurs vendus, 4 ont une capacité de charge utile supérieure à 19 tonnes, comme en 2024 et en 2023.

Les ventes de **petits porteurs** (5 à 10 tonnes de charge utile) augmentent avec 5 % du marché, soit 7 porteurs (1 % en 2024, soit 2 porteurs). Encore une fois, **aucune vente de très petits porteurs** (moins de 5 tonnes de charge utile) n'a eu lieu en 2025 ; la dernière vente de très petits porteurs remonte à 2020.

93 % des porteurs vendus possèdent des pneus de largeur supérieure à 700 mm. Après une très forte augmentation en 2023 des ventes de porteurs avec des pneumatiques de largeur égale ou supérieure à 800 mm (16 % des ventes alors que celles-ci étaient anecdotiques auparavant), **ces ventes retombent en 2025 à 1 %** des porteurs. Ce taux était en 2024 de 4 %, soit le plus fort des 5 dernières années (hors 2023).

Informations complémentaires :

- ✓ 2 porteurs vendus sont équipés **de treuil d'aide à la traction** (treuil à avancement synchronisé), soit **1 % des ventes** en 2025. Ce taux est redevenu très faible, après un pic observé en 2024 (16 %), après avoir stagné entre 1 et 5 % des ventes depuis 2015 puis progressé à 12 % en 2022 et 2023.
- ✓ 96 % des grues ont une portée de 8 m et plus (similaire aux années précédentes) et 66 % une portée de 9 m et plus (68 % en 2024, mais 76 % en 2023). **Les grues de longueur supérieure ou égale à 10 m diminuent très légèrement en 2025 (64 % contre 66 % en 2024)**. Ce sont surtout les grues de **longueur comprise entre 8 m et moins de 9 m** qui ont **continué à augmenter** (30 % en 2025, contre 27 % en 2024 et 17 % en 2023). **Les grues de longueur inférieure à 8 m restent égales (4 %) à 2024**.
- ✓ **12 %** des porteurs possèdent une **pince à grumes** (clambunk), soit un niveau identique à celui de l'année précédente (12 % en 2024 et 13 % en 2023).
- ✓ **83 %** des porteurs possèdent un **système de localisation** (76 % en 2024, après avoir dépassé la barre des 70 % en 2023).

3.2 Débusqueurs

36 débusqueurs ont été vendus en 2025 (-20 %, soit -9 engins qu'en 2024). Il faut remonter à 2010 (33 unités) pour avoir un résultat inférieur à 40 débusqueurs. La moyenne des ventes se situe d'habitude à un peu moins d'une cinquantaine d'engins sur les 10 dernières années.

97 % des débusqueurs vendus possèdent 4 roues (un seul est à 6 roues).

La proportion de débusqueurs avec un **double treuil** est de **87 %**. Ce taux redevient donc proche de la moyenne des années 2017 à 2022 (85 %) et de l'année 2024 (84 %).

Comme depuis 2020, il s'est vendu moins de **débusqueurs uniquement à câble** par rapport aux débusqueurs possédant un équipement supplémentaire. La proportion continue à diminuer en 2025 avec seulement 3 % des ventes (11% en 2024), contre une relative stabilité entre 16 et 20 % sur la période 2020 à 2023. Les débusqueurs uniquement à câble sont tous équipés d'un **double treuil**.

Les ventes de **débusqueurs à grue** continuent leur augmentation pour atteindre un record à **80 % des ventes** en 2025 (75 % en 2024), après un tassement à 50 % en 2023. Ce taux augmente légèrement, et redevient similaire à ceux observés les années précédentes depuis 2021 (hormis en 2023, ce taux était supérieur à 70 % depuis 2021). Les débusqueurs à grue sont tous équipés d'un double treuil. La proportion d'engins équipés en plus **d'une pince à grumes** (clambunk) **augmente en 2025 avec 20 %** des ventes (il est généralement compris entre 4 % et 7 %, sauf en 2021 avec 22 %).

La proportion de **débusqueurs à pince** (grapple) **augmente légèrement à 17 %** (contre 14 % en 2024) après avoir fortement progressé et atteint un record en 2023 (30 % des ventes). 80 % d'entre eux sont équipés d'un simple treuil.

***NB :** Certains débusqueurs présentent un grapple orientable au niveau du châssis (grue sans télescope avec une pince à la place du grappin). Ces derniers ont été classés parmi les débusqueurs à pince (grapple) plutôt que parmi les débusqueurs à grue/grappin.*

63 % des débusqueurs vendus sont de **très gros engins** (200 ch et +), **37 %** sont de **gros engins** (175 à 199 ch). Aucun engin de taille moyenne (125 à 174 ch) n'a été vendu en 2025. La part des **très gros débusqueurs diminue légèrement (-4 %)**, alors que celle de la catégorie des **gros débusqueurs augmente de la même manière (+4 %)**.

Informations complémentaires : 7 % des débusqueurs vendus en 2025 sont immatriculés ; ce taux augmente car il n'était que de 2 % en 2024.

3.3 Machines combinées

Le nombre total de **machines combinées vendues en 2025 est stable** par rapport à 2024, avec un total de **5 machines combinées**. Il s'agit de 4 porteurs/débusqueurs et 1 débusqueur/machine de bûcheronnage. Le niveau de vente reste dans la moyenne des ventes observées les années précédentes.

Les 5 machines vendues sont à 6 roues, et une seule est à 8 roues. Elles ont une capacité de chargement entre 11 et 13 tonnes (3 engins) ou entre 14 et 17 tonnes (2 engins).

80 % des machines combinées possèdent un double treuil (soit 75 % des porteurs/débusqueurs) et la totalité une pince à grumes (clambunk).

4 Conclusion sur l'année 2025 et perspectives pour 2026 en France

295 engins neufs ont été vendus et livrés en 2025. Après avoir fortement progressé de +18 %, notamment entre 2022 et 2023, puis de +4 % en 2024, **les ventes diminuent de -15 % en 2025.**

Cette diminution des ventes par rapport à 2024 est présente pour tous les engins : pour les **débusqueurs (-20%, soit -9 engins)**, puis pour les **porteurs (-15 %, soit -25 engins)**, pour les **machines de bûcheronnage (-14 %, soit -18 engins)** et enfin pour **les têtes de bûcheronnage seules (-12 %, soit -4 têtes)**.

30 têtes de bûcheronnage ont été vendues en 2025. **53 %** de ces têtes vendues sont de **grande capacité de coupe** (600 à 750 mm), **33 %** sont de **très grande capacité de coupe** (751 à 950 mm) et **7 %** sont de **moyenne capacité de coupe** (501 à 600 mm). Les têtes de **petite capacité de coupe** (400 à 500 mm, ou moins) représentent **6 % des ventes**. En 2025, **63 % des têtes de bûcheronnage** vendues seules étaient destinées à du **renouvellement sur des engins de bûcheronnage** déjà en activité (62 % en 2024, et aux alentours de 70 % depuis 2020).

Malgré une **baisse de -27 %, soit -34 engins**, la région **Nouvelle-Aquitaine** reste toujours la région dans laquelle a eu lieu le **plus de transactions avec 92 unités vendues**. Avec **65 unités vendues** (+2 %, +1 unité par rapport à 2024), la région **Auvergne-Rhône-Alpes** reste à la deuxième place, devant la région **Bourgogne-Franche-Comté** (**52 unités vendues**, +2 % soit +1 unité par rapport à 2024) qui se classe quant à elle troisième. Les ventes en région **Grand Est diminuent de -24 %** (34 unités vendues, -11 unités), mais reste malgré tout au 4^{ème} rang en volume de ventes.

115 machines de bûcheronnage ont été vendues en **2025**. Cela représente une **diminution des ventes** par rapport à l'année précédente de **-15 % (-18 machines)** : **il s'agit donc de la première année de diminution après deux années consécutives d'augmentation**. Les **machines de grande et très grande capacité** représentent la **grande majorité des ventes (96 %)**, tandis que celles de **capacité moyenne retombent à 4 % en 2025**. Les ventes de machines de **grande capacité ont reculé (31 % contre 38 % en 2024)**, alors que celles de **très grande capacité ont augmenté (65 % contre 48 % en 2024)**. Il s'agit de la première fois où les « très grande capacité » passent les 60 % des ventes. Les ventes de machines de **petite capacité restent nulles**, puisqu'aucune vente de cette catégorie n'a été réalisée en 2025.

Avec **139 porteurs vendus**, l'année 2025 marque une diminution par rapport à 2024 (**-15 %, soit -25 engins**). La **quasi-totalité (99 %)** sont à **8 roues**, et avec des pneus de **largeur supérieure à 700 mm** dans **93 %** des cas. La part de porteurs vendus avec des pneus de largeur égale ou supérieure à 800 mm. baisse à 1 % contre un record en 2023 à 16 % (2024 : 4 %). Comme toujours depuis 2017, ce sont les **porteurs de grande capacité** (14 à 17 tonnes de charge utile) qui restent **les plus vendus** avec un taux de **57 % en 2025**. Les ventes de **porteurs de capacité moyenne** (11 à 13 tonnes de charge utile) restent quant à elles stables avec **32 % en 2025**, alors que les porteurs de **très grande capacité ou plus** (18 à 19 tonnes et plus de charge utile) **diminuent fortement en 2025 avec un total de 6 %** (contre 17 % en 2024). Les ventes de **petits porteurs** (5 à 10 tonnes de charge utile) augmentent avec 5 % du marché (1 % en 2024). Encore une fois, **aucune vente de très petits porteurs** (moins de 5 tonnes de charge utile) n'a eu lieu en 2025.

96 % des grues ont une portée de 8 m et plus (similaire aux années précédentes) et 66 % une portée de 9 m et plus (68 % en 2024). **Les grues de longueur supérieure ou égale à 10 m diminuent très légèrement en 2025 (64 % contre 66 % en 2024)**. Ce sont surtout les grues de **longueur comprise entre 8 m et moins de 9 m qui ont continué à augmenter** (30% en 2025, 27 % en 2024).

12 % des porteurs possèdent une **pince à grumes** (clambunk), soit un niveau identique à celui de l'année précédente. Le taux de porteurs vendus avec un **système d'aide à la traction** (treuil à avancement synchronisé) diminue à **1 %** des ventes, mais celui des porteurs possédant un **système de communication et de géolocalisation** augmente légèrement (**83 %**).

36 débusqueurs ont été vendus en 2025 (-20 %, -9 engins qu'en 2024), 97 % sont à quatre roues et 87 % sont à double treuil. Il s'est vendu moins de **débusqueurs uniquement à câble** (3 %) et les **débusqueurs à grue**, tous à double treuil, remontent à **80 % des ventes** (75 % en 2024). La proportion augmente légèrement pour les **débusqueurs à pince** (grapple) avec 17 %.

63 % des débusqueurs vendus sont de **très gros engins** (200 ch et +), **37 %** sont de **gros engins** (175 à 199 ch). Aucun engin de taille moyenne (125 à 174 ch) n'a été vendu en 2025. La part des **très gros débusqueurs diminue légèrement (-4 %)**, alors que celle de la catégorie des **gros débusqueurs augmente de la même manière (+4 %)**.

Les objectifs de ventes que s'étaient fixés les constructeurs et distributeurs ont plutôt été atteints en 2025, malgré certaines difficultés (plusieurs reculs ont été signalés). Certaines ventes de 2025 ne seront que facturés et livrés en 2026, en raison d'un délai existant entre la prise de commande et la livraison de l'engin. L'octroi d'aides à l'investissement semble avoir été bénéfique pour les ventes d'engins neufs. En contrepartie, le nombre d'engins d'occasion est important et ce marché n'est pas très dynamique.

Pour 2026, la prudence est de mise compte tenu de l'incertitude du marché. La suppression de certaines aides à l'investissement, ou leurs difficultés d'obtention, les incertitudes économiques ou géopolitiques mondiales conduisent à freiner l'investissement de clients. Le marché de l'occasion risque d'avoir un impact important car de nombreux engins sont sur parc, ce qui pourrait limiter le nombre d'engins acquis neufs (certains clients se dirigent également pour de l'occasion vers des pays limitrophes).

Globalement, les ventes de 2026 ne devraient donc pas revenir aux niveaux exceptionnels atteints en 2023 et 2024, mais plutôt diminuer par rapport à 2025.

Pour en savoir plus

Les résultats des ventes d'engins forestiers en France des années précédentes sont accessibles sur notre site Internet à l'adresse suivante :

<https://www.fcba.fr/travaux/ventes-annuelles-dengins-forestiers-2/>

Contacts

David PEUCH ● david.peuch@fcba.fr

Vincent MORILLON ● vincent.morillon@fcba.fr

Pôle Ressources Forestières des Territoires

Les Vaseix 87430 Verneuil-sur-Vienne

Outil technologique reconnu

FCBA et ses équipes d'experts accompagnent les entreprises des filières forêt-bois et ameublement dans l'amélioration de leur compétitivité sur leur marché

L'Institut met à disposition de ces entreprises le savoir-faire de ses ingénieurs et techniciens et la technologie de ses laboratoires, accompagne les professionnels dans la normalisation, l'amélioration de la qualité de leurs produits et les aide à intégrer les innovations technologiques. FCBA diffuse également de l'information scientifique et technique, fruit de son expertise en recherche et développement et veille technologique, économique et documentaire.

Aide à la conception et à l'innovation

Concevoir et construire avec le bois, respecter les normes et la réglementation. Pour l'ameublement, concevoir par l'usage et proposer des matériaux innovants avec le centre de ressources INNOVATHEQUE.

R & D

Être le porteur de l'innovation technologique pour permettre le développement des entreprises.

Centre de formation

Développer votre savoir-faire et vos compétences avec nos formations catalogue ou sur-mesure.

Bureau de normalisation

Animer et coordonner les travaux de normalisation du bois et des produits dérivés du bois et de l'ameublement.

Organisme certificateur

Marquage CE/RPC, CTB, NF, OFG, PEFC, FSC...

Laboratoires à la pointe

Chimie, physique, mécanique, biologie, finition, feu, biosourcés, matériaux...



INSTITUT
TECHNOLOGIQUE

Pour nous rejoindre

SIÈGE SOCIAL

10, rue Galilée
77420 Champs-sur-Mame
+33 (0)1 72 84 97 84

BORDEAUX

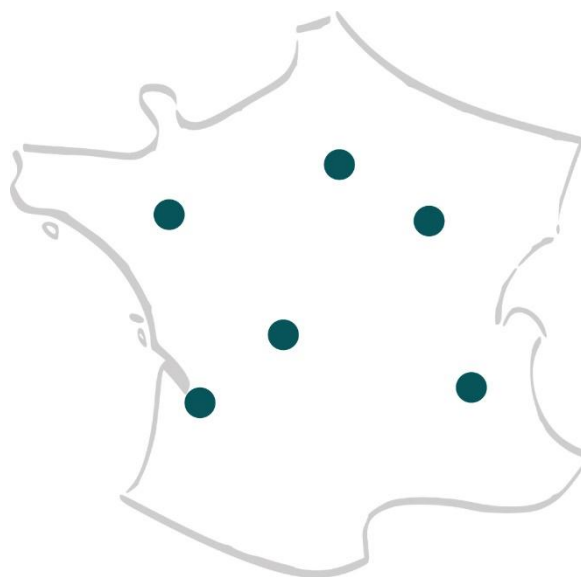
Allée de Boutaut - BP227
33028 Bordeaux Cedex
+33 (0)5 56 43 63 00

GRENOBLE

Domaine Universitaire
CS 90251
38044 Grenoble Cedex 9
+33 (0)4 56 85 25 30

CESTAS-PIERROTON

71, route d'Arcachon
33610 Cestas
+33 (0)5 56 79 95 00



NANTES

15, boulevard Léon Bureau
44200 Nantes
+33 (0)6 80 34 38 63

CHARREY-SUR-SAÔNE

60, route de Bonnencontre
21170 Charrey-sur-Saône
+33 (0)3 80 36 36 20

VERNEUIL-SUR-VIENNE

Domaine des Vaseix
87430 Verneuil-sur-Vienne
+33 (0)5 55 48 48 10



fcba.fr

